

# Destino Extremadura



Revista de Turismo de Onda Cero

Onda Cero Extremadura

nº16 | Ejemplar Gratuito | Enero-Junio'2010

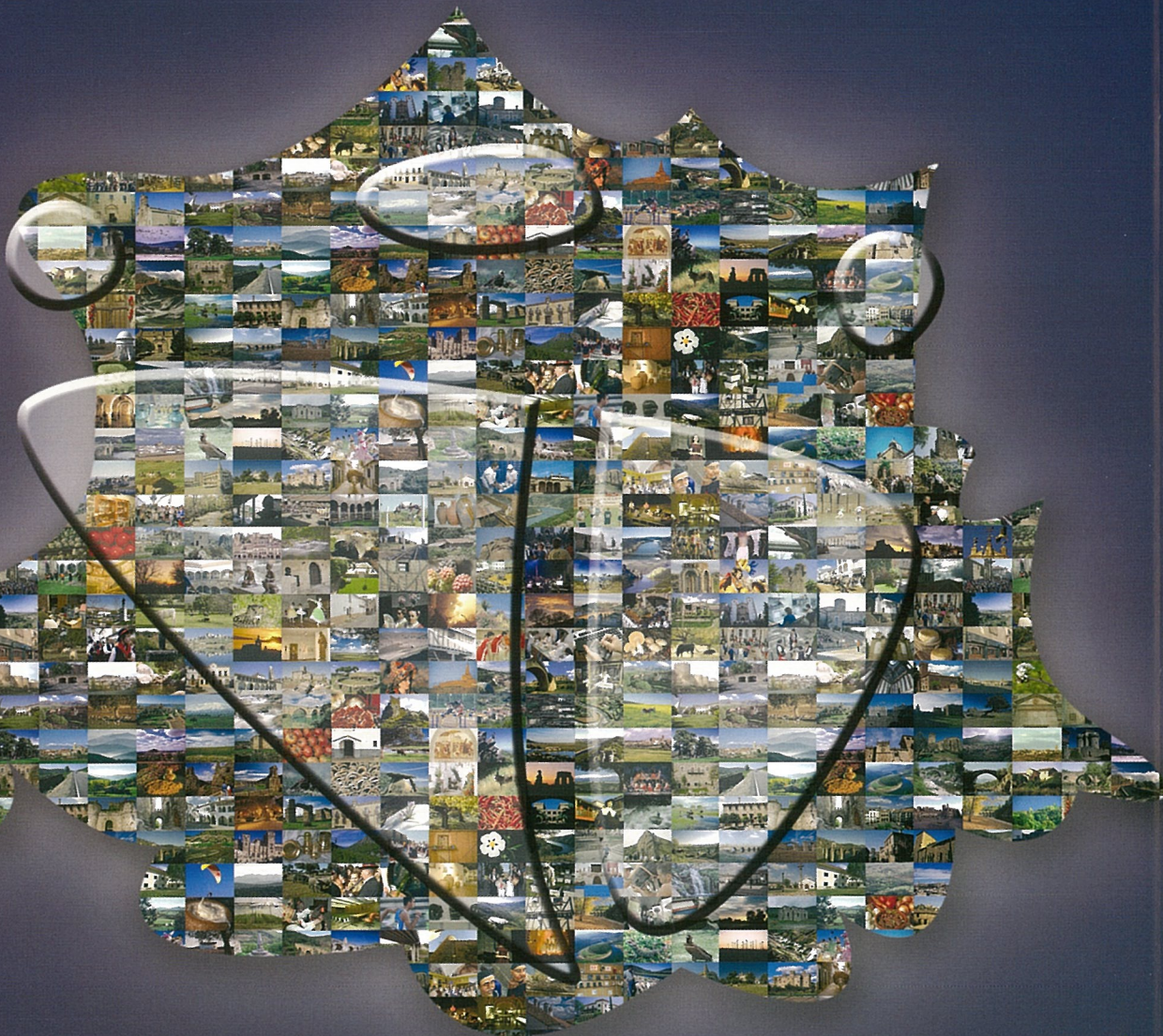


**Gata,**  
un destino inolvidable

**La invernada de las grullas  
en Moheda Alta**

**“Desde La Raya”,**  
15 años siendo testigo de la cooperación  
entre Extremadura y Portugal

**Un viaje por el norte  
de la India**



*¡Paraiso de Emociones!*  
Provincia de Cáceres

 Palacio de Convivial  
Para todos los Públicos

# 100 AÑOS DE EXCAVACIONES ARQUEOLÓGICAS



## MÉRIDA, CIUDAD DE REFERENCIA



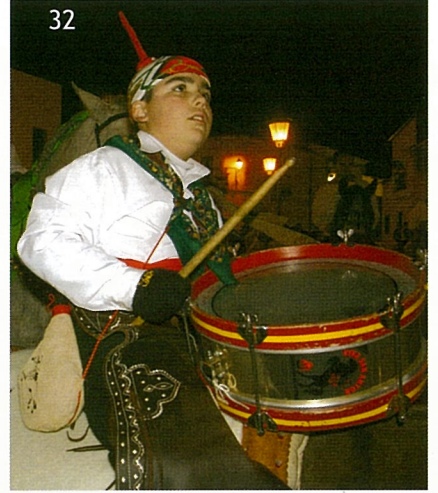
# FITUR 2010



18



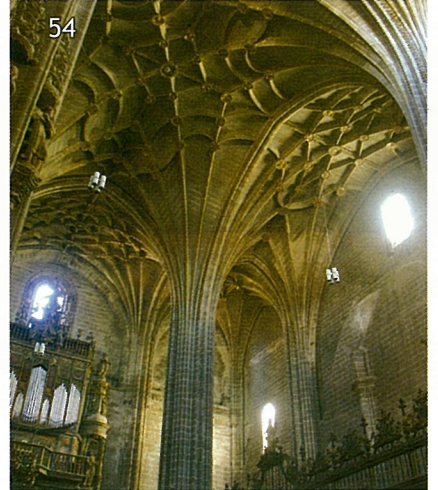
32



38



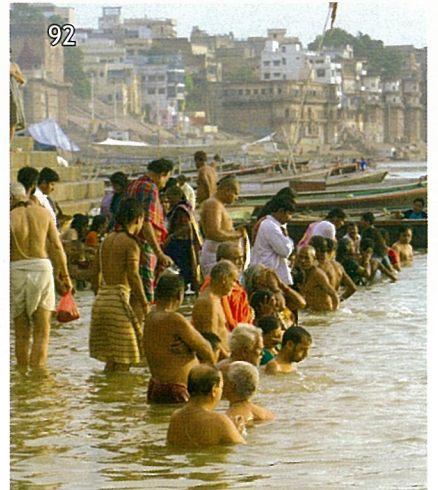
54



76



92



# Sumario

## 06. Editorial

## 08. 15 años “Desde La Raya”

15 años siendo testigo de la cooperación entre Extremadura y Portugal

## 14. 15 años “Desde La Raya”

Colaboradores

## 18. 15 años “Desde La Raya”

Turismo de frontera

## 26. Pimentón de La Vera

El polvo rojo extremeño

## 32. La Encamisá o Carrera de San Antón

en Navalvillar de Pela

## 38. Gata

Un destino inolvidable

## 44. Villas medievales

Marvão

## 50. Sabores autóctonos

de la provincia de Badajoz

## 54. Plasencia

Historia y modernidad

## 62. Nuestras cocinas

Restaurante Cachicho y Restaurante Parraluz

## 66. Teatro López de Ayala

2010: La consolidación definitiva de un proyecto cultural para Badajoz

## 72. Rincón Ornitológico

La invernada de las grullas en Moheda Alta

## 76. Cáceres

Turístico y señorial

## 86. Página Joven

## 92. Un viaje por el norte de la India

**Destino Extremadura**  
Revista de Turismo de Onda Cero

**Fotografía de portada:**  
Castello de Vide

**DIRECCIÓN**  
José M<sup>o</sup> Díez Blanco

**REDACCIÓN**  
María Ortiz Alvarado

**COLABORAN**  
Consejo de la Juventud  
Dir. Gral. de la Juventud  
Dir. Gral. de Medio Ambiente  
Dir. Gral. de Comercio  
Ángel Bernal  
Moisés Cayetano  
Servando Rodríguez  
Cristina Corral  
Antonio Sáez  
Pedro Cuadrado  
Miguel Murillo  
Ana Conzález  
José Manuel Bueno Calle  
María Jesús Nuevo  
Atanasio Fernández  
José Antonio Ramos Rubio  
Carlos Granado Lorencio

**FOTOGRAFÍA**  
José M<sup>o</sup> Díez Blanco  
Atanasio Fernández  
Ayuntamiento de Gata  
Consorcio Teatro López de Ayala

**DIRECCIÓN PUBLICIDAD**  
ATRES ADVERTISING  
Pedro Romero  
Tlf.: 618 527 491

**PUBLICIDAD**  
Manolo Hidalgo  
Pilar Bejarano  
Jorge Asensio

**ADMINISTRACIÓN**  
Paula Marín  
Nieves Gragera

**DISEÑO**  
Industria Gráfica IGRAEX  
(Calamonte)

**EDITA**  
Onda Cero Extremadura  
Avda. Fernando Calzadilla, nº 7, 8<sup>o</sup>  
06004 Badajoz  
Tlf.: 924 247 632  
www.ondacero.es

Hace ya quince años (y parece que fue ayer) que decidimos, sin saber cómo pero sí por qué, internarnos en un espacio que vimos no cubierto. Hacernos eco sobre todo lo relativo a nuestros vecinos los portugueses. Nos dimos cuenta que partíamos a un viaje difícil. Siendo un medio de comunicación de “frontera” habíamos estado muchos años ignorando lo que ocurría al otro lado de la Raya.

Teníamos mucho camino por andar y mucho que aprender, y nos pusimos en marcha en ese intentar aprender, comprender, compartir y disfrutar de una cultura tan cercana y durante tantos años tan lejana.

Y viajamos, y conocimos gente, costumbres, estructuras políticas y sociales, historias, música... y no nos disgustó.

Nos acogieron con cariño, y quisieron compartir nuestro proyecto. Y lo compartimos. Así surgió DESDE LA RAYA, el primer programa bilingüe Hispano-Portugués y el primer programa de la radio Española que se emitía por Internet (no hubo muchos oyentes pues el ancho de banda no lo permitía, la señal llegaba con bastante retraso y la dirección de la web era larguísima y muy complicada, pero fue un ensayo con el que descubrimos las posibilidades que nos iban a ofrecer las nuevas tecnologías).

Fueron inicios duros, una travesía en el desierto. Al principio era un programa para minorías minoritarias, o sea nada rentable, pero apostamos por él pues sabíamos que era el futuro. Y acertamos.

Este 2.010, hace ya quince años que Desde la Raya se emite periódicamente y con esta edad lo normal es celebrar la puesta de largo y como no es malo hablar bien de uno mismo (aunque no hay que abusar) hemos querido dar una especial atención en este número de Destino Extremadura al programa que nos ha ido enganando a todos. A través de él hemos conocido lugares maravillosos donde ir, que comprar, escuchar, como hablar... hemos ido aprendiendo y comprendiendo que nuestro destino está ligado estrechamente a Portugal.

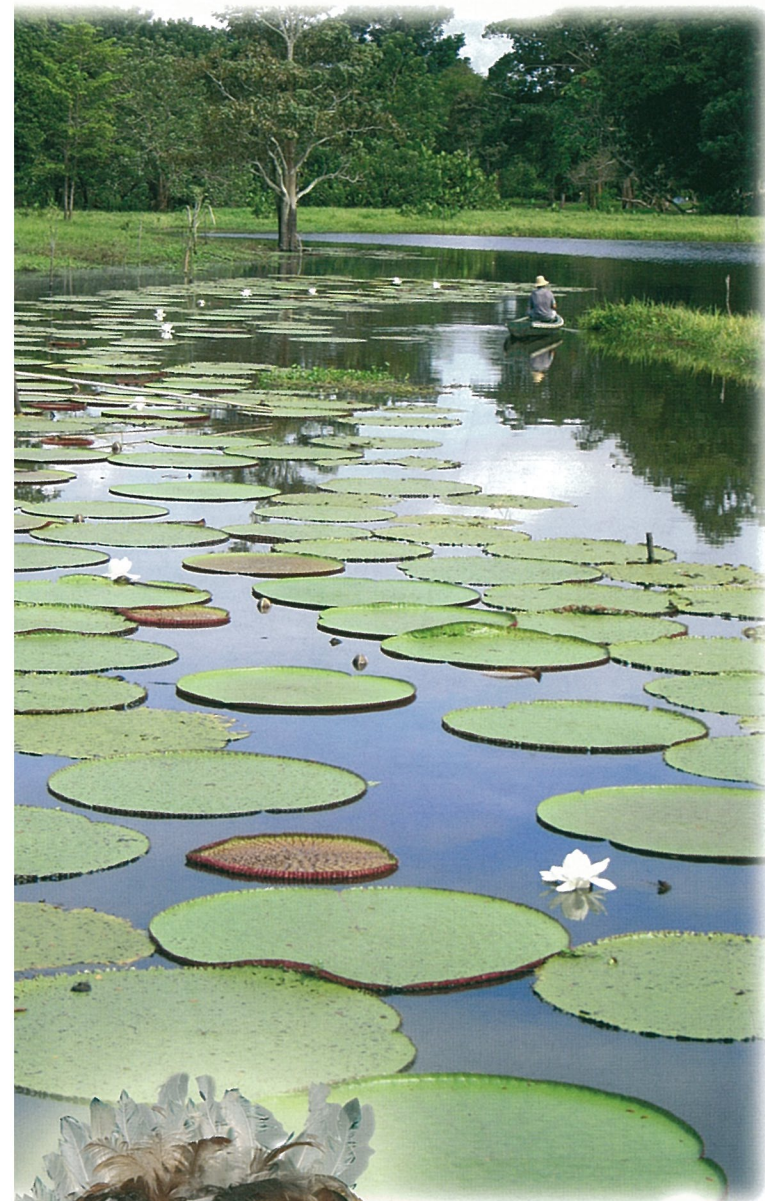
Durante el 2.010 Onda Cero en Extremadura va a celebrar varios acontecimientos: 15 años de Desde la Raya, 25 desde que la emisora de Herrera del Duque inició sus emisiones y una ampliación de cobertura con tres nuevas emisoras en Cáceres, Plasencia y Navalmoral de la Mata.

Estos aniversarios nos van a obligar a trabajar más duro y mejor para corresponder a todos los que siempre estáis ahí.

Buen viaje.

# ASOCIACIÓN EXTREMEÑA PARA LA COOPERACIÓN CON LA REGIÓN AMAZÓNICA

POR UN DESARROLLO SOSTENIBLE  
POR EL CUIDADO DE LA "PACHAMAMA"  
POR LOS GUARDIANES DE LA VIDA



Hazte Socio y Colabora!!  
[www.aexcram.org](http://www.aexcram.org)

  
AEXCRAM

JORNAL *Diário do Sul*  
 DATA 28-5-78  
 PÁGINA 26



**Câmara Municipal de Évora**

A Câmara Municipal de Évora convida a população a assistir ao programa de rádio "DESDE LA RAYA" que a ONDA CERO RÁDIO - Extremadura vai emitir esta quinta-feira, dia 28, no Salão Nobre dos Paços do Concelho, entre as 19.00h e as 20.00h.

Comentário

**Cooperação**

**A FAMÍLIA ESPANHOLA QUER INVESTIR NA CIDADE**

Os presidentes das autarquias espanhol, contra a entrada de... lejamós mais perto e que apre...



EN DIRECTO. El programa de radio se hizo en el consistorio.

Geminação entre Cáceres - Castelo Branco - Plasencia

presidente da Câmara Municipal de Castelo Branco que avança com projetos na área das acessibilidades transfronteiriças e cooperativas empresariais. Assim, César Vila Franca aposta no desenvolvimento conjunto de parques industriais, assim como de feiras de atividades económicas e culturais. Aposta ainda numa iniciativa denominada Festa da Juventude, que possa reunir os jovens dos dois lados da fronteira. Uma forma de estabelecer laços e favorecer as relações seguintes, potenciando os laços de convivência e cooperação.

transfronteiriça, já em Outubro a "Onda Cero Rádio", de Espanha, tinha transmitido diretamente do edifício da câmara municipal um programa especial sobre Castelo Branco.

O programa titulado "Desde la raya" teve a duração de uma hora, e foi coordenado pela jornalista Maria Ortiz. Em directo, entrevistou Pinto de Azevedo, então presidente em exercício, sobre as grandes questões da actualidade que marcam Castelo Branco, assim como, um pouco da sua história, cultura, tradições e vida económica. Foram igualmente convidados, Jorge Tormado, António Mata e Ernesto Pinto Lobo. O jovem Horácio Pinto do Conservatório Regional de Música, interpretou músicas regionais em acórdão.

A "Onda Cero Rádio" é um dos programas de rádio mais importantes a nível nacional. Possui delegações/estúdios nas povoações de Cáceres e Badajoz. O programa "Desde la raya" é financiado pelo programa INTERREG II e visa dar a conhecer oito localidades portuguesas, e oito localidades espanholas, que se situam junto da fronteira entre os dois países.

pretende en...

metro César Vila Franca, devem encontrar...

**ESPAÑA Y PORTUGAL HERMANADAS A TRAVÉS DE ONDA CERO RADIO. PARA LLEVARLES LA REALIDAD CULTURAL, ECONÓMICA, FOLKLÓRICA... DE LAS CIUDADES FRONTERIZAS DE EXTREMADURA Y EL ALENTEJO.**

(NOSOTROS CREEMOS EN LA UTOPIA DE UN MUNDO SIN FRONTERAS)

Onda Cero Extremadura

GABINETE DE INICIATIVAS TRANSFRONTERIZAS

JUNTA DE EXTREMADURA  
 Presidencia

"Desde la Raya". Hoy, desde Villanueva del Fresno, de 4,00 a 5,00 de la tarde

Quien quiera entender, que esc...



TE VAS A ENTERAR DE TODO



DIPUTACIÓN DE BADAJOZ



DIPUTACIÓN DE CÁCERES



Quien quiera entender, que esc...



# “Desde La Raya”

## 15 años siendo testigo de la cooperación entre Extremadura y Portugal

Por María Ortiz, presentadora y directora de Desde la Raya

“Que lo mismo que las aguas del Tajo y del Guadiana no entienden de líneas divisorias administrativas y fluyen por nuestros respectivos paisajes; fluya también entre ambos (Extremadura y Portugal) el deseo concertado y solidario de ganar el futuro para nosotros mismos y que esa “raya” que durante tanto tiempo inexplicablemente nos ha separado nos sirva para, con abandono de egoísmos locales, con capacidad de entrega, con proyectos innovadores, con compromiso colectivo; ir labrando nuestra propia aldea común con los hombres y mujeres de Extremadura y de este Portugal que se abre al Atlántico en una prodigiosa síntesis de paisaje y regiones desde la Sierra de Tras Os Montes a las enormes playas blancas del Algarve; y de la profundidad del Alentejo a la incomparable luz de Azores y Madeira....”

Me permito rescatar estas palabras que se emitieron hace 15 años a través de Onda Cero Extremadura, en la voz de Ángel Casas, para reflejar la hoja de ruta con la que el programa “Desde la Raya” inició su andadura radiofónica en la temporada 1996.

El objetivo que nos habíamos propuesto no era el de erigirse en salvadores de la historia, ni en profetas del futuro; sino de ser testigos de una realidad que comenzaba a fraguarse con fuerza en Extremadura: la cooperación con Portugal.

La entrada de España y Portugal en la Unión Europea en 1986 supuso un punto de inflexión en las relaciones entre estos dos países. Las regiones fronterizas estaban en primera línea de cooperación, mientras que los pueblos situados en “la raya” nunca entendieron de fronteras.

El impulso de las administraciones regionales de Extremadura y Portugal, fueron vitales para iniciar un camino de cooperación que la sociedad civil ha sabido continuar a lo largo de todos estos años con numerosos intercambios y actividades de cooperación tanto en el ámbito cultural, como social y económico.

En la actualidad Extremadura se marca como estrategia la coope-

ración con Portugal; y los extremeños y portugueses pueden decir que hoy se conocen más que nunca.

### Comienza a emitirse “Desde la Raya”

En 1996 comienza a emitirse el programa *Desde la Raya*, con un doble objetivo: informar sobre toda la actividad de cooperación

que se estaba produciendo entre Extremadura y Portugal; y contribuir a su acercamiento, dando a conocer las realidades de las tres regiones fronterizas: Extremadura, Alentejo y Región Centro.

La primera fase del programa fue una apuesta arriesgada y ambiciosa que se desarrolló durante los cinco primeros años de emisión, con la





En directo desde la Cámara Municipal de Évora

realización de 90 programas bilingües realizados de forma conjunta entre la cadena de emisoras de Onda Cero en Extremadura y las radios más representativas de las dos regiones portuguesas: Radio Portalegre, Radio Renascença en Evora y Elvas, Radio Voz de Planicie y Radio Beira Interior.

*Desde la Raya* se emitía en directo y de forma simultánea y bilingüe para las tres regiones.

Dos periodistas, uno extremeño y otro portugués, conducían un programa donde no faltaban las noticias más destacadas que se producían en Extremadura, Alentejo y Región Centro; o donde los invitados, de un lado y otro de la frontera, debatían sobre la realidad de ambos países. En *Desde la Raya*, los oyentes de Portugal y Extremadura conocían el folklore, la gastronomía, las costumbres y, por supuesto, la historia, el patri-

monio y los recursos turísticos de todos los pueblos, tanto extremeños como portugueses, situados en la frontera.

De hecho el turismo y la Exposición Universal de Lisboa marcó la temporada 1997/1998 del programa. Bajo el epígrafe *Desde la Raya*.

*Rutas hacia la Exposición Universal de Lisboa* se dieron a conocer los recursos turísticos de las tres regiones fijando este triángulo hispano-portugués como una ruta obligada para llegar a Lisboa.

La originalidad y la innovación que supuso *Desde la Raya*, tanto en



Radio Elvas con el Presidente del Alentejo



Actuaciones musicales en directo (Évora)

Extremadura como en Portugal, e incluso fuera de las fronteras de ambos países, hizo que pronto llegaran los reconocimientos por parte de entidades públicas y privadas.

Así en 1997 en Consejo Asesor de RTVE en Extremadura reconoce el trabajo del programa *Desde la Raya* con un accésit y una mención especial en los premios Día de Extremadura. Ese mismo año, el director de Onda Cero Extremadura, José María Díez acompañado por miembros de la Junta de Extremadura expuso, con gran éxito, ante el Parlamento Europeo el proyecto. Incluso, Desde la Raya obtuvo el premio Nuevos Lenguajes de la Fundación Coca-Cola, quedando semifinlista a nivel nacional, por ser la primera cadena de radio regional que emitía un programa a través de Internet.

### La consolidación de un proyecto

Los objetivos propuestos por los responsables del programa se habían cumplido. Cinco años después del nacimiento de *Desde la Raya*,

se consiguió una normalización en las relaciones entre los medios de comunicación y los profesionales de las tres regiones fronterizas. Se fidelizó una audiencia acostumbrada a una programación bilingüe donde se trataban temas comunes



Emisión desde Radio Portalegre

Centro Cultural de Elvas



Momento del programa desde Portalegre



en Extremadura y Portugal y se estableció una red permanente de comunicación a través de las nuevas tecnologías de la comunicación entre las emisoras de radio de las tres regiones fronterizas.

A partir del año 2000 *Desde la Raya* se consolidó en la programación de

Onda Cero Extremadura con la emisión semanal del programa durante todo el año.

Además se introdujeron nuevas secciones y objetivos como el conocimiento del idioma, una herramienta de comunicación imprescindible para el acercamiento

entre Extremadura y Portugal. Comenzó así la emisión semanal e ininterrumpida hasta la actualidad de un curso de portugués, pionero en el panorama radiofónico español.

Asimismo, se fueron incorporando una larga lista de colaboradores al programa. Personas que viven en primera persona la cooperación transfronteriza y que desde sus respectivos ámbitos de trabajo y desarrollo personal, han transmitido a lo largo de estos años, a los oyentes de *Desde la Raya*, sus conocimientos sobre Portugal.

Ángel Casas, Antonio Sáez, Moisés Cayetano, Servando Rodríguez, Cristina Corral o Pedro Cuadrado han hecho posible que *Desde la Raya* se haya convertido en una referencia en la cooperación transfronteriza en el ámbito de los medios de comunicación.

En el año 2005, el programa recibe el premio GIT a la Cooperación Luso-Extremeña en la Categoría de Mejor Proyecto de Cooperación. Un galardón que otorga el Gabinete de Iniciativas Transfronterizas de la Junta de Extremadura a aquellas entidades que han destacado por su esfuerzo en lograr que los vínculos de Extremadura con Portugal sean cada vez mayores, y por trabajar en el ámbito de la cooperación transfronteriza.

En la actualidad *Desde la Raya* se emite todos los jueves de 15:30 a 16:00 horas, para todas las emisoras de Onda Cero en Extremadura y desde hace dos años, parte de los contenidos de la emisión extremeña llegan a Portugal a través del prestigioso programa cultural *Agora Acontece*, que se emite en más de 140 emisoras portuguesas y que dirige el veterano periodista Carlos Pinto Coelho.



**Consiga su número de  
Destino Extremadura**  
LA REVISTA DE TURISMO DE ONDA CERO

en su emisora  
**de Onda Cero Extremadura**  
más cercana



**Te mereces esta radio**

OCR BADAJOZ: 104.8 | OCR MÉRIDA: 90.4 | OCR FREGENAL DE LA SIERRA: 95.5 | OCR HERRERA DEL DUQUE: 104.7  
OCR TALARRUBIAS: 91.3 | OCR EUROPA FM OLIVENZA: 92.7  
OCR CÁCERES: 89.5 | OCR PLASENCIA: 87.6 | OCR NAVALMORAL DE LA MATA: 104.7

**ONDA CERO EXTREMADURA:** Avda. Fernando Calzadilla, nº7, 8º. Badajoz [www.ondacero.es](http://www.ondacero.es)



### Aniversario ▼

Ángel Bernal

Me dicen que estamos de aniversario, que como colaborador que fui de Onda Cero Radio tengo que escribir algo para celebrarlo, ¡qué despiste! ¡cómo pasan los años!, nos estamos haciendo mayores y Portugal está ahí, ¡tan cerca!, ¡tan joven!

Cerca sí, claro, como siempre, yo diría que incluso más, porque cuando comenzó Desde la Raya Portugal estaba muy lejos, lejísimos, tanto que para la mayoría no existía, como tampoco existía España para ellos, éramos dos países con historias encontradas y destinos divergentes, éramos esos vecinos taciturnos de portal, que casi nunca se encuentran en el rellano y que cuando lo hacen no se saludan, que llevan todo el tiempo viviendo pared con pared y ninguno sabe nada del otro, y hoy, claro, sí, nos hemos puesto frente a frente, nos hemos mirado a la cara, y ¡de pronto! Hemos descubierto que existimos, que en nuestro edificio compartimos la luz, el agua, la comunidad, el patio y el garaje y que para resolver los pequeños (también los grandes) problemas de convivencia, tenemos que hablar, que conocernos, que comunicarnos, ¡pero si casi todo lo que tenemos es común!, ¡qué estúpidos, tan cerca y tan lejos!, cuando en realidad solo teníamos que mirarnos a la cara.

Y tan joven, decía. Para quienes desde antiguo visitábamos Portugal (desde antiguo en nuestras vidas son treinta, cuarenta años), hemos comprobado con satisfacción cómo ese país, el más antiguo de Europa, ha rejuvenecido a medida que se ha ido sacudiendo los fantasmas del pasado, en una travesía en paralelo con nuestra piel de toro, dos países antiguos

y anticuados, convertidos en modernos, avanzados, punteros, en forma, ¡jóvenes!!.

El signo de los tiempos, el vuelco de la historia. Es el pequeño granito de arena que en ello hemos ido poniendo unos y otros, *Desde la Raya* y la *Asociación Cultural Extremeña Alentejana* a la cabeza de las iniciativas cívicas, para quitar las telarañas del pasado y recorrer las viejas y raídas cortinas que tapaban nuestras fachadas y ocultaban nuestras vidas. Un programa de radio pionero, con visión de futuro y una asociación cultural también pionera y precoz, navegando en la misma dirección y con el mismo viento, no podían menos de encontrarse en el camino, y de ahí surgió esa fructífera colaboración donde fuimos desgranando ante los oyentes algunas de las “formas de ser portugueses”, para ser conocidas por quienes solo sabíamos “ser españoles y un poco extremeños”, una contribución modesta pero efectiva a ese vuelco de la historia en el que hoy ambos países vamos de la mano.

Y como la mejor manera de conocerlos es viajar y visitarlos, les voy a recomendar un viaje a nuestro querido Alentejo. Destino, Castelo de Vide; época, Semana Santa. Quieren que les diga por qué. Porque está muy cerca, porque es una villa histórica en un entorno también histórico y natural (por allí está Marvão, también Portalegre, y el parque natural de la Sierra de San Mamede) ¿quién da más?, pero ¿por qué Semana Santa?, por sus tradiciones genuinas alrededor de la fiesta del cordero y de su procesiones. Todo lo anterior junto son un buen menú para una estancia confortable (buenos hoteles) y el descubrimiento de un entorno difícilmente igualable y olvidable. ¿Que quieren más? Pues también hay un balneario muy recomendable para quienes ya vamos entrando en años y tenemos que ir tapando coqueras, y hasta incluso para quienes con una salud envidiable, quieren relajarse y disfrutar de la hidroterapia. Mi consejo: Castelo de Vide.



### Mi experiencia en Onda Cero ▼

Moisés Cayetano Rosado

Quando María Ortiz me ofreció que contase en su programa transfronterizo de Onda Cero los avatares históricos de nuestra frontera luso-extremeña, me sentí alagado, porque, si bien había escrito mucho sobre el tema, no lo había contado nunca de viva voz. Y así lo hice por dos temporadas y algunos programas más: me puse ante el micrófono, con un pequeño plan cronológico, y fui largando según me lo dictaba la memoria y la emoción que el propio discurso me proporcionaba. La paciencia de María y sus compañeros para conseguir que mi torpeza con los mandos de los aparatos no dieran al traste con las grabaciones fueron cruciales para el éxito del empeño.

Realmente, la tarea resultó fácil, porque nuestra historia en común es muy rica en acontecimientos, anécdotas, situaciones dignas de mención, personajes singulares, grupos peculiares y espacios envidiables en que se desarrollaron los acontecimientos que, desde el neolítico hasta la actualidad, fui desgranando, mirando el cronómetro mientras improvisaba, para no pasarme de los dos minutos por programa.

Fue, además, una experiencia enriquecedora, en el sentido de que me ayudó a “soltarme” en el discurso oral, ante micrófonos, con la aceptación momentánea, muda, del aparataje, pero sometido a la evaluación rigurosa de los oyentes, a los que pareció gustar la metodología empleada y las cuestiones planteadas.

Y, en medio de acontecimientos, escenarios de encuentros y desencuentros históricos, fueron surgiendo los legados que nos han sido dados por esos ava-

## 15 AÑOS “DESDE LA RAYA”

## COLABORADORES DEL PROGRAMA

tares: el patrimonio histórico-artístico, militar, civil, religioso... Las poblaciones tan especialmente dignas de mención, las rutas envidiables, la riqueza gastronómica y la belleza paisajística.

Por eso ahora, en el momento de recomendar algún lugar digno de visita -algo que me apetece sobremanera-, me resulta difícil escoger, y me encuentro en un aprieto. Pero como debo hacerlo, elijo una más bien al azar, tan digna y sugestiva como tantas otras. ¿Qué tal, entonces, encontrarnos en el puente romano de Alcántara, recorrerlo sin perder de vista los baluartes de la ciudad, que se alzan rodeándola, y tras haber visitado el Conventual de San Benito, tan dignamente rehabilitado, rescatado de unas espantosas ruinas -ejemplo que con tantos monumentos deberíamos seguir-, para penetrar después en Portugal más arriba, por Monfortinho?

Desde allí, nos podemos dirigir a Penha García, una pequeña población rayana que posee un magnífico castillo medieval roquero, dominando el riachuelo que discurre, encajadísimo, a sus pies, donde se conservan funcionando varios molinos de agua y podemos asombrarnos entre ellos con los restos fósiles de trilobites y crucianas, al tiempo que vemos un hermoso paisaje de canchales erosionados a lo largo de milenios por el agua, cortados en vertical.

Allá, en Penha García, donde conservan en su plaza principal un tanque de los que salieron a la calle cuando la “Revolução dos Cravos” del 25 de abril de 1974, para conquistar -sin un disparo- la democracia y la libertad, hay un horno comunal donde podemos adquirir un pan artesano y unos dulces caseiros que nos harán la visita inolvidable, como para mí lo es este programa de radio en que participé.

### Desde la raya de las palabras

Servando Rodríguez Franco

De entre las rayas -tantas veces artificiales- que dividen, separan y establecen límites entre los seres y grupos humanos, quizá la más fuerte y difícil de atravesar sea la raya del idioma. Algunos, sin embargo, tuvimos la suer-

te de pertenecer, a la vez, a un lado y al otro de esa raya de incomprensión, compartiendo códigos ya desde dentro del claustro materno, y después a lo largo de toda la vida. Podríamos decir que estuvimos sobre la raya misma, no con la visión exclusiva de uno u otro lado; lo que nos daba la posibilidad de otear las dos orillas y la riqueza de poseer los dos tesoros: el del habla alentejana y el del habla extremeña. “Se llevaron todo y nos dejaron todo. Nos dejaron las palabras”, que así definió algo parecido a este estado de cosas Pablo Neruda en sus memorias.

Después fue inevitable dedicarse a compartir esa hermosa ambivalencia con los demás, con aquellos que sólo tenían la panorámica lingüística de un único lado de la raya. Y vino la experiencia de enseñar la lengua más complicada a los dueños de la lengua más simple; era, creo, lo más lógico. Y esa enseñanza fue creciendo en progresión geométrica y aritmética. Así, desde aquellos cursos de 1987 en la Universidad Popular de Olivenza hasta llegar a la realidad que contemplamos hoy, donde la región de Extremadura concentra el setenta por ciento de los alumnos de portugués de toda España.

De aquella sembradura vino después una nueva experiencia: la de enseñar por otro medio que permitía contar con un aula de enormes dimensiones. Onda Cero tuvo aquella idea, hace ya quince años con su programa “Desde la Raya/Desde a Raia”. Y alguno de sus responsables, alumno mío de aquellas otras aulas más reducidas, en Mérida, se acordó de mí para una pequeña sección dedicada a un curso de portugués. Fueron un par de años, grabando primero en los estudios de Onda Cero de Olivenza y después, tras el cierre de éstos, en los de Badajoz. La dificultad del desplazamiento me impidió seguir más tiempo, pero fue una experiencia hermosa intentando derribar el muro de la Raya para dejar un espacio diáfano, abierto a la intercomprensión, madre de todos los intercambios futuros que aportarán sin duda tanta cosa buena a uno y otro lado.

Por todo lo dicho, y siendo mi punto de vista esta raya compartida de Olivenza, de ventanas abiertas a Portugal y a España, quería dejar a quien esto lea la

invitación a conocer mejor esta raya singular, donde Extremadura y Alentejo se funden y donde alentejanos y extremeños no se sienten del otro lado porque aquí la raya no divide: es la suma de los dos. Cualquiera que visite la iglesia de la Magdalena o la Capilla de la Misericordia y después entre en la iglesia matriz de Santa María del Castillo construida, por cierto, en el reinado de aquel primer Felipe que gobernó ambos lados a la vez, podrá comprobar directamente que todo eso es así.



Cristina Corral

Hace unos días, María Ortiz me pidió que escribiera un breve texto, de tema libre y en calidad de colaboradora del programa “DESDE A RAIA”.

Ante eso, lo primero que se me vino a la mente fueron mis primeros días en la radio. Nunca había tenido contacto con un estudio de grabación, y debo decir que impresiona un poco sentarse ante una periodista, ponerse unos auriculares e intentar dar, a través de un micrófono, una clase de Portugués. No es tarea fácil, sobre todo teniendo en cuenta que me faltaban elementos verdaderamente útiles en mi trabajo, como una pizarra, una tiza o el simple contacto visual con mis alumnos. Sentí que de repente, el aula se convertía en algo casi “virtual”, pero también supuso para mí un gran desafío.

Y de esa experiencia, el balance que puedo hacer es francamente muy positivo. En primer lugar, a nivel humano - y en ese punto, María ha tenido mucho

## 15 AÑOS “DESDE LA RAYA”

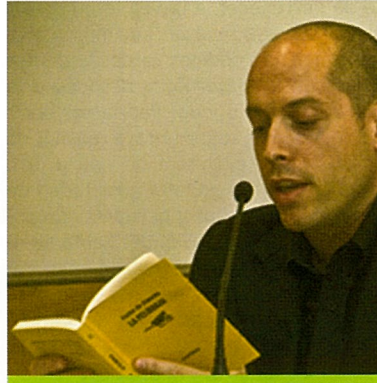
que ver - pues difícilmente se puede llevar a cabo una actividad de este tipo si no existe un ambiente distendido, cordial y de confianza.

En segundo lugar, he tenido la oportunidad de observar cómo trabaja un periodista y supongo que algo habré aprendido, pues hoy día ya me impresiona menos estar delante de un micrófono e incluso me agrada colocarme unos auriculares y sentirme “dentro” del programa.

En tercer lugar, creo que si con mi pequeña colaboración, puedo contribuir en algo para la difusión de la lengua portuguesa, la misma habrá merecido la pena, pues aún queda mucho por hacer. Se habla bastante, desde hace algún tiempo, del aprendizaje del portugués e incluso de la creación de secciones bilingües en la enseñanza obligatoria, cuestiones en sí mismas, muy positivas para el desarrollo de la lengua portuguesa en Extremadura. No obstante, para que secciones de este tipo puedan ser efectivas, se requiere una gran preparación docente además de una fuerte inversión económica. Por ese motivo, actualmente se deben contemplar como objetivos a medio o incluso a largo plazo.

Por último, quisiera aprovechar la ocasión para hablaros de un interesantísimo destino de vacaciones relacionado igualmente con el mundo lusófono: la isla de Madeira, considerada por los portugueses como “*A Pérola do Atlântico*” (La Perla del Atlántico). Merece la pena visitarla, por su riqueza gastronómica: la carne, el *peixe espada*, la tarta de miel, el vino y su magnífica fruta; su artesanía: bordados y objetos de mimbre, *vime*; sus bellísimos paisajes: no dejéis de ver el maravilloso paraje de *Curral das Freiras*, o hacer una ruta por los canales de agua que recorren la isla, *as levadas*, y su gran cantidad y variedad de flores: orquídeas y *estrelícias* o aves del paraíso. Todo ello, unido a su benigno clima. Recuerdo haber ido con mis alumnos durante el puente de la Constitución y puedo decir que en pleno mes de diciembre, estábamos a veinte grados. Además, si no habéis decidido aún dónde pasar la noche de Fin de Año, Funchal - la capital de la isla - es el destino adecuado; sus *réveillons* o cotillones son famosos desde hace años. ¡Visitad la isla! Seguro que no os vais a arrepentir. ¡Buen viaje!

## COLABORADORES DEL PROGRAMA



### Desde la frontera en el aire

**Antonio Sáez Delgado**

Siempre que pienso en la radio, en un programa de radio, me viene a la cabeza la misma imagen. Es, lo sé, una imagen *extrema*. No la del oyente que escucha en su casa, quizá en soledad, las historias narradas desde el otro lado. No la de la tertulia o el diálogo que se establece, dice el tópico, a través de las ondas. No. Siempre que pienso en la radio, en un programa de radio, pienso en un hombre o una mujer sola, con un ordenador al lado y un micrófono delante. Pienso en la imagen de la soledad de quien habla. En su soledad a pesar de compartir las palabras, la música.

Durante el tiempo que colaboré en el programa Desde la Raya, tuve la oportunidad de ver el rostro de esa soledad, muchas veces compartida con contertulios y oyentes. No era mi rostro, sino el de María Ortiz, vestido siempre con una sonrisa y con ganas de charlar. Desde la Raya me sirvió para conocerla a ella y a otros colaboradores del programa, algunos de los cuales siguen, al día de hoy, siendo una voz sin rostro en mi memoria. María fue, en ese sentido, la cara amable de esa soledad que yo intuía en cada locutor. Porque la soledad también se comparte, a veces con miles de personas. Desde la Raya fue para mí, por eso, la posibilidad de ver la Raya, la que tantas veces cruzo, *desde el aire*, desde una especie de tiempo suspendido en el que nos dábamos cita unos cuantos amantes de Portugal. Aprendí a disfrutar de algunos de mis lugares favoritos de la frontera (como

el espacio que forma el río Sever, entre Valencia de Alcántara y Marvão, cerca de Castelo de Vide) de otra forma, con otra dimensión. Desde el aire. Escuchando voces que me ayudaron a comprender mejor Portugal, mi otra patria.

**Pedro Cuadrado**

Uno es casi un recién llegado a “Desde la Raya”, pero no a la Raya misma. Nací en una provincia limítrofe, crecí en la que sigue debajo; continué bajando hacia el sur y viví durante muchos años en Valencia de Alcántara, y después un poquito más al sur, he acabado viviendo en Badajoz, más cerca todavía de esa línea imaginaria de los mapas.

A Extremadura me trajo el portugués, y el amor por esta lengua va unido al que siento por la tierra extremeña y la del otro lado, que aquí, en Badajoz, es casi el mismo lado. Casi. No es pequeña ventaja vivir en una ciudad fronteriza, que nos permite pasar, sin apenas darnos cuenta, a otra realidad, a otros modos de vivir, a otro *tempo*, y volver de nuevo a casa enriquecidos por todo ello.

No se me puede olvidar la causa de mi colaboración con el programa “Desde la raya”, una causa que es pasión: la música. Y así, en “Cantado en portugués” andamos María y yo hace año y medio más o menos saltando de Portugal a Brasil, de Brasil a Portugal, y a veces a Angola o a Cabo Verde, escuchando las diferentes músicas y voces, los diferentes acentos de la lengua portuguesa en el mundo.

Y ya cambiando de tema, si debo recomendar un destino para darse un paseo en este otoño raro, seguimos en la Raya. Me viene a la cabeza un lugar al que quisiera volver: Monsaraz. Recuerdo el sol, las paredes blancas, las calles empedradas, el castillo, los ojos abarcando tanto horizonte... Si puedo, añadiría otro sitio. ¿Cómo olvidarme de mis orígenes? Un lugar maravilloso para perderse: los Arribes del Duero, entre Zamora, Salamanca y Portugal, con ese río encajonado entre inmensas paredes de granito, los buitres, los naranjos y limoneros, los almendros, las encinas, los robles... y la soledad de aquellas hermosas tierras.





**atres**  
advertising  
para que te conozcan

Avda. Fernando Calzadilla, 7, 8º. Tlf.: 924 247 605. 06004 Badajoz  
Pza. Juan de Ávalos, s/n. Tlf.: 924 373 434. 06800 Mérida

[www.atresadvertising.es](http://www.atresadvertising.es)



Grupo Joly  
La Gaceta de Salamanca  
Diario de Navarra



15 AÑOS "DESDE LA RAYA"

# Turismo de frontera



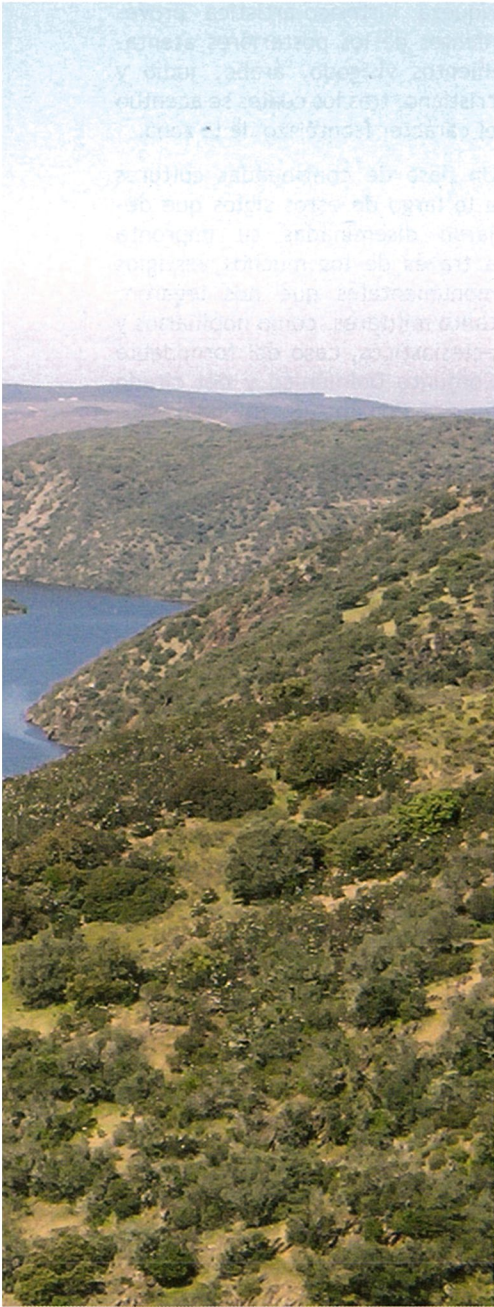
El turismo ha sido, no en pocas ocasiones, el protagonista del programa Desde la Raya. Los atractivos de la frontera son muchos y no muy conocidos.

En la revista Destino Extremadura también le dedicamos a la Raya varios reportajes. Un recorrido por los pueblos de un lado y otro de la frontera, que nos hicieron

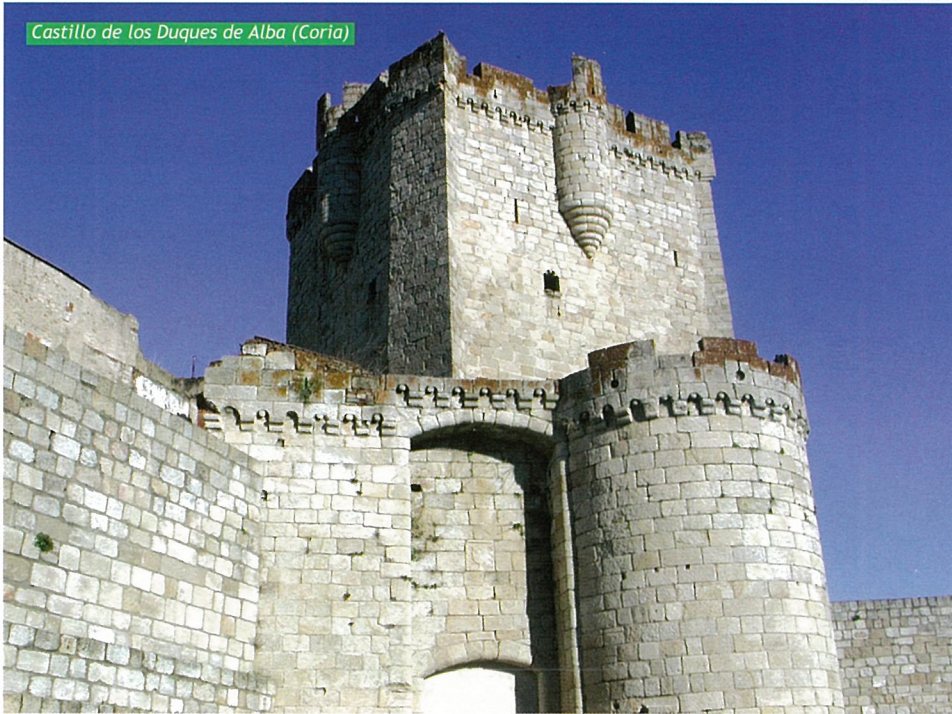
descubrir nuevos destinos turísticos en Extremadura y Portugal. Y comenzando nuestra ruta fronteriza desde el norte nos encontramos con *Idanha-a-Nova*, cuya comarca se localiza en la región de la Beira Baixa en la provincia de Castelo Branco. Es el municipio de la frontera que más Castillos erigió a lo largo de su dilatada historia.

Su contundente muestrario de arquitectura militar, civil o religiosa otea los semblantes de aquéllos que se sumergen en sus expeditivas calles y ensoñadores paisajes envueltos por una red de senderos que recorren todo su territorio.

Además, *Idanha-a-Nova* posee una ancestral artesanía que es conocida por sus populares adufes, ma-



Plano Igreja y Ruinas del Castillo de Idanha-a-Nova



Castillo de los Duques de Alba (Coria)

rafonas y rodillas, los encajes de nudos de Ladoeiro o Las mantas de trapos de Penha Garcia...

Por ello, Idanha-a-Nova ha de ser desenmascarada; teniendo el visitante que adentrarse entre sus arquitecturas, entre sus deslumbrantes paisajes, sus tradiciones y su folklore, para vislumbrar todo un mundo pendiente aún por descubrir.

Algo más al Norte de estas Tierras Rayanas, la Ciudad de *Coria*, enclavada en la fértil Comarca Cacerreña del Valle de Alagón, se erige en la imagen señorial de símbolos inequívocos de una Ciudad con más de dos milenios de historia ininterrumpida, como lo atestiguan el resto de los edificios que salvaguardan su trazado antiguo, caso

de: La Iglesia de Santiago Apóstol, Los Palacios Ducal y Episcopal, Las Cárceles Real y Eclesiástica, o el propio Convento de la Madre de Dios que, imponente, asoma dentro de este fabuloso Conjunto Arquitectónico convertido en foco de importancia histórico-artística, proclamando a la Ciudad como la más importante del Noroeste de la



Calle Soledad de Alcántara



Puente Romano de Alcántara

provincia de Cáceres y de los preteritos Reinos de España.

Dejando atrás los milenarios paisajes sobre los que descansan los pintorescos e históricos pueblos descritos en el capítulo anterior como la lusitana Idanha-a-Nova y la nobiliaria y episcopal Coria, proseguimos nuestro camino para internarnos en las tierras de la penillanura trujillano-cacereña

sobre la que se sitúa, a orillas del río Tajo, la Villa de *Alcántara*. Emplazamiento estratégico y enclave fronterizo cuya historia se remonta a la época prehistórica como nos revelan los hallazgos arqueológicos megalíticos aparecidos sobre sus extensos contornos.

Una Villa que guarda celosamente dentro de su casco antiguo otros importantes tesoros cargados de

riqueza histórico-artística provenientes de los posteriores asentamientos visigodo, árabe, judío y cristiano, tras los cuáles se acentuó el carácter fronterizo de la zona.

Un paso de continuadas culturas a lo largo de estos siglos que dejaron diseminadas su impronta a través de los muchos vestigios monumentales que nos legaron, tanto militares, como nobiliarios y eclesiásticos, caso del formidable Conjunto Dolménico y del citado Puente Romano (S. II), los restos de la antigua Fortaleza Islámica (S. XII), el magnífico Conventual de San Benito (S. XVI) fruto del establecimiento de tan omnipotente Orden Religioso-Militar de Alcántara en cuyos aledaños durante la época estival se celebra el prestigioso Festival de Teatro Clásico, la Iglesia de Santa María de Almocóvar (S. XIII-XVI), el Convento de las Monjas Comendadoras (S. XV), el Barrio Judío con su Sinagoga (S. XIV) o los Palacios y Casas Solariegas (S. XV, XVI y XVII).

Precisamente, debido también a esta riqueza histórico-cultural, surge una importante artesanía y una variada cocina que fue bien conocida durante la Edad Media citándose incluso en el memorable “Libro del Buen Amor”, o bien a través del recetario de los monjes del Convento de San Benito cuyas recetas de caza -perdiz, faisán y becada- llegaron a popularizarse en la misma Francia tras ser sustraídos los manuscritos del recetario de la Biblioteca del Convento por las tropas francesas en 1807.

Desde Alcántara, damos un salto a Portugal y en el maravilloso parque Natural de la Sierra de San Mamede nos encontramos con *Castelo de Vide*, la cual alberga en sus recónditos y majestuosos paisajes innumerables dólmenes repartidos por distintos puntos geográficos de la Comarca, además del Menhir más grande existente dentro de la Península Ibérica.



Unas tierras que fueron asiento de pobladores que antaño buscaron el refugio de los crestones rocosos que se alzan sobre el horizonte de la población que, durante siglos, fueron testigos mudos del paso del hombre por estas latitudes. Así, el imponente Castillo (S. XIII-XIV) que se yergue hierático sobre los rojizos caseríos de la localidad es la muestra palpable de una civilización con un pasado inherente a la Historia de Portugal; un lugar de escaramuzas y beligerancias por la proximidad con los antiguos Reinos de España cuyo cinturón de murallas defiende la tipicidad y buena armonía de su irregular Casco Histórico en el que destacan, además de su nutrido número de Capillas e Iglesias como las de Santa María (S. XIII), Santiago (S. XV) o de Ntra. Sra. de la Alegría (S. XVII-XVIII)-, la singularidad de su bien cuidada judería sobre la que se distingue su medieval Sinagoga (S. XIV-XV).

Después de haber dejado atrás paisajes llenos de contrastes y encantos ofrecidos por los fecundos campos de la que en su día fuera la antigua Orden Militar de Alcántara y de las ricas tierras lusitanas de Castelo de Vide arribamos a la localidad extremeña de *Valencia de Alcántara* localizada al Suroeste de la provincia de Cáceres.



Un bello entorno natural, cuyos ensombreados parajes encandilaron las almas de los primigenios pobladores de estas tierras que supieron legarnos un espléndido Conjunto Dolménico configurado en un importante foco megalítico dotado con casi cincuenta dólmenes, lo que le ha valido su declaración de Bien de Interés Cultural y convertirse en uno de los mejores de los hallados en toda Europa, que pueden visitarse a través de las diferentes rutas acondicionadas que conducen hasta estos monumentos prehistóricos.

Ésta villa fronteriza es célebre también por su Barrio Gótico-Judío (S. XIII) declarado con todo merecimiento Bien de Interés Cultural con carácter de Conjunto Histórico.

Desde aquí, siguiendo nuestra ruta hacia el Sur, nos encaminamos a la localidad portuguesa de *Marvão* que dista a penas seis kilómetros de distancia de la vecina Comarca de Valencia de Alcántara. Del Conjunto Arquitectónico con el que cuenta esta población, hemos de reseñar su soberbio Castillo: Una





Casco antiguo de Marvão

atalaya desde cuyas elevadas almenas se pueden observar en un día nítidamente claro: La Sierra de la Estrella al Norte, La Sierra de San Mamede al Sur y al Este las inmediatas Tierras Españolas.

Así, rodeada de impresionantes parajes y bellos rincones, Marvão emerge circunscrita al Parque Natural de la Sierra de San Mamede y por sus fantásticos entornos es un lugar privilegiado para unas agradables vacaciones o fines de semana donde se puede disfrutar del golf en El Ammaia Club de Golf o de la práctica de los deportes náuticos en El Embalse de Apertura.

Una oportunidad única para conocer Marvão, sus tradiciones y la propia Comarca, se presenta con la celebración de la tradicional Feria de la Castaña.

*Alburquerque* que, localizada al Noroeste de la provincia de Badajoz, se asienta en el denominado Puerto de Albahacar dentro del paraje natural que configura la Sierra de San Pedro: espacio protegido y zona de especial protección para las aves.

Alburquerque sigue encerrando en sus arcaicas calles un majestuoso entramado arquitectónico del que destaca su soberbio Barrio Gótico-Judío (S. XV), lo que le ha valido la declaración de Conjunto Histórico-Artístico en 1998. Así, calles y casas emergen en plena ladera Norte, sobre cuya cima se asienta su espectacular fortaleza, aprovechando cualquier respiro topográfico que el escarpado terreno les ofrece en torno al recinto amurallado perfectamente conservado; lugar de representación de su veraniego “Festival Medieval” declarado Fiesta de Interés Turístico y ganador del Premio Internacional “Mundo Teatro” que le ha sido otorgado por la implicación de 2000 vecinos en los múltiples actos medievales programados: torneos a pie y a caballo, bodas medieval y judía, bailes cortesanos y aldeanos, venta de esclavas, aque-larres, autos de fe, etc.



Castillo de Luna en Alburquerque



Iglesia de Santa María del Mercado de Alburquerque



Incluso en época estival, Alburquerque se transforma para celebrar el famoso Festival de Música Indie “ContemPOPránea”. Tres largos días de actuaciones, mercados alternativos, exposiciones o talleres con más de 3000 jóvenes disfrutando en las laderas del Castillo gracias a una excelente organización y éxito participativo.

Y desde aquí, siguiendo nuestra ruta hacia el Sur, nos dirigimos al municipio Alentejano de *Campo Mayor*, una localidad que ha sido considerada como centinela de la frontera, según describe su continuada historia de guerra.

Así y con todo, la villa ha sabido, con la misma fibra con que este pueblo defendió su puesto, reiniciar el camino del progreso durante toda la centuria del siglo XX como ha quedado patente a través de su próspera agricultura o de su renombrada mundialmente industria cafetera. Además, su coqueto Casco Histórico sigue esplendorosamente mostrando un sorprendente escenario blanco de cal reflejado por el sol en el que se insertan elegantes edificios de los siglos XVII, XVIII y XIX que exhiben bellos trabajos de hierro forjado.

Pero, lo que no debe dejar pasar nunca el aventurero turista es acudir a su original “Fiesta de las Flores”. Una singular celebración popular que las palabras no pueden describir, y que ha pasado a constituirse en una de las tradiciones más célebres de esta villa hasta convertirse en una espectacular demostración de arte efímero. Una festividad para la que los habitantes de este pueblo dedican un año entero de su ocioso tiempo en la elaboración de miles de artesanales flores de papel multicolor con las que posteriormente decoran, hasta cubrirlas totalmente, cada una de las calles del centro histórico eligiendo temas o motivos ornamentales diferentes; de tal forma, que no dejan entrever ni las paredes de las fachadas de los edificios, ni casi dejar pasar la luz del sol ya que todo queda completamente cubierto por un bello manto policromo de perspectivas, formas y colores.

*Estremoz* que, localizada al Nordeste del Alentejo Central, se asienta sobre la denominada “Zona de los Mármoles” agrupando también a los municipios de Alandroal, Borba y Vila Viçosa.

Un importante concejo repleto de historia, de hecho son muchos los estilos que acoge esta ciudadela lusa en su regazo, ejemplos de su imponente y profusa arquitectura religiosa y militar catalogada de interés nacional, donde la marmórea Torre del Homenaje (S. XIV) se convierte en el epicentro de una población convertida en testigo ineludible del paso del tiempo, y del que igualmente forman parte: La Medieval Torre de las Couragas, El Pazo de Audiencia del Rey D. Dinis (S. XIV), El Convento e Iglesia de San Francisco (S. XIV-XVIII), La Iglesia del Ángel de la Guarda (S. XIV-XVIII), Las Iglesias Matriz de Santa María (S. XVI), El Convento de los Congregados de San Felipe Neri (S. XVI-XVIII), La Capilla de la Reina Santa Isabel (S. XVII), Las Puertas Monumentales de la Fortaleza Moderna (S. XVII), La Armería del Rey D. João V (S. XVIII) y la misma Picota que, en su conjunto, complementan un rico patrimonio histórico.



Y desde aquí, tomando nuevamente nuestra ruta hacia el Sur, nos dirigimos a una de las poblaciones más peculiares de la frontera hispanolusa como es *Olivenza*. Ciudad que es el resultado de una excitante historia. Una agitada y turbulenta historia que nos ha legado importantes muestras arquitectónicas, siempre a caballo entre lo español y lo portugués, que elevan a la ciudad a la categoría de Conjunto de Interés Histórico-Artístico, como lo



Torre del Homenaje de Estremoz



Iglesia de la Magdalena en Olivenza



Fachada de San Francisco de Estremoz



Museo Etnográfico González Santana

corroboran sus excelentes y monumentales edificios religiosos, tales como: Las Iglesias de Santa María del Castillo o de La Magdalena, o algunos de sus conventos el Convento de las Clarisas. Nos encontramos, también, con numerosas construcciones militares, caso de: La Fortaleza Medieval (S. XIII) y a todo ello, habría que unir también La Muralla Abaluartada (S. XVII), Los Cuarteles (S. XVIII) o el emblemático Puente Ayuda (S. XVI) cons-

truido sobre el río Guadiana por el rey lusitano D. Manuel I que sería destruido durante la Guerra de la Sucesión (S. XVII) para incomunicar este lado de la frontera caso de las localidades de Olivenza y Elvas.

Pero además es visita obligada en Olivenza el didáctico y simbólico Museo Etnográfico González Santana, uno de los más visitados de toda Extremadura. Como obligado es también su extraordinaria gastronomía tradicional como la

“Quesadilla”, el aceite de oliva, el vino de la tierra o los derivados del cerdo ibérico, sobresaliendo sobre manera la repostería popular entre la que destaca la afamada “Técula-Mécula”. Y sin olvidar tampoco su buen hacer artesano de la azulejería y los bordados, además del fenomenal ambiente festivo que se disfruta en la importantísima Feria Ibérica del Toro a primeros de septiembre coincidiendo con sus Ferias y Fiestas.



# VILLALGRES



## VILLALGRES ALMENDRALEJO

AVENIDA DE A RUA 7  
ALMENDRALEJO (BADAJOZ)  
TELÉFONO 924 103388



## VILLALGRES DON BENITO

AVENIDA VEGAS ALTAS 2  
DON BENITO (BADAJOZ)  
TELÉFONO 924 111883



## CENTRAL VILLALGRES MÉRIDA

CARRETERA DE VALVERDE S/N  
TELÉFONO 924 315093



## VILLALGRES ZAFRA

CALLE GREGORIO FERNÁNDEZ 24  
ZAFRA (BADAJOZ)  
TELÉFONO 924 111882



# Pimentón de La Vera

## El polvo rojo extremeño

Las zonas de producción del pimentón en Extremadura abarca, en el norte de la provincia de Cáceres, más de cincuenta términos municipales de las comarcas naturales de La Vera, Campo Arañuelo, Valle del Ambroz y Valle del Alagón.

### Historia y origen

El pimiento es una planta cuyo origen botánico se sitúa en América del Sur, concretamente en el área Perú-Bolivia, desde donde se extendió a América Central y Meridional.

Se trata de una planta, cultivada desde muy antiguo por los indios americanos, que Cristóbal Colón encontró en su primer viaje y trajo a España en 1493.

Las primeras noticias que se tienen del cultivo del pimiento en la provincia de Cáceres datan de finales del siglo XV. Fue iniciado por los frailes Jerónimos del Monasterio de Guadalupe y estos lo extendieron a otras comunidades de Jerónimos, así llegó hasta el Monasterio de Yuste (Cuacos de Yuste, Cáceres), desde donde se trasladó a Murcia a través del convento de esta Orden en el término de La Ñora, y a otros de La Rioja y Andalucía. (Zapata et al., 1992). Desde 1791 existen referencias y datos sobre el Pimentón de la Vera.

Quedaron así definidas las que, durante años, serán las dos zonas más importantes de España en cuanto a la producción de pimentón: La Comarca de La Vera en Cáceres y la Huerta de Murcia, aunque el pimentón producido en cada una de ellas es diferente por utilizar sistemas de deshidratación distintos, como ya se verá más adelante.

### Los secaderos

El desarrollo del cultivo sembró de secaderos de pimiento toda la zona. El secadero es el elemento imprescindible para la realización



del primer paso en la elaboración de pimentón, y que históricamente, en esta zona, viene realizándolo el agricultor. Los secaderos se construían en las explotaciones



Campo de pimientos y secadero

agrícolas, y ha sido a lo largo de la historia de La Vera, el edificio rural más emblemático y característico del paisaje verato, motivo de inspiración de escritores y poetas, como Felipe Arjona Sanz que en 1953 compuso el poema que lleva por título “El viejo secadero”.

#### Utilización culinaria

El pimentón de la Vera ha sido un componente imprescindible en la

fabricación de embutidos, desde tiempos muy antiguos, en lugares famosos por la calidad de sus chacinas como Salamanca con sus famosos embutidos de Guijuelo, León, importante centro de producción de cecina, La Rioja conocida por sus chorizos y con una importante industria cárnica, y por

*Según su sabor podemos establecer tres grupos de pimentones: el pimentón dulce, el pimentón ocal o agridulce y el pimentón picante.*

supuesto Badajoz, y especialmente el suroeste de la provincia. Todas estas zonas vienen utilizando desde siempre el Pimentón de la Vera como conservante, colorante y condimento, ayudando a conseguir un producto final de alta calidad.

Su utilización culinaria queda constatada tanto en el recetario popular y en la cocina tradicional verata, como en la gastronomía española en general. Platos tan conocidos como la caldereta de cordero o de cerdo, las sopas de tomate, las migas o el pulpo a la gallega no se entienden sin estar condimentados con un buen Pimentón de la Vera.

Las buenas características culinarias del pimentón verato, unidas a sus cualidades nutricionales, alto poder antioxidante y alto contenido en vitaminas, especialmente A y C, hace que actualmente, se esté recomendado por importantes nutrólogos.

#### Proceso de producción:

##### SIEMBRA Y TRANSPLANTE

La mayor parte de los productores de pimiento para pimentón establecen sus propios semilleros para la obtención de las plantas necesarias para su explotación. La siembra en el norte de Cáceres, en condiciones normales, se puede iniciar



a finales de febrero, para los trasplantes más precoces, y deben finalizar a primeros de abril.

El trasplante se realiza manualmente o bien mediante la ayuda de transplantadoras mecánicas, que facilitan esta operación y ahorran tiempo.

Las fechas más adecuadas para el trasplante son las comprendidas entre el 15 de mayo y el 10 de junio, cuando las temperaturas ambientales son las idóneas para el crecimiento y desarrollo de la planta.

### RIEGO

Respecto al riego, el agua en la zona de producción es abundante y muy buena, sin problemas de salinidad, lo que permite un buen desarrollo fisiológico de la planta, produciendo frutos de gran calidad.

*Estudios recientes de la Facultad de Medicina de Badajoz, demuestran los efectos saludables del consumo de Pimentón de la Vera, por su actuación antioxidante en el metabolismo celular. Además, sus caracteres organolépticos de aroma y sabor ahumados lo hacen atractivo para el paladar y los sentidos.*

La forma tradicional de aplicación del agua al suelo, mediante la realización de surcos y canillas, está siendo sustituida por técnicas más modernas como el riego por aspersión y sistemas de riego localizado, que además de permitir un uso más eficaz del agua disponible, en



el caso del riego por goteo, posibilitan la fertilización a través del agua de riego.

### RECOLECCIÓN

La recolección de los frutos suele prolongarse desde mediados de septiembre hasta finales de octubre, realizándose manualmente, debido a la inexistencia de máquinas cosechadoras que proporcionen resultados satisfactorios.

El momento de la recolección es muy importante ya que debe tenerse en cuenta el grado de maduración de los frutos, de forma que sea el más adecuado para conseguir un perfecto secado de los frutos con la mejor coloración posible.

Los pimientos son introducidos en sacos y transportados directamente a los secaderos de la explotación

en los que serán sometidos al proceso de deshidratación tradicional verato.

### DESHIDRATACIÓN

La primera fase del proceso de elaboración de Pimentón de la Vera consiste en el secado de los frutos "al humo", y se lleva a cabo en secaderos de corriente vertical con hogar inferior.

En este tipo de secaderos, el vehículo de secado está constituido por los gases procedentes de la combustión lenta de leña de encina y roble, maderas habituales que el agricultor disponía en sus proximidades, y la de mayor eficacia en el secado, por tratarse de leña que produce mucho calor mediante la generación de brasas, nunca se debe usar la madera que produce llamarada, ya que estas provocan



el reblandeo de los pimientos y no el secado correcto.

El calor y el humo producido en la cámara de combustión, ascienden por convección, a través del armazón de tablas secando la capa de pimientos que se colocan sobre él. La techumbre se construye de teja árabe vana para permitir la salida de los gases de combustión.

La capacidad de estos secaderos es de 3.200 kilos lo que implica una masa de pimientos de 80 cm de espesor.

El proceso de secado dura de 10 a 15 días, pasando los frutos de un contenido del 80% de humedad a menos del 15%. Para conseguir uniformidad en el secado de los frutos, regularmente se realiza un volteado de los mismos, que recibe el nombre de "rodeado".

Este secado artesanal, lento, suave y poco agresivo hace posible que los frutos, al final del proceso, mantengan su contenido en carotenoides, e incluso en algunos casos, éste se vea incrementado.

El secado al humo confiere al Pimentón de la Vera una gran estabilidad de color y sabor y aroma ahumados, que lo hacen diferente a otros pimentones.

### El polvo rojo

Los agricultores venden los pimientos secos (denominados "cáscara" o "rama") a las industrias molineras de la zona, en los que tiene lugar la segunda fase de la transformación que llevará definitivamente, a la obtención del pimentón.

*El Pimentón de la Vera es producto de sabor y aroma ahumados, intensos y penetrantes, debido al proceso de secado al que se somete a los pimientos. Su coloración es rojo intenso con relativo brillo y tiene una alto poder colorante.*

Para la obtención de este polvo rojo, los pimientos secos se muelen según un proceso que incluye los siguientes pasos, aunque no siempre se realizan en su totalidad.

- Mediante un sistema de martillos y cribas, el fruto es despezonado, es decir desprovisto de pedúnculo.

- El fruto despezonado pasa a una desbinzadora, donde es desprovisto de las semillas.

- Posteriormente la cáscara de pimiento pasa a un triturador, y de aquí, mediante una red de sinfines, pasa a la primera fase de la molienda.

- Este primer paso es realizado en molinos de piedra de esmeril, que básicamente constan de tolva, canaleja, muelas y boca de salida.

### Variedades:

Desde antiguo se vienen cultivando variedades-población compuestas por varias líneas más o menos homogéneas, que a lo largo de los años se han ido diferenciando, según la zona de cultivo. Destacan los ecotipos de forma subsférica y sabor dulce denominados "Bola", pertenecientes a la especie *Capsicum annum L.*, y los "Ocales", también llamados "Agridulces de La Vera", de frutos alargados y de pungencia variable (*Capsicum longum L.*).

Desde el año 1993, y como resultado de un programa de selección partiendo de la variedad-población autóctona "Agridulce de la Vera", mediante el método de selección genealógica planta-parcela, con autofecundación, se obtuvieron las variedades, Jaranda, Jariza y Jerromín, que difieren en el porte de la planta, dimensiones del fruto y sabor (dulce, agridulce, picante).



# Turrón de Extremadura



  
*Alimentos  
de Extremadura*  
Diversidad Natural

[www.comercioextremadura.org](http://www.comercioextremadura.org)

Vicepresidencia Segunda de  
Asuntos Económicos y Consejería de  
Economía, Comercio e Innovación

JUNTA DE EXTREMADURA

# La Encamisá o Carrera de San Antón en Navalvillar de Pela

Será el embrujo de las hogueras, la belleza de los caballos o la embriaguez del vino peleño... pero La Encamisá, fiesta Declarada de Interés Turístico Regional, te cautivará.

Se celebra en Navalvillar de Pela, cada 16 de Enero. Y es la pasión de los sanantoneros.

Juntos, peleños y forasteros, dan vivas al santo patrón: San Antón Abad, guardián de la fiesta, Son días de júbilo y alegría desbordada. Unos a caballo, otros en burro y muchos en la infantería, a pie. La llamada Carrera de San Antón se desarrolla entre la hospitalidad de los vecinos, las hogueras, el vino y los biñuelos.

La Encamisá conmemora la victoria de los peleños sobre un ejército árabe cuando estos, en sus conquistas por la península, intentaron invadir el pueblo.



Plaza de España durante la Carrera de San Antón



Unos días antes, concretamente el día 6 de Enero, se realiza en procesión la Bajada del Santo desde la Ermita de San Antón hasta la Parroquia Santa Catalina de Alejandría. La procesión va encabezada por el cura de la localidad y el Santo es cogido a hombros por miembros de la Directiva de la Cofradía, el mayordomo por delante del Santo lleva la Bandera. La procesión con gran afluencia de personas, va acompañada con jinetes ataviados con el traje típico que solo será puesto de nuevo la noche de La Encamisá.

Ese mismo día y hasta el día 15 un niño, al toque de un tambor, realizará el mismo recorrido de la Carrera acompañado por los chiquillos del pueblo que al finalizar serán obsequiados con un rico Biñuelo, a este acto se le llama “correr el tambor”.

Desde ese día y hasta el día 15 la Casa del Santo (lugar de reunión de la Directiva) abre sus puertas al pueblo, invitando a los diferentes colectivos en reconocimiento a sus colaboraciones con la fiesta.

El día 16 es sin duda el más esperado. A primera hora del día, alrededor de las 7 de la mañana, voluntarios junto con miembros de la Directiva y Mayordomos anteriores salen con tractores y remolques a la Sierra de Pela a recoger la leña que arderá horas más tarde. La leña cortada previamente por trabajadores del Ayuntamiento está compuesta principalmente de matorrales y jara. El lugar de concentración es la Fuente, desde allí se organiza a todos los voluntarios para ir a las diferentes zonas, antes todos estos voluntarios son invitados a un café con dulces y también con anís. Ciertamente, que existe desde siempre, un pique entre todos los remolques y tractores, para ver cual es el remolque más cargado y vistoso de leña, tal es la competencia que muchos remolques tienen problemas a la hora de entrar al pueblo debido a su gran carga.



Bajada del Santo el 6 de enero



“Correr el tambor”

Llegando los tractores al pueblo, comienza la distribución de la leña por todo el recorrido de la Encamisá, principalmente en cruces de calles o plazas. Los mismos remol-

ques que fueron a la recogida de la leña son estacionados en puntos estratégicos y tendrán la misión de obsequiar a todos los visitantes con vino y biñuelos.



La Encamisá por las calles de Navalvillar de Pela

La cita se acerca, los preparativos se intensifican, los jinetes engalanan los caballos y preparan la vestimenta. Hay un dicho que afirma que los caballos del pueblo saben con antelación que la fiesta se acerca, "se los nota". Pero antes de la Carrera hay una última cita: La Bendición de los Animales.

A las 5 de la tarde, los jinetes, muchos ataviados ya, se dirigen a la parroquia Santa Catalina de Alejandría, para que el santo patrón San Antón Abad bendiga a sus caballos. La ocasión es idónea, para que todas aquellas personas que tengan a su cargo algún animal hagan lo mismo.

Como es lógico, antiguamente, la variedad de bestias era mayor, había burros, mulos y algún caballo. Hoy en día, debido al uso de maquinaria agrícola, los burros y mulos son escasos, y los caballos abundan más que nunca. Estos caballos son dedicados casi exclusivamente para esta ocasión. Pero los caballos del pueblo, aunque siendo muchos, son menos que el número de jinetes que correrán La Encamisá, es por ello que todos los años llegan al pueblo unos trescientos caballos para ser alquilados el mismo día de la fiesta. ¿El precio?, lo de menos, se paga entre 200 y 300 € para las tres horas que dura la fiesta. Un dinero exce-

sivo para algunos, pero muy bien aprovechado para un sanantonero.

Ya falta poco, el ambiente, aunque frío meteorológicamente hablando, empieza a calentarse. Los jinetes acaban de preparar su vestimenta típica: gorro multicolor puntiagudo a la cabeza, pañuelo multicolor al cuello, camisa blanca, faja roja o negra, pantalón de paño o pana negra, botas y zahones de cuero.

Los caballos son igualmente vestidos: cabezón, pecho petral y campanillas, montura, la manta de madroños y el encintado de la cola. Sin lugar a duda, es la manta la más destacada de la vestimenta del caballo. Estas, son elaboradas en los telares del pueblo siguiendo antiguas tradiciones dando al caballo una gran vistosidad.

Estas mantas son elaboradas con lana y algodón, pero para que la manta tenga el calificativo de *manta guapa* como dicen en Pela, aún le falta un elemento más: el madroño. Estos, son elaborados a mano con lana, dando a la manta el punto final para formar todo un conjunto de inigualable colorido.

Antiguamente, las mantas de madroños, solo las llevaban las familias pudientes y los madroños no llegaban al tamaño y colorido de la actualidad. Hoy en día, tal vez por la competencia de llevar el caballo mejor engalanado, los madroños dejan de ser representados por el nombre de la fruta originaria y pasan a ser verdaderas y hermosas naranjas.

Ya ha llegado el momento deseado, un año han esperado los peleños el acontecimiento que con más sentir, magia y orgullo guardan en su vida: La Encamisá.

Todo está ya preparado. La jara lista para ser hoguera, los remolques dispuestos para comenzar el obsequio de vino y biñuelos, la charanga que guiará a la infantería afinando los instrumentos, los



Jinete y caballo engalanado con la "manta guapa"

estos escasos minutos tan intensos. Son las 8 en punto, sólo una frase le queda por decir, entonces se detiene, respira y mirando fijamente a los presentes grita: "peleños, forasteros, sanantoneros ¡Viva San Antón! , ¡Viva San Antón! , ¡Viva San Antón!".

La explosión de alegría salta entre los sanantoneros cuando suena el repique de campanas y el estruendo de cohetes.

Las hogueras comienzan su misión en esta fiesta y los jinetes, emocionados y dando vivas a San Antón, a San Fulgencio, a San Antonino y al Chiquirrinino, empiezan a discurrir a lo largo del recorrido.

El abanderado agita la bandera sin parar mientras muchos jinetes se acercan a él para besarla.

El niño del tambor, tiene por delante tres horas intensas donde él, junto a la bandera, marcarán el ritmo de La Encamisá.

Por otro lado, la banda que se encontraba en el Ayuntamiento, sale a la plaza custodiada por la Directiva. Junto a ella, se agregarán cientos de personas en lo que se denomina "la infantería".

Ésta hará el mismo recorrido que los jinetes, pero además irán entrando

jinetes y los caballos engalanados en la Plaza de España, *la bandera* y *el tambor* preparados para dar las tres vueltas de rigor y en el balcón del Ayuntamiento, después de un aperitivo junto a las autoridades y ciudadanos, el Mayordomo de la Cofradía dirige su discurso a una multitud impaciente y emocionada.

De repente, un silencio ensordecedor se adueña de los presentes.

El discurso del Mayordomo comienza minutos antes de las 8 de la noche, un escalofrío invade los cuerpos de los sanantoneros mientras escuchan atentos. El Mayordomo prosigue, no sin nerviosismo,



Los jinetes se acercan al abanderado para besar la bandera



Hogueras de jara



Vino de pitarra servido desde los remolques

en los diferentes locales abierto al público, donde la música, el baile, el vino y los famosos biñuelos no faltarán en ningún momento.

La magia de La Encamisá está ya presente. Las ilusiones de todo un año afloran en esta noche y la hospitalidad de un pueblo invitan a todos los foráneos a participar en la fiesta más querida y que con más orgullo sienten los peleños.

Tres horas durará la fiesta, tres horas por delante donde unos a ca-

ballo, otros en burro y el resto en la infantería harán de la fiesta un espectáculo inolvidable.

No faltará vino de pitarra en los remolques y en las numerosas casas abiertas de par en par. Tampoco faltarán los deliciosos biñuelos. Y mucho menos faltará alguien, que al grito de "Viva San Antón", te invite a participar en la fiesta.

Cuando la bandera de tres vueltas pasando por el Ayuntamiento, terminará la Carrera.

Todos los jinetes tienen una recompensa por su participación ( y también sus animales ) . Miembros de la Directiva obsequiarán con un puro al jinete y con un biñuelo al caballo.

### La leyenda

La Encamisá conmemora la victoria de los peleños frente a un ejército árabe en tiempos lejanos: cuenta la tradición, que allá por la edad media, los árabes en sus conquistas por la península, llegaron hasta los alrededores de Navalvillar de Pela, con la clara intención de invadir el pueblo.

Los peleños, viendo la intención del ejército moro, y sabiendo que eran inferiores en número y armas, se dispusieron a idear una estrategia.

La intención era hacer creer al ejército enemigo que el pueblo contaba con una fuerte defensa.

Utilizando la oscuridad de la noche, encendieron numerosas y grandes hogueras, a caballo galoparon veloces portando hachas encendidas con estruendo de tambores, cencerros y campanillas dando vueltas por las estrechas calles del pueblo formando un gran escándalo, todo ello para impresionar a las fuerzas invasoras.

Los jinetes debían intimidar, para ello, se ataviaron con gorros puntiagudos que a gigantes asemejan y para tener más ligereza se vistieron con amplias camisas blancas.

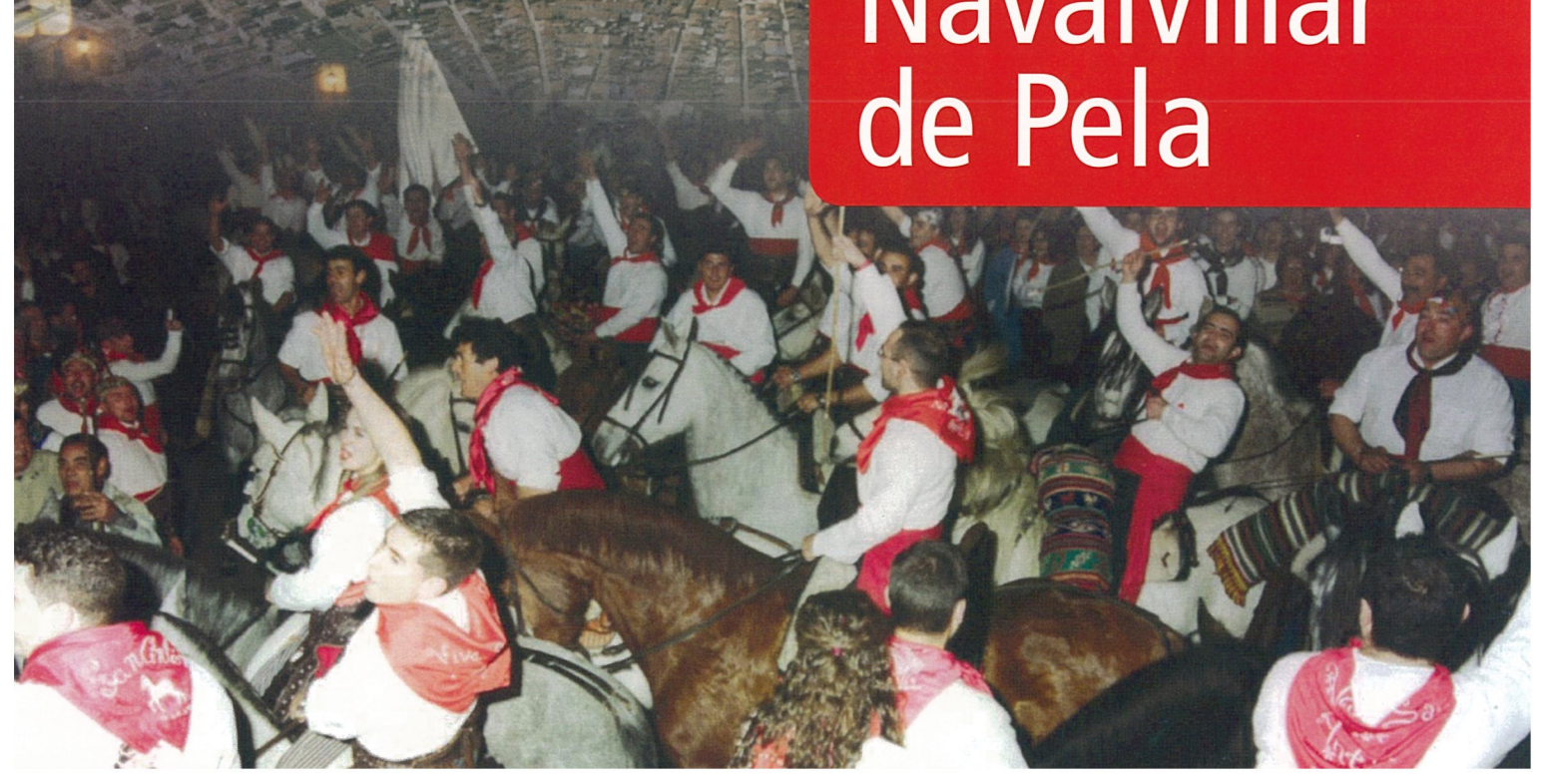
El ejército moro, al ver tal algarabía, huyó despavorido creyendo que se trataba de un ejército numeroso y fantasmal.

Desde aquel día y hasta hoy, los peleños conmemoran aquel acontecimiento. Si entonces, fue aquel un acto de lucha por la supervivencia de un pueblo, hoy La Encamisá representa la pasión, la belleza y el calor de todo un pueblo abierto a todos los que la visiten. Donde todos pueden sentirse Sanantoneros.



*algo  
más  
que*  
**San Antón**

**Navalvillar  
de Pela**



# Gata

## Un destino inolvidable

Entre las montañas de Sierra de Gata, en el noroeste de la provincia de Cáceres, y rodeada de laderas repletas de olivares, robles, encinas, castaños y pinares, nos encontramos con la población de Gata, una Villa declarada Bien de Interés Cultural con categoría de Conjunto Histórico-Artístico. Un rincón de Extremadura donde encontraremos historia, patrimonio, fiestas y rica gastronomía.

Dejamos atrás el espectacular paisaje que nos ofrece la carretera que nos lleva a Gata y al llegar a la población nos recibe uno de los árboles más conocidos en Extremadura: un Cedro de 30 m de altura.

A partir de ahí todo es encanto y disfrute.

*La Iglesia Parroquial de San Pedro.* Ya existía la parroquia en 1.257 Trabajaron en esta iglesia importantes arquitectos y canteros como Esteban de Lazcano, Martín o Juan López de la Ondieta.

La capilla de la Soledad construida en 1708 donde se guarda la imagen de la Dolorosa. Lleva un puñal de plata clavado que, primorosamente, hiciera con gran maestría Higinio Frades, orive de la Villa de Gata.

El retablo mayor está formado por esculturas y pinturas. En su banco alternan relieves de los Evangelistas y pinturas de los padres de la Iglesia Occidental y en sus cuerpos se disponen las esculturas de los doce apóstoles y grandes tablas de pincel con escenas de la vida de la Virgen, temas pasionistas y pasajes del martirio de San Pedro. Presiden el conjunto la efigie de San Pedro en la cátedra, la Asunción de la Virgen y el Calvario.

El escultor del retablo fue el alcantarino Pedro de Paz. A los lados del retablo hay dos buenas imágenes del siglo XVII de San Pedro de Alcántara y de Santa Teresa de Jesús. Hay en el templo otros cuatro retablos barrocos, todos ellos del siglo XVIII.

Entre las edificaciones religiosas destacan también en Gata las numerosas Ermitas que existían antiguamente.

En la actualidad se encuentra rehabilitada la *ermita de San Blas*, situada en lo alto de la sierra es una sencilla construcción que se encuentra en sitio ameno y fresco, con excelentes vistas por su altura. Fue arruinada en 1.809, debido a la guerra contra los franceses y restaurada en 1.858. Guarda un reta-



Vista del pueblo y al fondo Torre de la Almenara

blo clasicista del siglo XVII, traído del convento del Hoyo.

Pero al margen de la construcción, otro atractivo turístico de la Ermita es el Ermitaño que allí nos recibe. Un hombre que amablemente nos hará de guía turístico por la sierra y que incluso podría ofrecernos un "caldito" para ayudarnos a continuar nuestra vista.

En este punto podremos emprender una fantástica ruta hasta el *Monasterio Nuestra Señora de*

*Monteceli o del Hoyo*, situado en el paraje del Hoyo, al sur de las Cabrerías. Ya se citaba el cenobio en 1.399, aunque la edificación actual datará de la segunda mitad del siglo XVI. Según la tradición fue fundado por San Francisco de Asís y llegó a tener en sus tiempos de esplendor una comunidad de hasta 50 frailes.

### Arquitectura popular

En el casco antiguo de Gata perviven inmejorables muestras de la



Fuente de Chorro



Ermita del Cristo

arquitectura popular serragatina. Calles empinadas y bellísimos rincones harán que disfrutemos de un tranquilo paseo por la Villa, donde también abundan las fuentes de aguas cristalinas, entre las que destaca la “Fuente del Chorro” presidida por un destacado escudo de los Austrias.

Merece la pena detenerse en la construcción de sus casas. Son altas, de dos y tres pisos, ocupadas en su parte baja por las cuadras y las bodegas, la parte del medio por las salas y dormitorios y en la parte alta se encuentra la cocina, la despensa o el desván. Están construidas con piedra y arga-

masa oscura, perdurando todavía algunos voladizos y entramados de madera. Los accesos a las viviendas, así como sus ventanales, son rectangulares, formados por jambas y dintel de granito. Fachadas con epígrafes tallados en sus piedras, ventanas abiertas en arco conopiales, hermosos escudos... arquitectura que sin duda alguna hará soñar al viajero en su recorrido por las mimas.

En la plaza de la Constitución nos encontraremos con el Ayuntamiento, un edificio conserva un porche con cinco arcos de medio punto, entre pilastras cuadradas de granito, con piedra berroqueña.

Otro de los monumentos importantes de esta localidad es la torre de la *Almenara*. En 1212, Alfonso IX de León, la ganó a los moros, al igual que el castillo de Santibáñez, de donde dependía esta torre. Posteriormente, estas dos fortalezas fueron entregadas para su custodia a la Orden Militar de Alcántara. La torre ocupa la parte más alta del escarpado cerro donde se asienta. Es de planta pentagonal, hecha con piedra y cal, con sillares en sus cinco esquinas.

*Calzada Romana* que a través del Puerto de Castilla, unía Coria antigua -Caurium -con Ciudad Rodrigo -Miróbriga- y Salamanca por la “Vía Dalmacia” importante y defendida por diversos bastiones, como el de la Almenara, o el Fortín, ambos cercanos a Gata. Esta construcción facilitaba una mayor movilidad, no sólo a las tropas, sino también a todos los ciudadanos. Construida con firmes cimientos, mediante una serie de capas hechas de materiales locales, bien estudiada para asegurar la solidez de la misma conservándose hasta nuestros días.

### Los puentes de la Villa

Puente de sillería y de un solo ojo, tendido sobre la Rivera de Gata en la carretera que conduce a Torre de Don Miguel. Otro de cantería se





Puente de Gata

observa en el camino del convento del Hoyo, posiblemente construido por los frailes franciscanos en el siglo XVI. Otro de los puentes está situado en la carretera de Hoyos y el cuarto puente de sillería de un solo ojo uno de los más importante por su ubicación es el situado en la calzada con indudables cimientos de origen romano, salva la profunda garganta de San Blas posteriormente fue reformado añadiendo un arco, superpuesto al primitivo fechado en el año 1892.

### Enclaves naturales

La Villa de Gata, por su situación en pleno corazón de la Sierra, es un lugar propicio para el disfrute de la naturaleza, recorriendo sus caminos y veredas o disfrutando de las piscinas naturales, que reflejan en sus aguas el “azul encurvamiento del horizonte”, como dijera el pensador Ortega y Gasset en su visita a estas tierras. Siendo el “Puente de

la Huerta”, cerca del camping y a 5 kms., de la localidad ctra. EX-109 la zona de baño ideal para sofocar las tardes de verano en un entorno natural privilegiado.

Abrazada a la falda meridional de la Sierra y de las Jañonas (1.367 m.), está adornada de robles y coronada por peñas de granito, y en la profundidad de sus valles, discurren las cristalinas aguas de la Rivera de Gata y el Arroyo de San Blas.

El entorno natural de Gata excelente para una fauna que ha encontrado aquí su perfecto hábitat un lugar propicio para su desarrollo y conservación. Abundan los jabalíes, las nutrias en los ríos... La avifauna es también considerable: águilas, milanos, búhos, cárabos, lechuzas y un gran número de pájaros conforman la comunidad aviaria de esta parte de la sierra. Reserva Biológica de Sierra de Gata en 1988 por ADENEX.



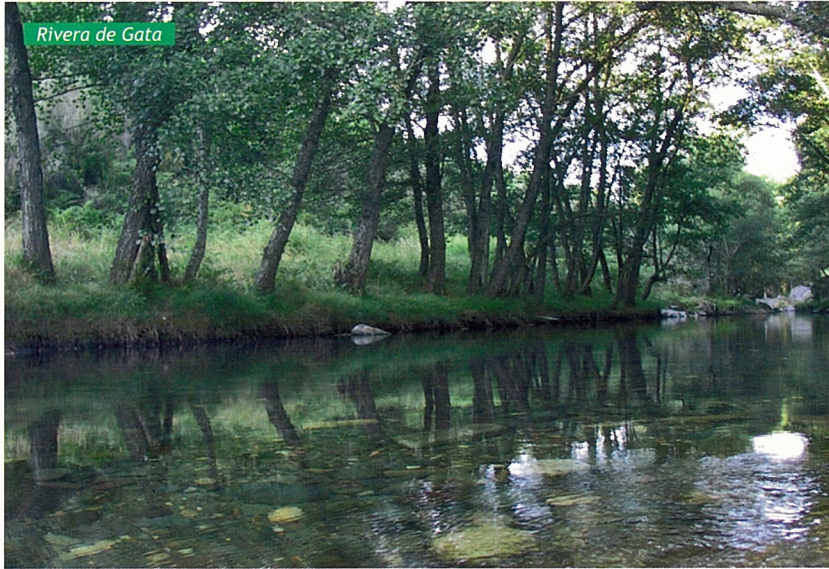
Arroyo de San Blas

### Fiestas y tradiciones

En Gata se conservan antiguas tradiciones festivas que atraen a cientos de visitantes de toda la comarca, como las *Fiestas de Santiago Apostol*, patrón de la localidad que tiempo inmemorial se celebra cada año el 25 de julio.

Los días de carnaval se aprovechan para sacar de los baúles las sayas y los pañuelos de cien colores y lucir el traje típico de la localidad.

Otros momentos de verdadera alegría se viven con motivo de la *Romería de San Blas*, que se celebra el primer domingo de agosto, con la idea de que participe en la misma los gateños repartidos en la diáspora. En la fecha señalada el puerto de Castilla se adorna en su horizonte por una hilera de lugares, que, a pié o en caballería, suben a lo alto de la sierra, donde se participa de una jornada campestre, en sana conviven-



Rivera de Gata



Caldereta de setas

cia, inundados por los sonos del tamboril y la flauta, convirtiendo el enclave en un lugar mágico durante unas horas. Tras la misa se saca al Santo o a la Virgen del Puerto, en años alternativos. Las mozas cantan el ramo y se “tira la bandera” con maestría a la sombra de los castaños, de cuyas ramas penden las alforjas repletas de manjares traídos para la ocasión.

Con motivo de esta festividad se celebra también en Gata un *Merca- do Medieval*, donde llegan artesanos de toda la comarca.

### Gastronomía

El producto estrella de la comarca es el “oro líquido” que se extrae de los olivos de la zona y que gozan de la Denominación de Origen Aceite Gata-Hurdes.

Con ella podría prepararse uno de los platos más exquisitos que estos viajeros han probado en su largo recorrido: Caldereta de Setas.

Nos la preparó Javier Martín en el Bar Los Portales.

Se trata de un guiso al estilo más tradicional extremeño con nísca- los, boletus y macrolepiota.

### DÓNDE DORMIR:

Casa Rural El Fortín  
Dirección: C/ Tomillar s/n  
Teléfono: 927 672 250 / 689 729 480

Casa Rural Las Jañonas  
Dirección: C/ Corredera, 11  
Teléfono: 927 672 284 / 676 655 379  
Web: <http://www.lasjanonas.com>

Casa Rural La Posada de Norberta  
Dirección: C/ Rincón de los Hornos, 7  
Teléfono: 627 350 185 / 927 672 081  
Web: <http://www.laposadadenorberta.com>

Casa Rural Casa Maire  
Dirección: C/ Humilladero, 66  
Teléfono: 927 672 079

Casa Rural Zocailla  
Dirección: C/ del Negrón, 48  
Teléfono: 927 672 302 / 646 115 948

Apartamentos Rurales La Colmena  
Dirección: C/ Corredera Nº 16. (tienda de artesanía)  
Teléfono: 927 672308 /690816329  
web: [www.apartamentoslacolmena.es](http://www.apartamentoslacolmena.es)

Camping Bungalows Sierra de Gata  
Dirección: Crta. EX109, km 4,10,  
Teléfono: 927 67 2168  
Web: <http://www.turiex.com/cgata>

Pensión Las Ruedas  
Dirección: Avda., de Almenara, 3,10860  
Teléfono: 927 67 2093

### DÓNDE COMER

Restaurante La Chopera  
Dirección: Paraje puente la huerta,10860  
Teléfono: 689 315 395

Restaurante - Camping Sierra de Gata  
Dirección: Ctra. EX109, km 4,10.10860  
Teléfono: 927 672 168  
Web: <http://www.turiex.com/cgata>

Restaurante Las Ruedas  
Dirección: Avda., de Almenara, 3,10860,  
Teléfono: 927 672 093

Bar los Portales  
Plaza de la Constitución  
Teléfono 927 67 22 84

### OTROS DATOS DE INTERÉS

Oficina de Turismo Comarcal  
Telf. 927 51 45 85

Oficina de Turismo -Robledillo de Gata  
Telf. 927 67 10 11

Oficina de Turismo -Moraleja  
Telf. 927 14 70 88

[www.villadegata.es](http://www.villadegata.es)

*Comarca  
de Las Hurdes*

*Un destino  
natural*



Asociación para el  
Desarrollo  
Integral de la  
Comarca de las  
Hurdes

**ADIC-HURDES**

# Red de Ciudades y Villas Medievales

# Marvão



## La fortaleza inexpugnable de la Raya

Por José Manuel Bueno Calle

Como ya fuera enunciado en el número de la revista anterior, la Red de Ciudades y Villas Medievales atraviesa de Noroeste a Suroeste la Península Ibérica para introducirse en Portugal ofreciendo de esta manera un sugerente viaje por la Edad Media a través de los históricos municipios que la conforman: Hondarribia (Guipúzcoa), Laguardia (Álava), Estella-Lizarra (Navarra), Sos del Rey Católico (Zaragoza), Almazán (Soria), Sigüenza (Guadalajara), Pedraza (Segovia), Consuegra (Toledo), Coria (Cáceres), Olivenza (Badajoz), Marvão (Alentejo) y Gavião (Alentejo).

Un circuito turístico que se caracteriza por poseer un importante legado patrimonial cultural y natural

que dar a conocer, aún virgen para el gran turismo de masas, ocupando una considerable extensión, a uno y otro lado de la ficticia Raya Internacional Transfronteriza entre España y Portugal, que condiciona la variedad y el contraste de las tierras que se abren entre la vasta región de Extremadura y las rayanas del Alto Alentejo.

Por ello, tras adentrarse en esta tierra de frontera que estuvo en estado de guerra permanente, tanto bajo la Edad Media, como incluso durante la propia Edad Moderna y Contemporánea, el viajero podrá enriquecerse ahora con lo que fue un verdadero puente de culturas y la herencia milenaria de un pasado histórico que se respira en cada

ciudad, pueblo o villa, en cada castillo, muralla y atalaya, a uno y otro lado de la Raya Extremeña y Alentejana.

Así, tras dejar a lo lejos sobre la lontananza la señorial, episcopal y milenaria Ciudad de Coria que altiva custodia desde la planicie de su terraza la dilatada vega del Valle del Alagón en las prósperas tierras cacereñas, el itinerario turístico se adentra en tierras lusas para descubrirnos la Villa de Marvão ubicada en el distrito de Portalegre dentro de la región del Alto Alentejo, que a su vez se subdivide en 4 freguesías: Beirã, Santa María de Marvão, Santo António das Areias y São Salvador de Aramenha.

Murallas del Baluarte (s.XVII)



Aljibe del castillo



Puerta de entrada a la Plaza de Arm

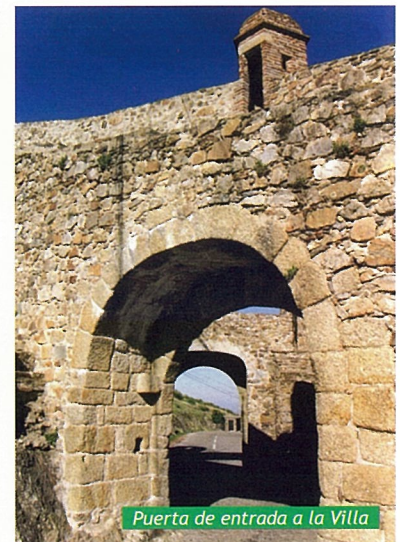


Vista de la Sierra de San Mamede



Un territorio que en sus orígenes conoció el primitivo asentamiento de un castro prehistórico para posteriormente pasar a ser ocupado por los hijos del Lacio tras la ocupación romana de la Península Ibérica al estar la antigua Villa de Ammaia cerca de la vecina calzada que unía Cáceres con Santarém. Sin embargo, sería en época islámica cuando Ibn Marwan al-Yil'liquí "El Gallego", entre el 876 y 877, fundara la Fortaleza de Ammaia, tomando de éste el nombre, para desde aquí alzarse en armas contra los emires de Córdoba creando el reino de Badajoz hasta la instauración del Califato de Córdoba en el año 931.

Todo un soberbio Castillo, actualmente visitable, que se yergue sobre la vertiente Norte de la Sierra de San Mamede, en pleno corazón del Parque Natural, dominando desde sus almenas la villa y estratégicamente la frontera además del paso del río Sever, afluente del Tajo; circunstancias éstas que le convirtieron en una importante pieza codiciada por diferentes monarcas que lo reedificaron en diversos periodos de la historia (siglos XIII, XV y XVI), otorgándole al monumento su aspecto presente sobre la quebrantada cresta de cuarzo en la que se asienta. Una inexpugnable defensa a la que se



Puerta de entrada a la Villa



Pelourinho



Barrio Gótico

sumaría, a finales del siglo XVII, la muralla abaluartada, dotada de troneras en las azoteas, que convirtieron definitivamente a la fortaleza en ciudadela de la propia villa alentejana.

Un inaccesible baluarte portugués del que ya hablaba el Fraile Miguel Viegas Bravo en las Memorias Parroquiales de 1758, cuando apuntaba que: “-Sólo los pájaros podían ascender a él”. Toda una soberana atalaya pues, desde cuyas elevadas almenas se pueden observar en un día nítidamente claro: La Sierra de la Estrella al Norte, La Sierra de San Mamede al Sur y las Tierras Españolas al Este, y a la que Sancho II



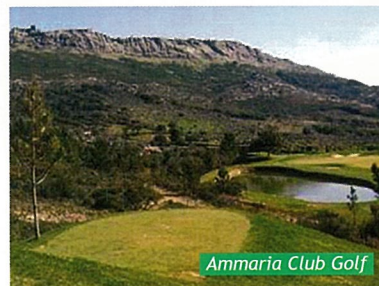
(1223-1248) le concedió Carta Foral en 1226, intentando mantener este puesto avanzado de vigilancia poblada y de defensa en las repetidas incursiones llegadas desde Castilla durante esta época, cuyos dominios pasarían posteriormente a los caballeros de la Orden de Malta en 1271, tras la donación otorgada por Alfonso III (1248-1279), y de aquí a su hijo el infante Alfonso Sanches iniciándose así las disputas por su soberanía durante el reinado de Don Dinís de Portugal (1279-1325) que la conquistaría en 1299.

Mas, así y con todo, la Villa de Marvão cuenta también con otros importantes monumentos como la vetusta Iglesia de Santa María actualmente reconvertida en Museo Municipal en un intento de ofrecer al visitante un paseo a través de la Historia del Concejo por medio de las completas colecciones de Arqueología, Arte Sacro y Etnografía que alberga.

En definitiva, un privilegiado lugar elegido de vacaciones o agradables

fin de semana donde poder disfrutar del golf en El Ammaia Club de Golf o de la práctica de los deportes náuticos en El Embalse de Apertura.

Incluso, una oportunidad única para conocer sus tradiciones y la propia Comarca se presenta con la celebración de la tradicional Feria de la Castaña, a mediados de noviembre, en la que el viajero podrá



disfrutar de las variopintas animaciones musicales, adquirir su típica artesanía popular: como por ejemplo los cuadros realizados a través de las cáscaras de las castañas, sus cestas o los objetos manufactura-

dos en corcho, además de degustar su tradicional gastronomía y probar los famosos dulces en torno a este fruto otoñal, configurando así en su conjunto las señas de identidad de estas ancestrales fiestas.

Por todo ello, Marvão se ha convertido en el destino turístico de aquellos que quieren regocijarse con el silencio, resguardarse en el regazo de sus paisajes e infiltrarse en el sosiego de su historia a través de un relajado paseo a pie por las sinuosas calles empinadas que describe su bello Casco Histórico, donde el blanco de la cal se mezcla con el gris del granito haciéndole gozar de la tranquilidad en el que es considerado como el pueblo lusitano más próximo al cielo.

No lo olvide, entre castillos, murallas y atalayas de la Red de Ciudades y Villas Medievales, una sugerente agenda turística para el fin de semana o para el período vacacional que, a buen seguro, enamorará a cuantos viajeros y turistas la visiten. ¡Qué espera para descubrirlas!.





# Gran Hotel Casino Extremadura

HOTEL ★★★★★

CASINO

BINGO

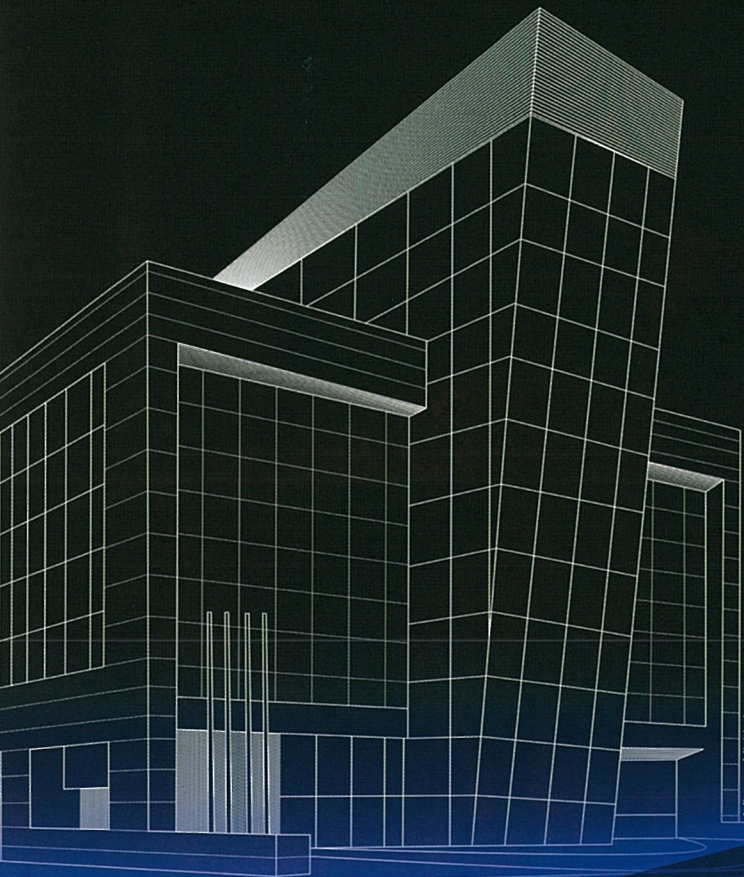
RESTAURANTES

SALÓN MULTIUSOS

BUSINESS CENTER

SPA

PARKING



Adicta publicidad

*Donde, si no...?*

# Sabores autóctonos de la provincia de Badajoz

La gastronomía que ofrece la provincia de Badajoz es un valor al alza, como es el caso de los productos navideños de excelente calidad que Badajoz ofrece al mundo.



El producto rey en esas fechas es el Turrón. La localidad pacense de Castuera es el lugar en el que se elabora este dulce manjar. Se piensa que fue durante el Medievo cuando se introdujo en la ciudad este producto tradicional. El turrón de Castuera se diferencia de los demás, sobre todo en sus ingredientes, almendras enteras tostadas, miel y huevos.

Existen en la localidad dos empresas especializadas en la producción de turrones:

•**TURRONES DOS HERMANOS.** La empresa comenzó a funcionar en el año 1972. Son especialistas en producir todas las variaciones de turrones.

•**TURRONES REY.** Empresa creada a mediados de los años 60, donde se fabrica todo tipo de turrones, mazapanes y frutas confitadas.

Debido a la tradición turrонера de la localidad, Castuera cuenta con el Museo del Turrón.

Otro producto característico de la Navidad es el Cava con Denominación de Origen. La provincia de Badajoz cuenta con tres bodegas que lo elaboran y exportan.

•**INDUSTRIAS VINÍCOLAS DEL OESTE.** Bodegas Lar de Barros. Elabora el cava Bonaval con las siguientes categorías: Cava Brut Nature y Cava Brut Seco.

•**BODEGAS VÍA DE LA PLATA.** Su cava es el Vía de la Plata, con las siguientes categorías. Cava Brut, Cava Brut Chardonnay y Cava Brut Nature y Cava Semiseco.

•**BODEGAS ROMALE.** Produce Viña Romale, un Macabeo de color blanco pálido y brillante, con finísima y persistente burbuja, en las mismas categorías.

Otro producto para comer en cualquier época del año es el cordero, aunque tiene gran tradición en Navidad, su carne es muy apreciada por su textura y sabor y por las distintas maneras en que puede ser cocinado.



Museo del Turrón de Castuera



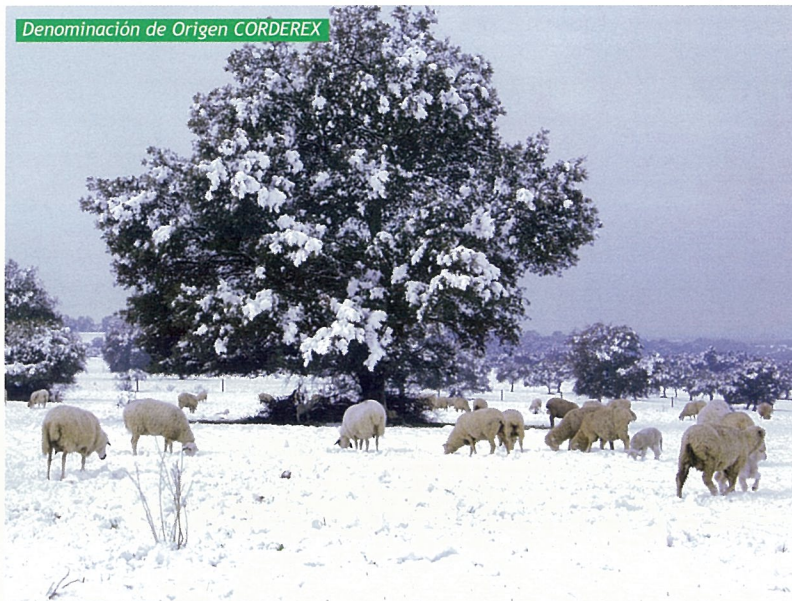
Cava con Denominación de Origen

Las excelentes carnes de cordero extremeño tienen Denominación de Origen Corderex.

Los corderos Corderex, nacen en las dehesas extremeñas y se crían con leche materna y alimentos autorizados por el Consejo Regulador. Sus carnes tienen una excelente

textura, agradable al paladar y un moderado nivel de infiltración de grasa a nivel intramuscular. Son carnes de gran ternura y contienen poca grasa.

En cuanto a su aprovechamiento culinario, el chuletero es la pieza más cotizada. Su peso aproximado es de 4 kg.



Denominación de Origen CORDEREX



Denominación de Origen "Ribera del Guadiana"

• La pierna es la pieza más carnosa. Puede comerse asada, mechada, rellena o en forma de fiambre.

• La paletilla tiene una especial jugosidad. Su peso aproximado es de 1 kg. Se usa en asados, al horno, fritos, caldereta y estofados.

• El cuello se utiliza en estofados, menestras y calderetas

• El pecho y la falda sirven para estofados, fritos y pinchos y brochetas.

Otro de los productos extremeños de gran calidad son sus vinos con Denominación de Origen "Ribera del Guadiana", muy indicados en Navidad.

La viticultura en la región extremeña se remonta a primitivos habitantes, los pueblos celtas y lusitanos, aunque fue la civilización romana la que, prácticamente, la hizo nacer y prosperar en su ámbito general.

Los vinos de Extremadura consiguieron su sello de identidad y calidad en 1999 y en la provincia de Badajoz se divide en cuatro subzonas: Ribera Alta, Ribera Baja, Matanegra y Tierra de Barros, siendo elaborados con uvas blancas como la Pardina, Cayetana Blanca y Macabeo y tintas como el Tempranillo, Garnacha Tinta o Cabernet Sauvignon.

### EMPRESAS DE TURRONES

#### TURRONES DON HERMANOS

Avda. General Luxán, 105  
Castuera  
Telf. 924 76 08 20 Fax. 924 76 11 61

#### TURRONES REY

C/Pilar, 104  
Castuera  
Telf. 924 77 22 77  
www.rey-alimentación.com

### EMPRESAS DE CAVA

#### INDUSTRIAS VINÍCOLAS DEL OESTE,

BODEGAS LAR DE BARROS  
C/ La Fuente, 8. A  
Almendralejo.  
Telf. 924 67 12 35. Fax. 924 66 59 32  
E-mail. info@lardebarros.com  
www.lardebarros.com

#### BODEGAS VIA DE LA PLATA

C/ Zugasti, 9.  
Almendralejo  
Telf y fax. 924 66 11 55  
www.bodegasviadelaplata.com  
E-mail. cavaa@bodegasviadelaplata.com

#### BODEGAS ROMALE

C/Gonzalo Hernández, 8.  
Almendralejo.  
Telf. 924 66 72 55. Fax. 924 66 58 77  
e-mail. romale@romale.com

### CONSEJO REGULADOR DE LA D.O. "RIBERA DEL GUADIANA"

Ctra. Sevilla-Gijón, 114  
Apdo de Correo 299  
06200 Almendralejo  
Tfno. 924 67 13 02 Fax. 924 664703  
www.riberadelguadiana.org  
E-mail: info@riberadelguadiana.eu

### CONSEJO REGULADOR DE LA IGP "CORDERO DE EXTREMADURA" CORDEREX.

Avda. Juan Carlos I, nº47  
06800 Mérida  
Tfno. 924 31 0306 fax. 924 38 72 78  
www.corderex.com  
E-mail. corderex@corderex.com



[www.ondacero.es](http://www.ondacero.es)

ONDA CERO EXTREMADURA: Avda. Fernando Calzadilla, nº7, 8º. Badajoz

# Onda Cero Extremadura

## OCR BADAJOZ: 104.8

Avd. Fernando Calzadilla, 7. 8º · 06004-Badajoz  
924 24 76 32

## OCR MÉRIDA: 90.4

Glorieta Juan de Avalos, s/n · 06800-Mérida  
924 37 34 34

## OCR FREGENAL DE LA SIERRA: 95.5

C/ Reyes Huertas, 10 · 06840-Fregenal de la Sierra  
924 79 13 69

## OCR HERRERA DEL DUQUE: 104.7

Plz de España, 11 · 06670-Herrera del Duque  
924 65 02 37

## OCR TALARRUBIAS: 91.3

Doctor Fleming, 2 · 06640-Talarrubias  
924 63 00 33

## OCR CÁCERES: 89.5

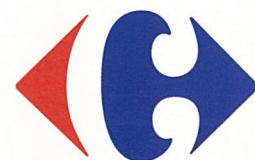
Avd. Plaza de España, 9. 6º, 2 · 10004-Cáceres

## OCR PLASENCIA: 87.6

C/ Rua Zapatería, 3. 2º B · 10600-Plasencia

## OCR NAVALMORAL DE LA MATA: 104.7

## EUROPA F.M. OLIVENZA: 92.7



**Carrefour**

[www.carrefour.es](http://www.carrefour.es)

Sea cual sea el destino que elijas...  
en Carrefour encontrarás  
todo lo que necesitas



Catedral Nueva

# Plasencia

## Historia y modernidad

A Orillas del río Jerte y en pleno corazón de la Ruta de la Plata nos encontramos con Plasencia, un destino turístico imprescindible en el Oeste Peninsular. Una ciudad que junto a Trujillo, Monfragüe y la Dehesa Extremeña optan a ser declarados Patrimonio de la Humanidad por la UNESCO.

Y motivos para conseguirlo no le faltan. Cuenta Plasencia con un casco histórico que refleja su estratégico enclave en la Ruta de la Plata. Calles de tipo gremial don-

de se reunían los mercaderes entorno a un núcleo central como es la Plaza Mayor de Plasencia donde todavía hoy se celebra un gran mercado la 1ª semana de agosto.



Catedral Vieja



Estatua de Alfonso VIII

Es el Martes Mayor declarado Fiesta de Interés Turístico Regional. Un día en la que la plaza y calles colindantes se convierten en asombrosos mercados medievales cuyos puestos ofrecen a sus visitantes todo tipo de artesanía y productos de las comarcas.

Plasencia fue habitada por romanos y árabes hasta que en el siglo XII Alfonso VIII la reconquistó y repobló. A partir del siglo XV la nobleza de la región se traslada a esta ciudad, determinando su fisonomía actual. Palacios, casas nobles e importantes construcciones religiosas componen su singular barrio monumental.

### Fusión historia y modernidad

Pero Plasencia no sólo destaca por ser un ciudad histórica, sino también como ciudad del Tercer Milenio.

En Plasencia la historia y la modernidad se fusionan siguiendo la tendencia de la arquitectura más vanguardista. El eje que articula



Catedral Nueva





Palacio del Marqués de Mirabet

Ronda Higuierillas, Puerta de Coria y La Magdalena, indexan ahora un conjunto histórico gestado para ser contemplado por ciudadanos/as y turistas. Más ejemplos de esta recuperación es la antigua sede de la

Cruz Roja que hoy acoge un Albergue Juvenil en pleno centro de la ciudad y que inauguraremos en los primeros meses del año que comienza.

Otro elemento de modernidad es el esqueleto futurista del Palacio



Interior de la Catedral Nueva

descansan en haces de columnas. El Retablo Mayor es del siglo XVII, con tallas de Gregorio Fernández y pinturas de Francisco Ricci. Dentro de la iglesia destaca la sillería del coro, de estilo gótico flamígero de transición al plateresco.

### Museo Etnográfico y Textil Pérez Enciso

Plasencia nos ofrece además un espacio museístico donde encontramos con la cultura popular de los extremeños, su artesanía y sus utensilios tradicionales. Es el museo Etnográfico ubicado en el complejo del antiguo hospital de Santa María, el Museo Etnográfico y Textil Pérez Enciso, nace en 1989 para homenajear a la cultura popular de Extremadura. La mayor parte de sus 5.000 piezas pertenecen a la colección de Pedro Pérez Enciso e incluyen objetos de cerámica, tallas de madera, alfarería, útiles empleados en la manufactura del lino y la lana, fotografías de la arquitectura popular de Cáceres, trajes típicos extremeños, ajuares, pañuelos, bordados y encajes.

### De “tapeo” por Plasencia

Una de las costumbres más arraigadas entorno a la gastronomía en Plasencia es el “tapeo”. Tanto al mediodía como por la tarde-noche los placentinos se reúnen en bares y terrazas para degustar las suculentas muestras de la gastronomía local en forma de tapas, siempre acompañadas, eso sí, de un buen vino o una caña.

Pero si lo que queremos es sentarnos a la mesa en cualquiera de los numerosos restaurantes y bares de la ciudad se pueden disfrutar de platos típicos extremeños: *Ensalada de Zorongollo*, *Migas*, *Espárragos*, *Morcillas patatera* y *calabaceras*, *Calderetas* ya sean de cabrito o de cordero, en cuanto al pescado, se recomiendan las *truchas* y las *tencas*. Para los más golosos, los bombones de higo y de

de Congresos que ya se avista en el paisaje de ‘los berrocales’, un elemento absolutamente moderno y un soplo más de la estética vanguardista a la que estamos asistiendo, no sólo por su atrevido diseño, sino por los materiales ligeros, translúcidos y metálicos que lo recubrirán, conformando, en su entorno, un paisaje exuberante.

### La Catedral de Plasencia

La Catedral de Plasencia, constituida por dos edificios, es uno de los monumentales más representativos de la ciudad. La denominada *Catedral Vieja*, iniciada en el siglo XIII, cuyo estilo es románico de transición al gótico. Los restos de la primitiva iglesia corresponden a la nave, la fachada occidental, el claustro que es gótico y la sala capítular cubierta por una cúpula gallonada de tradición bizantina. En este edificio se encuentra el Museo Catedralicio. La *Catedral Nueva*, iniciada en el siglo XV es de estilo gótico. Tiene altas bóvedas que



Puerta de Trujillo

pas diferentes, las cuales ,se pueden degustar durante una semana y son sometidas a la votación del público y de un jurado profesional. Y así como distintas jornadas gastronómicas que tienen como protagonista al bacalao, la caza y las setas, el bonito o el cerdo ibérico.

### Festival Internacional de Música Folk:

El Festival Internacional de Música Folk de Plasencia (último fin de semana de agosto) se ha convertido en uno de los referentes musicales y culturales con más proyección de Extremadura, por su calidad musical y de producción, por la convivencia generacional que se produce y por el apoyo que este festival representa para los músicos noveles.



Iglesia San Vicente Ferrer



Palacio de Almaraz

bellota y para los más atrevidos, licor de cereza o bellota y aguardiente de cereza.

En algunos sitios se pueden probar platos singulares como las *ancas de rana* o los *caracoles*.

Pero además en Plasencia se celebran numerosas actividades relacionadas con la gastronomía

como *Los Encuentros Gastronómicos Zona Norte de Extremadura* (abril-mayo), donde se dan cita los más acreditados cocineros de la zona. Cada año se celebra en un establecimiento diferente. *La Feria de la Tapa* (finales de septiembre-principios de octubre). Todos los establecimientos que concursan, lo hacen con tres ta-



Palacio de Monroy

### CÓMO LLEGAR A PLASENCIA:

**Desde el Norte de España:** Por la N-630 ó Ruta de la Plata.

**Desde el centro de España:** Por la Autovía de Extremadura N-V hasta la Salida 185 dirección Plasencia y continuar por la Ex 108.

**Desde el Sur de España:** Por la N-630 ó Ruta de la Plata.

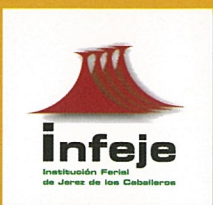
Plasencia, en el norte de Cáceres, es un excelente punto de partida para conocer la Sierra de Gata, las Hurdes, los valles de Ambroz y del Jerte, la comarca de la Vera. Así, disfrutaremos de la arquitectura popular serrana, alquerías de pizarra entre saltos de agua y meandros, juderías como la de Hervás, tierra de cerezos y villas monumentales.

# XX SALÓN DE EXTREMADURA del Jamón Ibérico

Jerez de los Caballeros  
6 al 9 de Mayo de 2010

Y productos derivados  
del Cerdo Ibérico  
Artesanía e Industria  
del Sector

www.infeje.es



Ayuntamiento de  
Jerez de los Caballeros



DIPUTACIÓN DE BADAJOZ



FONDO SOCIAL EUROPEO



# Nuestras cocinas

## Restaurante “Cachicho”



>Gonzalo Valverde Sánchez-Grande

Nacido en Cáceres hace 32 años, diplomado por la Escuela Superior de Hostelería de Sevilla en 1998 y por la UNED y la F.U.E. como especialista en nutrición y alimentación comunitaria el año 2.000.

Realizó practicas tuteladas por la escuela de hostelería de Sevilla en el grupo “Taberna del Alabardero-café de Oriente”. Otras prácticas las realizó en la Red de Paradores, en el Hotel-Restaurant “Ithurria y en el restaurante Ruta del Veleta de Granada.

Ha pasado por múltiples cocinas de importancia como las de la red de Paradores, y el restaurante Ruta del Veleta.

En la actualidad es Jefe de cocina, copropietario y gerente del Restaurante Cachicho (Mérida) desde su apertura en 2.002.



### Restaurante “Cachicho”

Avda. de la Libertad, 51  
06800 Mérida  
Badajoz  
Telf. 924 37 28 47

Compagina la cocina con la enseñanza siendo profesor en cursos del Ministerio de Trabajo en Don Benito y Mérida y la Tutoría de prácticas en cocina de alumnos de la Escuela de Hostelería de Orellana y el Instituto San Fernando de Badajoz.

Además es colaborador habitual en las jornadas y muestras gastronómicas de Miajón, Agora, Cenas de Cine y Jornadas micológicas.

Ha participado en publicaciones sobre gastronomía extremeña y ha sido reconocido en varios certámenes sobre cocina, siendo el más reciente el primer premio Espiga-Corderex como mejor cocinero en 2.008.



## Suprema de perdiz deshuesada estofada al estilo de Alcántara

### Ingredientes 6 pax:

4 perdices rojas de tiro.  
Sal.  
Pimienta negra.  
Oporto.  
Coñac.  
Foie de pato.  
Zanahoria.  
Cebolla.  
Puerro.  
Agua.  
Trufa.

### Elaboracion:

Deshuesar las perdices, y apartar los hígados, que mezclaremos con el foie en una sartén con tres dientes de ajo picados y después les añadiremos una clara de huevo y los trabajaremos en la batidora.

Montar con la ayuda de unos moldes disponiendo primero la pechuga, después el relleno y por último las patas.

Cerrar en paquetillos individuales con ayuda de papel film.

Tostar las carcasas y montar un caldo con el resto de los ingredientes.

Cocer las perdices dentro del caldo durante 1:30 minutos.

Sacar las perdices y reducir y ligar el caldo resultante rellándole también la trufa y añadiéndole unos daditos de foie.

## Restaurante “Parraluz”

Nuestro objetivo es formar un complejo Gastronómico, Turístico y Deportivo, en un entorno como es la Sierra de Gata, arropados por una gran dehesa de Alcornoces y Encinas al borde del embalse “Borbollón”. Donde próximamente abriremos un campo de Golf de 9 hoyos y 35 hectáreas de terreno. Junto con un Hotel y Apartamentos Rurales en la Urbanización “Parraluz”. A 10 Km. de Moraleja (Cáceres) y 1 hora de Cáceres.

Hemos aprovechado el maravilloso entorno para crear un espacio destinado a grandes eventos; Congresos, Banquetes, etc...

El restaurante tiene una arquitectura clásica cuidando al máximo los detalles de decoración, con salones privados para pequeños acontecimientos. Personalizando el trato de nuestros clientes.

De la cocina: De autor buscando nuevas tendencias sin perder un ápice de la cocina tradicional, aprendida de grandes maestros (y de mi madre Victoria). La basamos en los productos más naturales posibles y aprovechando la riqueza que existe en nuestra región las D.O. y nuestros maravillosos géneros ya los conocemos.

Abonamos una carta de platos muy amplia y cambiamos en temporada, destacamos los asados al horno de leña al modo tradicional y los productos de la huerta así también como los pescados y la caza.

### Restaurante “Parraluz”

Carretera de Moraleja-Guijo de Coria, Km. 12  
Moraleja (Sierra de Gata)  
Cáceres 10859



### > Juan Francisco Álvarez Rocha

Nació en Casar de Cáceres y ha pasado la mitad de su vida entre fogones. El suyo ha sido un continuo aprendizaje teórico y práctico en restaurantes y hoteles como el “kilómetro 4” de Plasencia, Hoteles Alcántara y Meliá de Cáceres. Ya sea de jefe de cocina en el restaurante “los Golfines” y el “Hotel Ceres Golf” de Cáceres, como después metido a empresario en los restaurantes “Jálama” de Perales del Puerto o “El Vínculo” de Torre de don Miguel, entre otros.

En la actualidad, junto con Manuel Valerio Margallo afronta un nuevo reto en el mundo de la restauración en el restaurante Parraluz.

## Láminas de boletus edulis, solomillo de cerdo ibérico con hígado de pato. Teja de aceite de oliva virgen.

### Procedimiento:

1. Laminar los boletus, marinar con oliva virgen extra, vinagre balsámico, sal y pimienta.
2. Marcar el solomillo de ibérico en parrilla, a punto de comensal.
3. Hornear el hígado de pato, para atemperarlo unos minutos
4. Para la teja de aceite:

100 g. de harina de trigo, 1dcl de aceite, 10 g de huevo, sal, pimienta y jengibre.

Modo: Mezclar en robot todos los ingredientes y reposar. Hacer las galletas al horno 180°

Terminar el plato con culi de frutas del bosque y hojas fritas.





Cachicho  
restaurante

Avda. de la Libertad, 51 · 06800-MÉRIDA

RESERVAS:

Tel./Fax:

**924.37.28.47**

# Teatro López de Ayala

## 2010: La consolidación definitiva de un proyecto cultural para Badajoz

Por Miguel Murillo

Fotografías: Consorcio Teatro López de Ayala



El Consorcio Teatro López de Ayala de Badajoz inicia la temporada 2010 con el objetivo alcanzado de haber consolidado su programación como proyecto cultural estable. Las cifras que en temporadas anteriores han sido constantes y que arrojan una asistencia de más de cien mil espectadores y casi trescientas actividades al año, demuestran que su oferta está respaldada por todos los públicos y el hábito a seguirlas es un signo que identifica a los pacenses. El teatro López de Ayala es, sin duda, una referencia de la ciudad.

Buena prueba de ello es el significado que tiene el López de Ayala en las fiestas mayores y más importantes de Badajoz, los CARNAVALES, época del año en la que toda la ciudad bulle y se sumerge en una magnífica muestra de colorido, participación y alegría. El Teatro López de Ayala abre sus puertas desde el 25 de Enero al 16 de Febrero como sede del Concurso de Murgas del Carnaval de Badajoz desarrollándose en su escenario todo el programa de semifinales y finales.

Pero este momento estelar de actividad del Teatro no supone una interrupción en una programación que mantendrá las líneas marcadas para llegar a todos los públicos. El Teatro Infantil y Escolar se abre en una programación que ocupará los fines de semana con su "TEATRO EN FAMILIA" y la mayor parte de las semanas hasta el mes de Junio con el TEATRO PARA ESCOLARES donde desde los clásicos a las mejores producciones de teatro infantil llegarán a su escena.

Del 17 al 19 de Mayo tendrá lugar la MUESTRA CAIXA ESCENA dirigida a alumnos de Secundaria.

En el López de Ayala tiene su sede la Sociedad Filarmónica de Badajoz, colectivo de sumo interés para observar la evolución que la



**trampas vanesa martín**

Vanesa Martín actuará el 17 de abril

MÚSICA CLÁSICA está teniendo en la ciudad. El jueves 25 de Febrero la Sociedad Filarmónica de Badajoz ofrece su Concierto Homenaje al pianista pacense Esteban Sánchez, en el aniversario de su fallecimiento que desde hace años viene siendo la fecha de arranque anual de los conciertos de música clásica que esta Sociedad y el Teatro presentan. Dichos conciertos alcanzan su mayor intensidad con el FESTIVAL IBÉRICO DE MÚSICA que se celebrará del 22 al 29 de Mayo. Este Festival no sólo ofrece conciertos en el escenario principal del Teatro sino que llega a todos los rincones de la ciudad como su Alcazaba o sus avenidas y parques en el programa de MÚSICA EN LA CALLE-RÚA.

Complementarán las programaciones de MÚSICA CLÁSICA los conciertos tanto didácticos como para público en general que la BANDA MUNICIPAL, agrupación que tiene también su sede en el López de Ayala, realizará a lo largo de este Invierno y en Primavera.

Pero en el programa también destacan otros tipos de ofertas musicales. Así sucede con la presencia de intérpretes y artistas como Raphael que dará sus conciertos los días 21 y 22 de Mayo; Rosana que actuará en Badajoz el día 27 de Marzo; Vanesa Martín que lo hará el 17 de Abril; la Pasadena Band Orchestra el 13 de Marzo y la Orchestra Royal Marines que estará en el López de Ayala el 20 de Marzo. A esta oferta hay que añadir las que llegarán dentro de la temporada LÍRICA en el mes de Abril y las que traerán a Badajoz a artistas de gran talla dentro de la programación de las Ferias y Fiestas de San Juan en Junio.

El Teatro no está al margen y destaca la celebración del DÍA MUNDIAL DEL TEATRO los días 25 y 26 de Marzo con la presencia de la Compañía de Emilio Gutiérrez Caba "La muerte y la doncella"; y la Compañía Extremeña Al Lío Teatro con "Pares y Nines". También



Rosana actuará el 27 de marzo



están en la oferta teatral Francisco Valladares, la Compañía Extremeña "Saltarrana" y los espectáculos que la Red de Teatros de Extremadura seleccionen para su exhibición en Badajoz. Al igual que los espectáculos seleccionados para la Muestra de Teatro Amateur que ocuparán el escenario del López de Ayala los días 20 y 21 de Febrero.

Al igual que con la música, el Teatro será protagonista de las Ferias

y Fiestas de San Juan como viene siendo habitual en la agenda de la ciudad del mes de Junio.

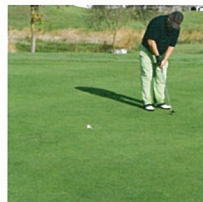
El cine tiene de nuevo una cita con la escena del López de Ayala, será del 12 al 16 de Mayo con la celebración del Festival Ibérico de Cine-Cinema, la muestra más importante de las que se realizan entre España y Portugal dentro del apartado de Cortometrajes.

A todo esto debemos añadir el programa relacionado con el Flamenco que traerá el día 5 de Marzo a Samaruco con "Un paseo por el tiempo" en torno a los cantes autóctonos de Badajoz para culminar el primer fin de semana de las Ferias de San Juan con el FESTIVAL FLAMENCO DE BADAJOZ que como es tradicional, se desarrolla en la TERRAZA DEL TEATRO.

# ¡B!

## BADAJOS

### UNA BUENA IDEA



**VIVIR** EN BADAJOZ ES UNA BUENA IDEA **TRABAJAR** EN BADAJOZ ES UNA BUENA IDEA **VISITAR** BADAJOZ ES UNA BUENA IDEA

**SOÑAR** EN BADAJOZ ES UNA BUENA IDEA **COMER** EN BADAJOZ ES UNA BUENA IDEA

**COMPRAR** EN BADAJOZ ES UNA BUENA IDEA **INVERTIR** EN BADAJOZ ES UNA BUENA IDEA

**ESTUDIAR** EN BADAJOZ ES UNA BUENA IDEA...



Ayuntamiento de Badajoz

# Rincón Ornitológico

## La invernada de las grullas en Moheda Alta

Texto e imágenes: Atanasio Fernández García  
 Director de Programas de Áreas Protegidas  
 Consejería de Industria, Energía y Medio Ambiente



El Parque Periurbano de Conservación y Ocio “Dehesa de Moheda Alta” se encuentra en Navalvillar de Pela (Badajoz) y es, por méritos propios, una referencia obligada sobre invernada de las grullas en Extremadura. Este espacio protegido fue declarado en 2001 (Decreto 35/2001, de 6 de marzo) y dentro de su modesta superficie (150 ha) atesora una dehesa de encinas con pastizales de gran valor natural. Está enclavado en el corazón del área de invernada de grullas más importante de la región, a caballo entre las provincias Cáceres y Badajoz y que se extiende a lo largo de las fértiles vegas del Guadiana,

desde Santa Amalia por el oeste hasta Valdecaballeros por el este. Cada temporada llegan a concentrarse aquí más de 25.000 grullas, alcanzando sus máximas poblaciones entre los meses de diciembre y enero.

### Un hábitat privilegiado

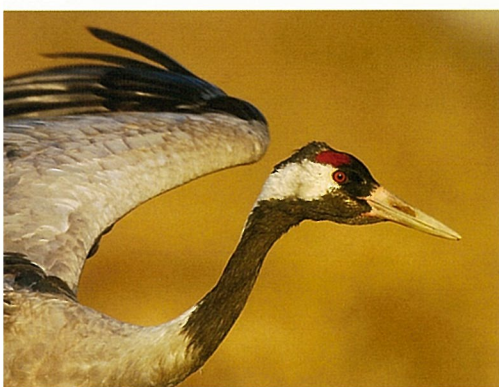
La preferencia de las grullas por este territorio no es casual, ya que reúne unas condiciones muy favorables para pasar el invierno y que radican en la variedad de hábitats presentes, tanto naturales como agrícolas. Por un lado, los cultivos de arroz y de maíz de los regadíos constituyen una importantísima fuente de alimento, aprovechando las aves los granos que se desperdician tras la cosecha y que hacen posible que sus poblaciones puedan llegar a ser muy numerosas. Pero además, este hábitat agrícola se enriquece con la presencia de las dehesas de encinas, situadas principalmente en los bordes de los regadíos, mostrando una gran diversidad debido a sus diferentes usos y aprovechamientos (dehesas ganaderas con pastizales y matorrales, dehesas agrícolas con cultivos de seca-

no) y donde las grullas consumen principalmente bellotas y bulbos. Completando este mosaico, merece destacar la presencia de olivares, pastizales naturales y cursos fluviales con vegetación de ribera bien conservada (principalmente en los ríos Gargáligas, Cubilar y Rucas y su red de afluentes), predominando los sauces y tamujos.

Pero las grullas no sólo necesitan de un hábitat de alimentación que les permita disponer de alimento durante todo el invierno, siendo también imprescindible que existan adecuados y suficientes lugares para instalar sus grandes dormitorios comunales. Éstos se encuentran siempre en zonas húmedas, eligiendo las orillas y colas de los numerosos embalses existentes (Rucas, Cubilar, Gargáligas, Sierra Brava, Orellana, García de Sola) o incluso en las tablas de arroz cuando permanecen inundadas.

### Un día en Moheda Alta

Para disfrutar de una jornada de campo en Moheda Alta merece la pena madrugar. Durante los fríos días del invierno nada hace sospe-







char que la noche abriga el sueño de miles de aves. Si llegamos a los observatorios del Parque Periurbano unos minutos antes del amanecer, podremos disfrutar de un espectáculo natural de gran belleza. Con las primeras luces del alba los sonoros trompeteos de las grullas delatarán su presencia y, sin haber despuntado aún el sol en el horizonte, empezaremos a ver las siluetas de los primeros grupos de

aves que van abandonando poco a poco el dormitorio. Seguidamente, cientos de bandos de grullas surcarán el cielo en todas direcciones para dirigirse hacia sus comederos en las dehesas y los regadíos, pero la suave luz del amanecer hará que este momento resulte aún más impresionante para aquellos que tengan la suerte de contemplarlo.

Después del amanecer deberemos ir al encuentro de las grullas recorrien-

do la red de carreteras y pistas para observarlas en sus comederos. Aunque son aves bastante confiadas, es imprescindible tener la precaución de no acercarnos excesivamente a los grupos para evitar que levanten el vuelo y alterar innecesariamente su comportamiento. Siempre es preferible situarse a una distancia prudencial (es decir, cuando comprobamos que las grullas no reparan en nuestra presencia) y utilizar pris-



máticos (8x40) o telescopios (20x) para disfrutar de los detalles de su plumaje y de su comportamiento. Siempre será interesante detenerse a observar la actividad de las aves que campean en las dehesas, donde se recorren las encinas en busca de las energéticas bellotas (eliminando su cáscara con el pico antes de ingerirlas) o desenterrando hábilmente los succulentos bulbos de determinadas plantas.

Al final de día, el grandioso espectáculo del amanecer se repite. Antes de la puesta del sol podemos dirigirnos de nuevo a los observatorios de Moheda Alta o situarnos en al-



gún lugar elevado donde dispongamos de una amplia visibilidad sobre el horizonte. Las grullas retornan a los dormideros en grandes bandos, surgiendo inesperadamente sobre las dehesas para volar hasta las tablas de arroz o las colas de los embalses. El horizonte, maravillosamente teñido por los colores del ocaso, se convierte durante unos momentos en un inmenso escenario en el que el incesante trasiego de aves no dejará indiferente al observador. Además de las grullas, cientos de gaviotas sombrías y gaviotas reidoras se dirigen hacia las colas de los embalses, los bandos de patos (ánade real, ánade rabudo, pato cuchara, cerceta común, etc.) abandonan la tranquilidad de los embalses para comer durante la noche en los cultivos, los sonoros ánsares sobrevuelan los arrozales, así como los pequeños pájaros (trigueros, lavanderas blancas, estorninos negros, gorriones morunos, etc.) que se dirigen a los sotos y bosquetes buscando refugio para pasar la noche. Sin lugar a dudas, todo un festival de las aves.

### El Centro de Interpretación y el albergue

La visita al Parque Periurbano de Conservación y Ocio de Moheda Alta no puede darse por concluida sin conocer su Centro de Interpretación, el complemento perfecto para un día en contacto con la naturale-

za. Sus salas temáticas están dedicadas a la grulla común (invernada, conservación, comportamiento, biología, rutas migratorias) y a las dehesas (origen, diversidad, valores naturales, usos y aprovechamientos), pero además podremos asistir a la proyección de un audiovisual sobre la migración de las grullas y obtener información sobre las rutas recomendadas para recorrer la comarca disfrutando de sus valores naturales y culturales.

Aquellos que lo deseen podrán prolongar la estancia en este privilegiado enclave natural alojándose en el albergue gestionado por el Ayuntamiento de Navalvillar de Pela. Las instalaciones se encuentran en plena dehesa y constan de varios chozos perfectamente acondicionados (baño, aire acondicionado, calefacción), existiendo la posibilidad de disponer de servicio de desayuno y comidas.

#### DATOS DE INTERÉS:

##### CENTRO DE INTERPRETACIÓN "DEHESA DE MOHEDA ALTA"

Horario:

de 9 h a 14 h y de 15:30 h a 18:30 h (lunes y miércoles cerrado)

Web: <http://xtr.extremambiente.es/mohedaalta/index.htm>

Teléfono: 636 363047

##### ALBERGUE MUNICIPAL "DEHESA DE MOHEDA ALTA"

Teléfono de reservas: 653 847391

# Cáceres 2016

aspirante a Capital Europea de la Cultura



[www.caceres2016.com](http://www.caceres2016.com)

# Cáceres turístico y señorial

José Antonio Ramos Rubio  
Periodista. Director de Turismo



De todas las definiciones que para la capital de la Alta Extremadura se han propuesto, ninguna es más certera que la del pintor Eugenio Hermoso: “Cáceres es como la viñeta de un libro de caballerías”. Feliz esquema verbal que sintetiza y evoca en un instante toda la belleza de esta ciudad bajomedieval. Si un Quijote de nuestra época diera en repetir la idea del cervantino, su imaginación febril no tendría que trabajar mucho para encontrar en cada casa de

Cáceres un castillo, más que nada porque real y verdaderamente lo es. Cada pared plasma una leyenda de ajimeces, matacanes y ventanales por las cuales lo mismo podría asomar el enano anunciador de que un aventurero ideal espera ante el ferrado portón de la entrada, que la dama envuelta en delicada almeja para otorgar un signo de bienvenida a su caballero cautivo.

Cáceres ofrece al visitante la sorprendente visión de una ciudad

que se encuentra en el mismo estado en que la dejaron los últimos hidalgos de fines de la decimosexta centuria, con sus calles empinadas tan evocadoras y tan propias para un escenario de películas con temas medievales. La carne feneció hace siglos, pero el espíritu subsiste en la calidad perdurable de las cosas inanimadas.

Desde el punto de vista topográfico, Cáceres resulta ser una de las ciudades más antiguas de España,



Palacio Episcopal

ya que estuvo poblado desde tiempos remotos. Las numerosas cuevas que se abren en los alrededores de la ciudad moderna han proporcionado importantes restos y objetos del Neolítico. Singularmente, la Cueva de Maltravieso, contiene un grupo de pinturas rupestres, descubiertas en 1956 por Carlos Callejo, que datan del pleno Paleolítico Superior, con antigüedad de 20.000 años. Es monumento Artístico Nacional desde el año 1963.

Más tarde el agreste cerro que domina el lugar estuvo ocupado por la Colonia Norbensis Caesarina, una de las cinco que contenía la provincia de Lusitania. Los restos de esta ciudad romana subsisten en los basamentos de torres y murallas y en las numerosas lápidas que han ido aflorando por las inmediaciones. El camino del Sur de la Península por el Tajo, era antiquísimo, fue utilizado por los romanos como calzada imperial, enlazando Mérida con Astorga, y hoy día es aún esencial vía de tráfico. Esta colonia Norba fue destruida por los bárbaros, el lugar estuvo ocupado durante siglo XII los almohades rehicieron las antiguas fortificaciones romanas, y levantaron la ciudad actual.

Los árabes llamaron a la reconstruida población Qazrix, palabra que es versión del latín Castris y está relacionada con el vicus Castra Cecilia, que existía en las inmediaciones de la Colonia Norba. De este Qazrix proviene el actual nombre de Cáceres.

Alfonso IX de León se adueñó de ella en 1229. Geográficamente la moderna ciudad cacereña se encuentra emplazada en un valle elevado que rodean, por el sureste, por el norte y por el noroeste, varias colinas cubiertas de verdura, lo que da a su situación un gran valor panorámico. El terreno tiene tres ondulaciones, la más oriental es el Cáceres viejo, antigua ciudad árabe y romana; la occidental representa la expansión de aquélla en los tiempos de la Reconquista, y la meridional, es donde se hallan los paseos, jardines y anchas plazoletas, resultado de los amplios ensanches de los últimos tiempos.

La actual Cáceres es un complejo urbano conformado a lo largo de los siglos por diferentes mentalidades constructivas. El trazado de Cáceres de forma rectangular, aunque con cierta irregularidad, corresponde al recinto antiguo de herencia romana, con líneas inte-

riores de calles que se cruzan perpendicularmente. Después se ha derivado la ciudad medieval interior o intramuros, que resulta binuclear, por los dos núcleos religiosos de las iglesias de Santa María y San Mateo, que fundamentan la organización colocal del Cáceres amurallado desde la Edad Media. Con sus plazuelas y calles respectivas.

Este recinto amurallado es el núcleo de una expansión radioconcéntrica de calles principales unidas por viales secundarias, en donde entrarían en juego otros dos núcleos religiosos formados por las iglesias de San Juan y Santiago. Estas viales van a parar a los caminos carreteros medievales, hoy carreteras que comunican el casco antiguo con el exterior. No podemos olvidar, el centro clave que formaría la Plaza Mayor, como umbral de la ciudad amurallada hacia la extramuros.

Desde aquí, se produce la expansión moderna hacia el llano, a través de un planteamiento lineal que partiendo del Paseo de Cánovas llega hasta la Plaza de América, nodo o centro de comunicaciones, donde se ha formado un extenso núcleo en forma de estrella de donde surgen las diferentes carreteras hacia Miajadas, Mérida, Badajoz y Salamanca. A estos núcleos se unen barrios a lo largo de los años setenta y ochenta de diferente trazado y ubicación, tomando como referencias las avenidas de Alemania, Gil Cordero y Antonio Hurtado, este último foco de mayor expansión en los últimos años, hacia las Casas Baratas y Barrio de las Trescientas, ya en el Calerizo, en donde la historia moderna se funde con la Prehistoria (Cuevas de Maltravieso).

La citada expansión, conformada de manera lineal y estrellada, se encuentra situada al sur de la ciudad, mientras que en el norte apenas existe un desarrollo urbano: la plaza de toros, el cementerio, el cuartel y seminario, han sido posibles tabúes para edificaciones,



Plaza de San Jorge



Torre Bujaco

existiendo zonas urbanísticas excepcionales en los barrios de Pini-lla y Crtra. de Cáceres a Trujillo en donde se han ido conformando los distintos centros facultativos.

Hasta el siglo XX los edificios no pasaban de los tres pisos y en la actualidad han crecido formando torres. Una ciudad que ha sufrido un desarrollo muy lento en su transcurrir histórico desde el siglo XVI hasta nuestros días, con un escaso crecimiento y a través de la cual el transeúnte sólo excepcionalmente necesita utilizar el transporte, sobre todo los peatones que viven en barrios de la periferia.

Cáceres, la ciudad que empezó su historia como villa al ser reconquistada por Alfonso IX en 1229, que asume el papel de Capital de la Provincia en 1820, confirmándose en esta capitalidad de la Alta Extremadura en 1833, que recibe el título de ciudad en 1882 por el Rey Alfonso XII, pues hasta entonces había sido calificada como “La Muy Ilustre y Leal Villa de Cáceres”.

Pero, lo que mayor interés tiene de la ciudad es el casco antiguo, rodeado en su mayor parte por una muralla de planta rectangular irregular, al que se accede por cinco puertas: la del Socorro o de Coria, la del Cristo o del Río, la de Mérida, la del Postigo o arco de Santa Ana y la puerta de la Estrella. Estas puertas están flanqueadas por torres almohades y cristianas. En 1949 fue declarado Monumento Nacional todo el recinto del Cáceres viejo, dando así estado oficial a lo que desde antiguo proclamaba la lógica. En 1986 fue declarada Patrimonio Universal. El visitante se infunde en el pretérito aquí con una fuerza que no le mueve quizá en ninguna otra ciudad española. Cáceres tiene un embrujo impalpable que muchos turistas no aciertan a explicar, pero que les persigue en el recuerdo con más vehemencia que los primores artísticos de otras ciudades españolas vistas.

Ya, en 1969, el Consejo Internacional de ciudades monumentales de Europa, reunido en Venecia, consagró a Cáceres como uno de los conjuntos arquitectónicos antiguos más puros del continente.

Todo el Cáceres monumental está circundado por una línea de murallas de la época árabe, flanqueadas por numerosas torres albarranas como son la de la Yerba, la del Postigo, la Desmochada, la torre de Santa Ana y la del Horno. Esta se levanta en la Plaza Mayor, junto a la Fuente renacentista de los Pilares. El conjunto forma un pintoresco lugar en el que está, puede decirse, escrita la historia esencial de Cáceres como ciudad. La Colonia Norba en la réplica de la estatua del genio andrógino, la fortaleza Qazrix, representada por la torre y la muralla, y el Cáceres de la época conquistadora imperial simbolizado en la fuente.

También, en la Plaza Mayor, está la Torre Bujaco, cuyo nombre procede del califa árabe Abu Yaqub. Una antigua tradición explica que en 1173 se refugiaron aquí, ante los ataques almohades, los Fratres de la Espada, orden caballerescas que más tarde dio lugar a la de Santiago. Aunque más fácil es que su refugio fuese la torre cilíndrica de la calle de la Amargura, más antigua que esta y de estilo cristiano, ya que la Torre Bujaco hemos de fecharla en el siglo XV, después de la reconquista. En 1820 se colocó en lo alto de la torre una espadaña que cobijaba la estatua romana de mármol representativa del Genio de la colonia Norba, antes citada, cuyo original actualmente se encuentra en el Museo de las Veletas y una réplica en la citada Fuente de los pilares.

A la derecha de la Torre Bujaco, una amplia escalera permite el acceso al Arco de la Estrella, del siglo XVIII, que ocupa el lugar de una antigua puerta árabe, la Puerta Nueva. El arco está diseñado en esviaje para facilitar el paso y el



Torre Golfines de Abajo y, al fondo, Santa María

giro a los carros. Es obra del arquitecto catalán Manuel de Larra y Churriguera, sobrino de los famosos maestros barrocos que dieron nombre al estilo artístico de la época. A la derecha del arco y antes de trasponerlo, puede verse la Torre de los Púlpitos, nombre que recibe por las garitas de esquina que tiene. Es obra posterior a la reconquista. Desde la terraza de la pequeña torre, un arco tendido sobre el Adarve, comunica esta torre con el palacio de Mayoralgo.

En la Edad Media, la actual Plaza era una explanada que servía para ferias de ganado y mercancías, pa-

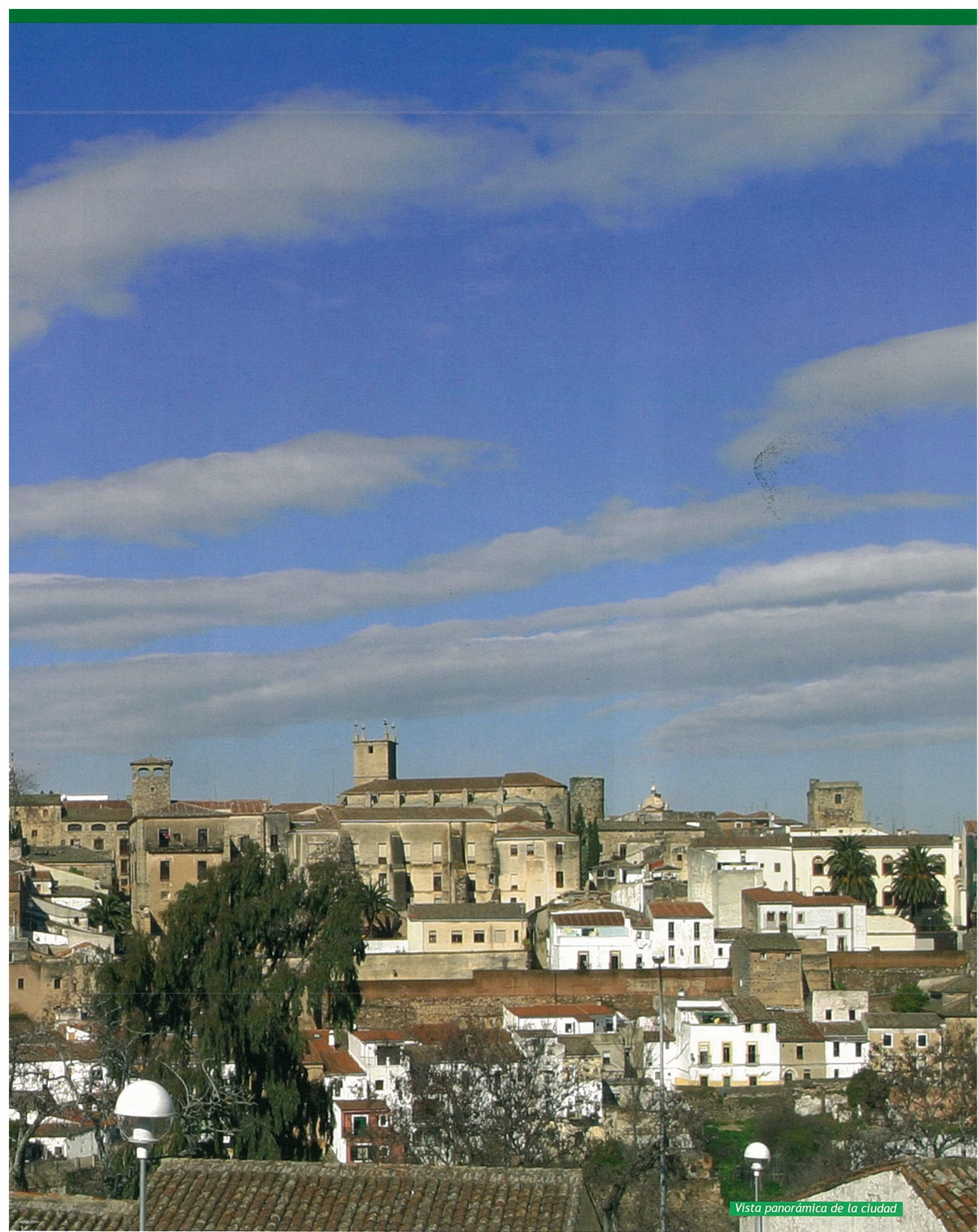
radas de ejércitos y torneos. Precisamente, con motivo de un torneo en 1464, entre el clavero de Alcántara Alonso de Monroy y un pariente del Maestre, Gómez de Solís, surgió una cruenta guerra civil en Extremadura, durante la cual fue destruido el antiguo alcázar árabe, existente en el actual Palacio de las Veletas (Museo Arqueológico).

Subiendo por el Arco de la Estrella, llegamos a la parroquial de Santa María, que en 1957, a raíz de haber sido otorgado a la diócesis de Coria el título de Coria-Cáceres, la antigua iglesia arciprestal de la ciudad recibió el título de Conca-

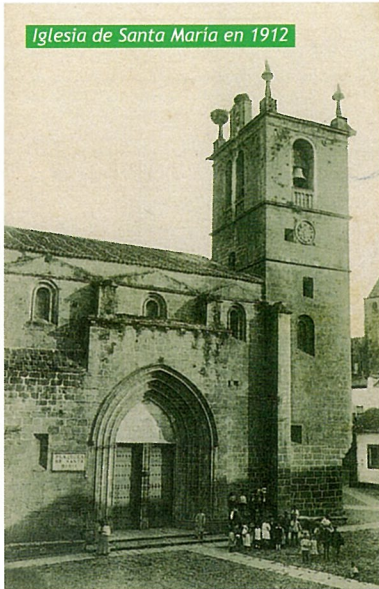
tedral de Santa María. Esta fábrica es obra generalmente del siglo XV, durante el cual se reformó y amplió una iglesia de mayor antigüedad, que se levantó en los primeros años de la reconquista. El coro y la torre quedaron terminados en 1558, y son obra de Pedro de Marquina, habiendo intervenido en el proyecto Pedro de Ibarra, constructor de la iglesia de San Benito de Alcántara. Bajo el ángulo de la misma torre, y aprovechando un rebaje de la arista, muy corriente en la edificación cacereña, se colocó en 1954 una hermosa estatua en bronce de San Pedro de Alcántara, obra de Pérez Comendador,







Vista panorámica de la ciudad



Iglesia de Santa María en 1912



Arco de la Estrella en 1910

en la cual reprodujo el mismo artista su propio rostro.

La planta de la iglesia es rectangular, de tres naves, y ábside poligonal en donde se levanta un gran retablo escultórico renacentista de Guillent Ferrant y Roque de Balduque, inspirado en los mejores modelos de la escuela italiana. En el muro de la Epístola se conserva la talla del Crucificado, obra del siglo XV, que sale en procesión en Semana Santa, es el famoso Cristo Negro, que se encuentra en la ca-



Iglesia de Santa María

pilla plateresca de los Mogollón y Blázquez. También podemos citar el bello sepulcro del Dr. Ribera, plateresco, con zócalo y arca entre balaustres que flanquean entre profusa decoración, cartelas en el primer cuerpo y escudos con grifos en el segundo. Su autor es el portugués Etor Hernández, fecha 1538.

En la plaza de San Jorge se levanta majestuoso el edificio conventual

de San Francisco Javier. La iglesia sigue el esquema jesuítico, obra de 1775. La fachada tiene dos torres gemelas, es grandiosa en tamaño, pareciendo más alta por el desnivel del terreno, siendo magnífica la portada renacentista del tipo abarrochado y con espacioso atrio. Los jesuitas solo disfrutaron de su templo doce años, pues en 1767 sobrevino su expulsión y no han recuperado nunca este

edificio, que en la actualidad lo administran los PP. de la Preciosa Sangre.

En la zona más elevada del recinto medieval cacereño está el templo de San Mateo, que fue construido tras la reconquista sobre el solar de una mezquita árabe. De su fachada lo único notable es su portada, obra de Guillent Ferrant, y de arte plateresco. Entre las notables joyas de platería que encierra el templo, es de destacar una cruz procesional de plata, con medallones históricos, hecha por Jacques de la Rua, y un bello cáliz renacentista, de plata, del siglo XVI.

Muy cerca del templo están los conventos de San Pablo y Santa Clara. El primero de los citados se abre con portada con arquivoltas bajo arrabá. Es obra del siglo XV.

El de Santa Clara, junto a la puerta de Mérida, posee una iglesia con notable portada neoclásica, con frontón interrumpido por un templete y flanqueado por pináculos que sostienen sendos escudos con emblemas de los Golfín, Paredes y Torres. En el ángulo norte está el escudo de doña Aldonza de Torres Golfín que fundó este convento en el siglo XVII.

La singularidad arquitectónica y técnica del Cáceres antiguo es la Casa fuerte. El origen de estas edificaciones hay que buscarlo en las grandes familias enriquecidas de la posreconquista, emparentadas con los descendientes de los leoneses, gallegos y asturianos que repoblaron Cáceres. La casa fuerte cacereña tiene una tipificación característica. Fachadas sólidas y desnudas, de sillería y mampostería que el tiempo ha convertido en roca homogénea, ventanas con aire de saeteras, torres macizas y cúbicas. Cuando existe ornamentación, se basa en portadas adoveladas, algún cordón o alfiz de somero relieve y un curioso ajimez, tal es el caso de edificios como la Casa del Sol, la Generala o el Palacio de

## Cáceres 2016: Es el momento de Extremadura

Quedan pocos meses. Este 2010 es un año clave en la carrera de Cáceres y Extremadura por conseguir la Capitalidad Europea de la Cultura en 2016. Un proyecto en el que se lleva años trabajando, y que cuenta con el respaldo unánime de la sociedad extremeña. Tanto es así, que instituciones como la Junta de Extremadura, las diputaciones provinciales y el Ayuntamiento de Cáceres, entre otras, forman parte del corazón de esta candidatura, del Consorcio Cáceres 2016.

El de Cáceres es un proyecto que nace de una Extremadura que se sabe de sobra preparada para acoger un acontecimiento de repercusión internacional, que tras décadas de profundas transformaciones afronta el futuro con confianza. Extremadura y Cáceres quieren mostrar su nueva cara a Europa, poner en valor su apuesta por la creatividad y la innovación y apuntalar el gran desarrollo de la región de las últimas décadas.

Cáceres ha sido designada Ciudad Patrimonio de la Humanidad por la UNESCO y declarada por el Consejo de Europa como el Tercer Conjunto Monumental de Europa. Cáceres es historia de Europa con mayúsculas, una historia que impregna sus calles y que atrae cada año a miles de visitantes. Pero ahora la ciudad quiere proyectarse hacia el futuro y recuperar un papel protagonista en la cultura europea contemporánea.

Ser Capital Europea de la Cultura es una oportunidad única para exportar la verdadera imagen de la Extremadura de hoy, una región moderna que ha barrido para siempre los tópicos del pasado.

Cáceres presentará en los próximos meses su proyecto ante el comité de selección. Una propuesta que reivindicará, entre otros aspectos, el papel histórico de Extremadura como puente entre América y Europa, como punto de encuentro entre dos continentes y decenas de culturas de ambos lados del Atlántico. Un espacio de diálogo y reflexión en el extremo occidental del continente.

Multitud de razones convierten a Cáceres en una seria aspirante a albergar la Capitalidad Europea de la Cultura. Una ciudad con un inigualable conjunto histórico, que forma parte de una comunidad que se ha transformado en las últimas décadas. Pero sobre todo, porque los ciudadanos se han volcado y han hecho suyo un proyecto que aspira a transformar para siempre su ciudad y su comunidad. Esta vez sí, es el momento de Extremadura.

Por todo esto, y por muchas otras razones, Cáceres merece ser Capital Europea de la Cultura en 2016.



Procesión de Ntra. Sra. de la Montaña

Adanero. Elemento imprescindible es el patio interior, situado tras el zaguán, y de hasta tres o cuatro galerías. Todas las casas cacereñas tienen una cronología muy parecida. Fueron levantadas a mediados del siglo XV. En el siglo siguiente experimentaron reformas, en el sentido de adquirir mayor suntuosidad y presencia, como correspondiente a una época de esplendor.

En la Plaza de Santa María está el palacio de los Golfines, cuya fachada es la única que se hizo en Cáceres de estilo plateresco florido, aunque respetando el esquema arquitectónico tradicional en la ciudad. Los golfines proceden de Francia. En el siglo XIV aparece en Cáceres un Alfonso Pérez Golfín, del que descienden los demás, éste se granjeó la amistad de los RR. Católicos en las luchas por el trono, de manera que los monarcas se hospedaron en su casa en las frecuentes visitas que realizaron a Cáceres.

Situado fuera del recinto amurallado está la iglesia de Santiago, de gran tradición es este lugar que construyeron los Caballeros de la Espada o de Santiago, primeros elementos cristianos que ocuparon Cáceres. El edificio recibió una amplia reforma en el siglo XVI, gracias al arcediano de Plasencia don Francisco de Carvajal, encargándose de las obras el arquitecto Rodrigo Gil de Hontañón, autor de la Universidad de Alcalá de Henares, continuándola el arquitecto trujillano Sancho de Cabrera. En su interior se encuentra la obra póstuma del imaginero Alonso Berruguete, el magnífico retablo mayor que el artista finalizara en Valladolid en 1559, en cuya hornacina central está Santiago Apóstol, montado a caballo y arengando a los cristianos contra los árabes. Esta iglesia posee también el popular Cristo de los Milagros, del siglo XV y Ntra. Sra. de la Esclarecida, del mismo

siglo. A la derecha de la nave central, se abre una capilla en donde recibe culto el Nazareno, muy venerado por la ciudad y que ofrece notable parecido con obras andaluzas. Es obra de Tomás de la Huerta, terminada en 1609.

En lo alto de una peñascosa colina, desde donde se domina un amplio espacio campestre y urbano, se encuentra el santuario de Ntra. Sra. de la Montaña. Su culto data del siglo XVII, en que se estableció en aquel lugar el ermitaño Francisco Paniagua, haciendo labrar una virgencita que primitivamente se llamó Montserrat, por la semejanza con la topografía y devoción con esta célebre montaña catalana. Poco después se creó una cofradía y esta advocación se trastocó en su nombre actual, adquiriendo la imagen consideración de patrona de la entonces villa de Cáceres.

# años

120 aniversario de Caja de Badajoz

Caja de Badajoz :  
120 AÑOS

120 años contigo, construyendo una sociedad mejor

La Caja de Badajoz cumple 120 años desde su fundación en 1889 por la Real Sociedad Económica de Amigos del País de Badajoz.

Con este motivo y para dar a conocer esta efeméride la Caja ha organizado una serie de actos y actividades:

MUSICAL  
120  
CB

Se crea una institución, dentro de la Obra Social de la Caja y con motivo de su 120 aniversario, cuyo objeto será el de organizar eventos musicales de todo tipo. A fin de facilitar la divulgación de valores musicales reconocidos, así como colaborar en la promoción de valores musicales nuevos, especial aunque no exclusivamente extremeños, siempre intentando movernos en estándares de calidad superiores, sea cual sea el estilo o campo elegido dentro del panorama musical.

Concretamente para este curso está prevista la celebración de un **CONCIERTO DE OTOÑO**, uno de **INVIERNO** coincidiendo con el de año nuevo y otro de **PRIMAVERA**.

Oportunamente se anunciarán las fechas, lugares y contenidos que se desean de máxima calidad.

Asimismo se programarán diversos conciertos a celebrar en distintas localidades de la provincia.

EXPOSICIÓN  
RETROSPECTIVA

A lo largo del primer trimestre del año 2010 y asimismo en colaboración con la real Sociedad Económica de Amigos del País se organizará una exposición retrospectiva sobre la **HISTORIA DE LA CAJA DE BADAJOZ Y SU**

**OBRA SOCIAL** y paralelamente a ella se celebrará un ciclo de conferencias de temática económica, específicamente en torno a la historia, realidad y futuro de las Cajas de Ahorros en España.

CERTÁMENES

A fin de dar participación a diversos colectivos en la celebración de nuestros 120 años, se han organizado tres certámenes distintos dedicados a la **FOTOGRAFÍA**, la **ESCULTURA** y a trabajos escolares en torno al **MEDIO AMBIENTE**.

 **Caja de Badajoz**  
[www.cajabadajoz.es](http://www.cajabadajoz.es)

# Página Joven

## ¿Qué es la Factoría Joven?

Para las zonas rurales de Extremadura la implantación de los Espacios para la Creación Joven (ECJ) supuso una gran oportunidad para que los más jóvenes pudieran disfrutar y aprender en torno a un ocio creativo e innovador.

En las ciudades también había una demanda y una necesidad: la de disponer de un espacio alternativo, similar a un ECJ en cuanto a dotación de recursos técnicos, pero distinto en su contenido y en su diseño.

Es ahí cuando surge la Factoría Joven, un proyecto del Instituto de la Juventud de la Consejería de los Jóvenes y del Deporte, que nace de una de las medidas aprobadas por el Consejo de Gobierno Extraordinario de 2006, y que está dirigida a los jóvenes que viven en las cuatro principales ciudades de la región: Badajoz, Cáceres, Mérida y Plasencia.

La Factoría Joven es proyecto pionero que rompe moldes por su contenido y temática y por ser edificios de nueva construcción con un diseño vanguardista y muy funcional. En todos los casos, se trata de edificios de nueva construcción ubicados en terrenos cedidos por los ayuntamientos.

En la actualidad, está funcionando la Factoría Joven de Plasencia, aunque del resto de Factorías ya se ha presentado su proyecto o se encuentran en obras.

## Factoría Joven en la capital del Jerte

La Factoría Joven de Plasencia se inauguró en abril de 2008 y es una instalación de más de 2.000 m<sup>2</sup> obra del arquitecto Antonio Holgado.

# Factoría Joven

¿Conoces algún sitio donde se pueda practicar skate, patinar, montar en bmx, bailar funky o break dance, conectarte a Internet gratis, o escalar en un rocódromo? Si crees que ese centro no existe en Extremadura, te equivocas, porque en la Factoría Joven de Plasencia se puede hacer todo esto y mucho más.

Con las propias preferencias de los jóvenes, se construyó un edificio en el que existen tres espacios o módulos de 75 m<sup>2</sup> cada uno, destinados a las expresiones circenses, danza y baile, a las nuevas tecnologías y audiovisuales, y a la formación. Estos tres espacios son modificados según requiera la situación para albergar otras muchas iniciativas.

En la planta alta del edificio encontramos tres salas de aproximadamente 23 m<sup>2</sup> cada una (aula 1, aula 2, aula 3) espacios destinados para que los utilicen las asociaciones juveniles.

Además esta Factoría dispone en todo el edificio de circuito wifi (wi-fi), así cualquier joven que lo desee puede conectarse a Internet. Algunos de sus grandes atractivos se encuentran en el exterior: un escenario para conciertos al aire libre, una pista de Skate por módulos de 800 m<sup>2</sup> y un rocodromo profesional.

Como es natural, esta infraestructura no ha pasado desapercibida a los ojos de los jóvenes. Desde que se inaugurara en 2008 la primera Factoría Joven en la ciudad de Plasencia, ésta ha contado con el respaldo de la juventud de la localidad, pero también de toda la comarca e incluso de otras comunidades como Castilla León. Ya ha tenido más de 15.000 visitas y se han registrado más de 2000 usuarios, una cifra que se incrementa semana a semana.

Skaters, bikers y rollers son los colectivos que más pisan la Factoría de Plasencia, pero también jóvenes aficionados al circo, a la danza y el teatro... También son muy demandadas el área de nuevas tecnologías que cuenta con ordenadores y video consolas, el área de circo que incluye monociclos, cama elástica, material de malabares... así como la zona para realizar graffiti y el área para reuniones.

Hasta el momento la Factoría Joven de Plasencia ha colaborado en muchas actividades, por ejemplo



ha acogido la celebración de varios festivales de hip hop, skate... talleres de danza (break dance o funky) o de teatro entre otros muchos.

Recordemos que la Factoría Joven de Plasencia está abierta de lunes a jueves de 9 a 13 horas, de 17 a 21 horas, los viernes de 9 a 14 horas, y de 16 a 24 horas, los sábados: de 10 a 14 horas, y de 16 a 24 horas, y los domingos de 16 horas a 22 horas.

#### Factoría Joven de Plasencia

C/ Rebollar 2

Traseras del campo de fútbol Mundial del 82.

Teléfono 927 405 257

e-mail: [factoriaplasencia@juntaextremadura.net](mailto:factoriaplasencia@juntaextremadura.net)

#### ¿Y las otras factorías qué?

**MÉRIDA:** La Factoría Joven de Mérida se encuentra en la fase de obras, en una parcela de más de 2000 m<sup>2</sup>, situada en los alrededores del Instituto Albarregas (calle Mirandilla). Esta diseñada por el prestigioso arquitecto José Selgás. Esta Factoría contará con skatepark y rocodromo y en ella están previstas también las siguientes actividades: tuning, modelismo, graffiti y otras manifestaciones de artistas urbanos, teatro callejero, actividades circenses, video arte, música baile funk y hip hop...

**CÁCERES:** La Factoría Joven de Cáceres será la de mayor extensión, pues el solar cedido por el municipio tiene una superficie de cerca de 8000 metros cuadrados. Estará situada en la barriada de La Mejostilla. La primera fase de las obras ya ha terminado, y desde hace tiempo se puede disfrutar de su pista de skate. Contará también con un rocodromo, un escenario, local de ensayo, salas para bailes, actividades circenses, reuniones, y un observatorio astronómico, entre otros recursos.

*Arquitectos:* Antonio Holgado y Juan Ignacio Rosado.

**BADAJOS:** La parcela que acogerá la Factoría Joven está situada en la barriada de Ciudad Jardín, tiene una superficie de 2200 m<sup>2</sup> y contará con dos plantas; en la superior se construirá una plaza donde se podrán realizar actividades deportivas y en la baja se encontrarán diversas salas dedicadas a actividades de música, informática o audiovisuales. En la planta superior se sitúa la plaza que servirá de espacio de reunión y llegada al edificio por su zona superior. En esta superficie se desarrollarán actividades de skate, bmx, rocodromo y espectáculos también al aire libre.

*Arquitectos:* Daniel Jiménez y Jaime Olivera.

## El CJEx edita un manual para fomentar hábitos de consumo responsable entre los jóvenes

A través de esta guía se pretende despertar la sensibilidad e inquietud del colectivo juvenil extremeño hacia nuevos modelos de consumo más responsables.

Consumir de forma responsable y crítica supone adoptar una actitud reflexiva frente a la publicidad, las modas o las compras compulsivas y, además, contribuye a garantizar unas condiciones mínimas para el desarrollo actual y futuro de nuestro entorno, así como a reducir las desigualdades y a frenar el deterioro ambiental a través del replanteamiento de nuestra forma de vivir.

Además, el consumo puede reducirse simplemente asumiendo sencillas pautas de conducta que deben iniciarse desde edades tempranas y a través de la sensibilización y orientación de los formadores.

Éstos son algunos de los motivos que han llevado al Consejo de la Juventud de Extremadura (CJEx), un año más, con la colaboración de la Dirección General de Consumo de la Junta de Extremadura, a editar una Guía de Consumo Responsable: Manual para una compra consciente, dirigida a personas jóvenes interesadas en practicar un consumo responsable y una compra acorde a unos criterios éticos, sociales y medioambientales.

Esta iniciativa pretende, entre otros objetivos, fomentar el conocimiento y la opinión crítica e implicar de forma activa a las personas jóvenes desde su propio ho-

Consumo responsable

### CONSUMO RESPONSABLE

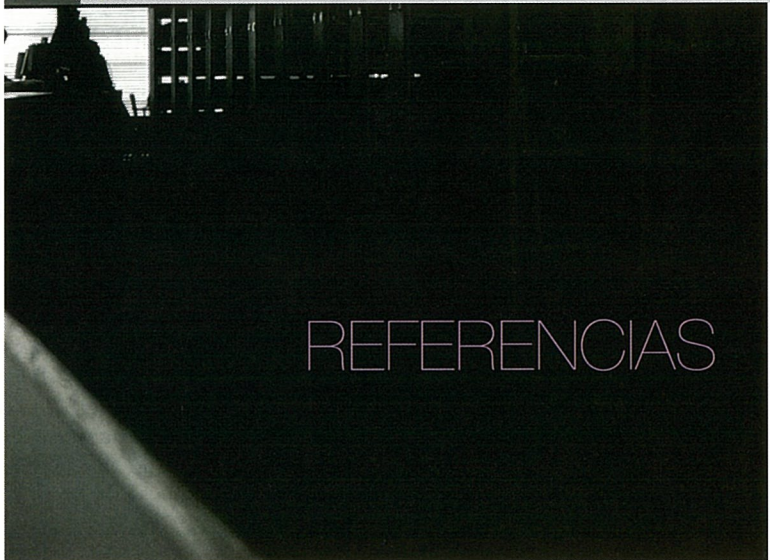
**La compra consciente**  
Prácticas para un comercio más justo, solidario y sostenible

Una de nuestras actividades cotidianas es ir de compras, consumir. Pero nuestro consumo en la mayoría de las ocasiones es sinónimo de "agotamiento".

Una de las principales causas por las que el mundo se deteriora y por la que se incrementan las desigualdades entre las sociedades y las personas, es por el modelo insostenible de consumo y producción en el que estamos inmersos. Un modelo que provoca que los ricos y los situados en una situación media cada vez tengan más, mientras que los que no tienen acceso a los bienes y servicios básicos cada vez encuentren más dificultades, agravando así la pobreza y las diferencias Norte-Sur.

Quando vamos de compra con la intención de adquirir bienes y servicios que consideramos necesarios o simplemente deseamos, no tenemos en cuenta las repercusiones para el medio ambiente, para el planeta, para las personas.

90



REFERENCIAS



mp4j

Mi IV Plan de Juventud

Castelo Branco

A 23  
E 802

A 23  
E 806

Estremoz

voramonte

olos

Évora

Reguengos

de Monsaraz

idigueira

Moura

Serpa

Cortegana

Aracena

Jaraíz de la Vera

Plasencia

Coria

EX-A1

Guadalupe

ueva

serena

Cabe

del Bu

Peñarroya-  
Pueblonuev

Fuen

gona

Monesterio

Cortegana

Aracena

Programa voluntariado ambiental

ADENEX

MANOLO GARCÍA

¿DÓNDE PUEDO ENCONTRAR MÁS INFORMACIÓN?

Teléfono Joven: 900 500 800 • Teléfono D.G. Medio Natural: 924 00 61 43/ 61 30

INSCRIPCIONES PARA PARTICIPAR

Telf. ADENEX: 924 38 71 89 (de 18 a 20 h., de lunes a jueves)

Internet:

[www.adenex.org](http://www.adenex.org) • [www.juventudextremadura.com](http://www.juventudextremadura.com) • [www.extremambiente.es](http://www.extremambiente.es)



JUNTA DE EXTREMADURA

gar, así como ofrecer un conjunto de prácticas y herramientas que permitan desarrollar trabajos con grupos de jóvenes.

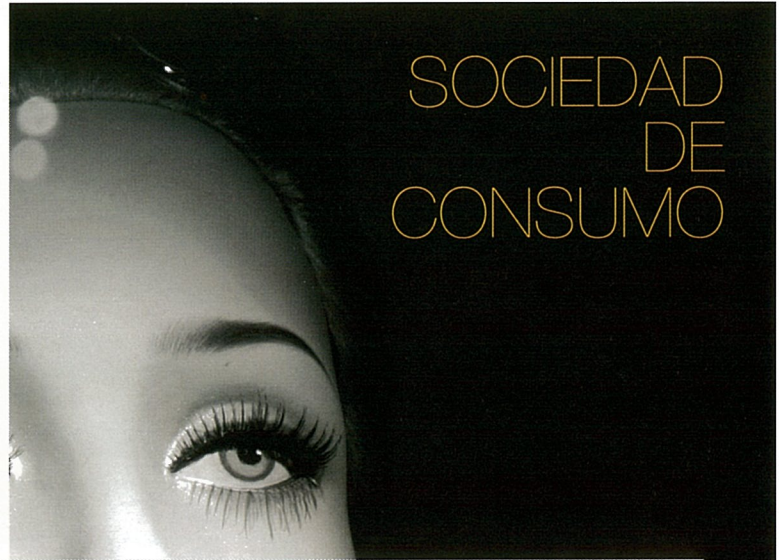
A través del Manual podemos conocer qué es el consumo responsable, identificar las principales características y consecuencias, descubrir qué es lo que se esconde tras la imagen seductora y las promesas de cualquier producto, así como compartir información y prácticas para actuar en favor de otro tipo de consumo.

Asimismo, este proyecto se complementa con actividades prácticas diversas centradas en la participación y el análisis crítico, y con una relación de recursos adicionales, para reforzar y ampliar el contenido general, que potenciarán la sensibilidad e inquietud del colectivo juvenil hacia nuevos modelos de consumo. Concretamente, el manual incorpora un taller modelo formado por varias unidades, cuyo fin es facilitar el desarrollo de grupos de trabajo que versen sobre el consumo responsable con jóvenes, que permitirá multiplicar el impacto social y avanzar hacia una acción de carácter más colectivo.

Para la elaboración de esta herramienta se han utilizado elementos innovadores y un lenguaje sencillo y cercano, acompañado de diversos componentes gráficos y visuales cuya finalidad es captar la atención del colectivo juvenil y, de este modo, fomentar el papel activo del lector y el carácter crítico de los jóvenes.

No hay que olvidar que la guía será distribuida entre las más de 80 entidades miembro del Consejo de la Juventud de Extremadura, en las oficinas de consumo de la Comunidad Autónoma de Extremadura y en los diferentes Centros de Educación Secundaria de la región.

Para más información:  
[www.cjex.org](http://www.cjex.org)



# SOCIEDAD DE CONSUMO

Consumo responsable

## Ropa y textiles Vístete con cabeza



CONSUMO RESPONSABLE

Cuando vamos a una tienda a comprar ropa y calzado debemos ser conscientes de que ésta ha llegado hasta allí después de múltiples procesos de producción con sus correspondientes implicaciones medioambientales y sociales.

La gran cantidad de ropa que se produce conlleva una explotación de los recursos naturales, que en su mayoría no se recuperan mediante el reciclaje.

La mayoría de la ropa que consumimos se produce en los países del Sur sin tener en cuenta, en muchos casos, las condiciones laborales y sociales de los trabajadores. En este sentido, las empresas productoras de ropa han comenzado a elaborar códigos de conducta, que recogen los compromisos éticos y sociales de la producción, y memorias sociales o de sostenibilidad, en las que explican su comportamiento social y

medioambiental. Así el consumidor tiene a su alcance datos para poder discriminar entre las diversas marcas del mercado.

Desde hace algunos años el mundo de la moda han comenzado a entender la importancia de la ética empresarial, surgiendo numerosas iniciativas en todo el mundo sobre reciclaje, condiciones laborales, mejoras del impacto ambiental, etc.

Las grandes marcas están dando pequeños pasos, alentadas por las denuncias de organizaciones sociales o ecologistas como Intermón-Oxfam, Setem, Greenpeace y Wwf, en materia de derechos laborales, códigos de conducta, impacto ambiental y derechos de los animales.

En España, dieciséis conocidos diseñadores españoles presentaron en el Círculo de Bellas

DESCUBRE LO QUE  
**EXTREMADURA**  
PONE EN ESCENA

DANZA TEATRO  
MÚSICA



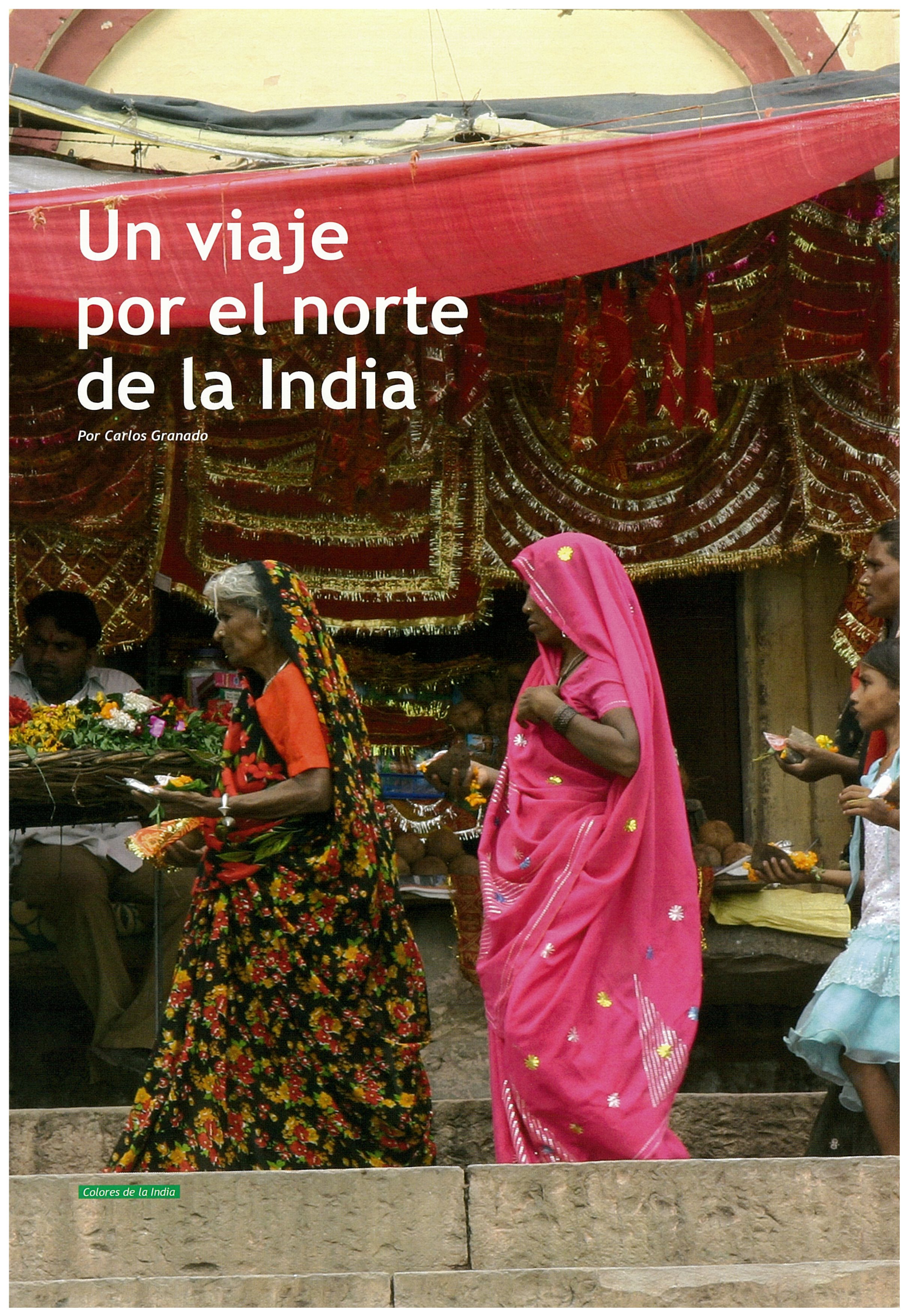
 **Cemart**  
Centro de las Artes Escénicas y de la Música

Consejería de  
Cultura y Turismo

**JUNTA DE EXTREMADURA**

# Un viaje por el norte de la India

Por Carlos Granado







Banarasi

Pocos lugares en el mundo son imposibles de visitar. Existen multitud de ofertas, tanto de turismo organizado como del llamado “de mochila”, que nos permite conocer una zona del mundo con tanto “glamour” y misticismo. Este país forma en la actualidad uno de los estados mas grandes y mas habitado del Planeta con cerca de 1,200 millones. Un territorio de 3,3 millones de km<sup>2</sup> (unas siete veces España) y cuatro grandes castas -sacerdotes y maestros, guerreros, comerciantes y campesinos (divididas en miles de *jaties* o grupos familiares) contiene un interés para el turista difícil de rechazar. Dominada por el hinduismo, la religión

esta presente en todos los ámbitos de la vida.

Escribir sobre como ir a la India nos llevaría a redactar un libro de dimensiones similares a la guía *Lonely Planet*, quizás el texto mas completo y actualizado necesario para un viaje de estas características. Por ello vamos a hablar solo de un recorrido, de unos 15 días, por el norte del país.

Delhi, es una ciudad “caótica” en el trafico, muy ruidosa y “bastante sucia”, especialmente los barrios periféricos. Aunque, como siempre, existe una ciudad limpia y lujosa alrededor de la Puerta de India.

Para los dos o tres días en Delhi, recomiendo un alojamiento barato (20 euros habitación triple), indi, bastante art-deco y en un barrio bullicioso y típico, *Hotel Cottage Yes Please* ([www.cottageyesplease.com](http://www.cottageyesplease.com)); cerca hay un bar donde se puede beber cerveza y con ambiente occidental (ojo, la ingesta de mas de una, no *light*, te lleva con dificultad a la cama; suele contener glicerina y las resacas son horribles). El desplazamiento por la ciudad es variado. El metro es bastante moderno, cómodo y barato; los taxis suelen ser bastante antiguos (pueden viajar hasta 6 personas). Sin embargo, si necesitas “riesgo” no debes olvidar de coger

los llamados “riso” (*rickshaw*), pequeños motocarros que circulan por las calles sin trayectorias rectas y realizando adelantamientos de vértigo.

Las visitas obligadas son la Indian Gate, Old Fort, Fuerte Rojo, Tumba de Humayun, el templo de Birla Mandir, y el templo de Akshardam.

Para comer en la India existen muchas posibilidades, desde puro indí hasta hamburguesas y perritos calientes. Sin embargo, es bueno disfrutar de su gastronomía, aunque se debe estar prevenido respecto a las especias y picantes. Nuestra siguiente etapa es Banares. Salir de Delhi se puede realizar de distintas maneras (coche, tren, avión), con precios dependientes de la distancia. La Compañía Nacional India oferta un paquete de tres vuelos interiores por 150 euros. Los trenes en India, nunca se sabe a ciencia cierta a la hora que salen, por eso es conveniente estar al menos una hora antes. Para la espera de la estación (procura colocarte debajo de un ventilador de techo) compra antes algo de comida y bebida, aunque pasan vendiendo te y dulces. Los indios ocupan las estaciones de ferrocarril como campamentos; se acuestan sobre el suelo, comen, rezan y, también, realizan sus necesidades en la vía. La exposición gastronómica en los andenes suele ser de feria. Todo ello junto a un festival de colores, especialmente en las mujeres, olores de la mas variada gama, y algún “roedor”. Es bastante habitual el paseo de colonias de monos por los andenes y cubiertas de la estación, convirtiéndose en un atractivo turístico. Se recomienda comprar el billete de litera con aire acondicionado. Todo lo que sucede en una estación tiene su replica en el vagón. Os podéis imaginar el riesgo si eres algo escrupuloso. Los olores, especialmente, son repulsivos y puede no merecer la pena tanto sufrimiento.



Baños rituales en el Ganges

A la llegada a Benares nos encontramos con decenas de rickshaws y personas ofertando medios de locomoción. Hay que “regatear” (como en cualquier cosa que necesites en la India). Esta ciudad es muy turística. Es la ciudad sagrada donde cualquier indio sueña con morir. Por ello cuando paseas por la calle y ves personas tendidas en el suelo, te entra la duda de si están dormidos, borrachos o..... muertos. Como ciudad turística puedes encontrar muchas ofertas para alojarte, un hotel bastante frecuentado por españoles es el Surya ([www.hotelsuryavns.com](http://www.hotelsuryavns.com)); habitaciones limpias, aire acondicionado, piscina y posibilidad de comer platos combinados en la cafetería o en el restaurante que tiene una cocina muy buena. Una visita obligada es acercarse a la orilla del Ganges, a través de las llamadas Gats, que son escalinatas que te permiten llegar hasta el mismo agua donde los indios se santifican bañándose varias veces



Rio Yamuna (Vrindaban)

al día, beben el agua, lavan la ropa e incluso comparten el espacio con las vacas y búfalos. El espectáculo esta asegurado y no se olvida. En determinados enclaves del río se ubican los crematorios. Edificaciones sencillas construidas en la orilla, con plataformas horizontales excavadas donde se apila la madera para la ceremonia de cremación de cadáveres.

Banares es un lugar donde se pueden realizar esas compras que ayudan a recordar los viajes. Tiene un excelente zoco donde puedes adquirir, plata, artesanías, instrumentos y telas para confeccionar el conocido shari.

La próxima ciudad es Matura. Viajar hasta allí se puede realizar de distintas formas aunque, es el momento de optar por un coche de alquiler, siempre con chofer. Matura y la cercana localidad de Vrindaban es una región del país de profundas raíces religiosas; se considera que fue allí donde el dios Christna paso su infancia. Es un pueblo pequeño, a orillas del rio Yamuna, donde el interés reside en el comercio de telas y en los múltiples templos de la secta Hare Christna. Se disfruta paseando por sus calles bulliciosas

junto a monjes de túnica naranja, coleta y bolso entreabierto donde continuamente van pasando las cuentas de su rosario de madera. Todos los templos están abiertos a la meditación, el rezo y los cánticos. Te puedes alojar en las residencias asociadas a esta secta, llamados *Ashram*. Pocos lujos, pero limpios (no permiten alcohol ni tabaco). El precio es barato y merece la pena (10 € habitación doble). La visita debe incluir pasar un rato en uno de estos templos, donde el colorido, cánticos y bailes duran desde temprana hora hasta el anochecer. Puedes alquilar una bicicleta con carro trasero y ciclista para dar una vuelta por el pueblo. Se debe tener cuidado con los monos porque tienen la costumbre de robar las gafas, en una maniobra de visto y no visto, y solo las devuelven si les das galletas, si bien algo rotas y mordidos los cristales.

Si no lo has hecho antes, en este punto del viaje se recomienda alquilar un coche y continuar por carretera. Aunque no son muy buenas no tienen grandes dificultades, a no ser por las vacas atravesadas en la vía, coches a contramano y alguna maniobra ilegal.

Santón peregrino





Palacios y Templos a orillas del Ganges



Transporte tradicional ind



Es fácil y barato contratarlo, se puede negociar no solo el recorrido sino también pasar las noches en hoteles concertados, excursiones cortas, etc., es decir “a nuestro antojo” (lo podéis hacer con [bantugautam@yahoo.com](mailto:bantugautam@yahoo.com)). Desde Vindraban viajamos a Agra, ciudad muy turística donde se encuentra el Taj Mahal, donde se puede admirar “en vivo” una de las grandes maravillas del mundo. Agra no da para varios días de visita, pero si

queréis pasar la noche una pensión agradable es el Maya ([www.mayainmagic.com](http://www.mayainmagic.com)), los desayunos son excelentes.

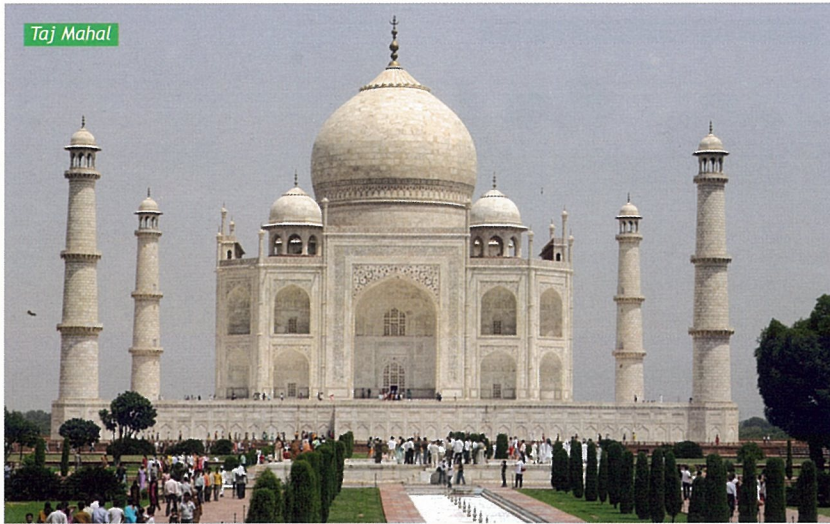
Salimos dirección Jaipur, ciudad en las cercanías del desierto de Rajaquistan. Las visitas obligadas se encuentran en el interior de la muralla antigua, donde todos los edificios son de color rosa, antojo del Raja de turno para festejar una visita del rey de Inglaterra.

Jaipur



Fuerte Amber (Rajasthan)

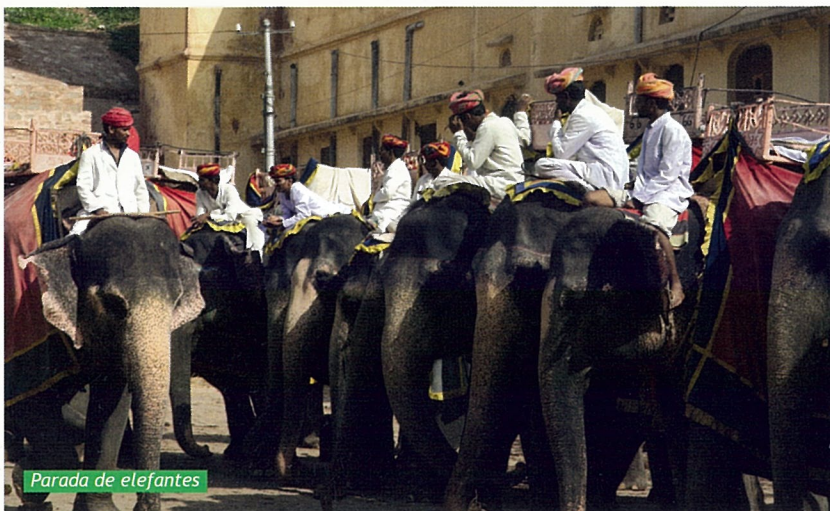




Taj Mahal



Palacio de los Vientos



Parada de elefantes

El trazado urbano esta organizado en calles artesanales, pudiendo encontrar la de los plateros, orfebres, pinturas, telas, libros,... lo que facilita las compras en esta fase final del viaje. No podéis dejar de visitar el Palacio de los Vientos. El Palacio de la Ciudad es bastante atractivo. Para alojaros es recomendable el hotel Palms, antiguo lugar de peregrinación del movimiento hippy, donde cuentan que siempre estaba lleno y por 1 euro se podía dormir, fumar y y.....(www.palmsthehotel.com).

En los días que estéis en esta ciudad no podéis olvidar realizar la excursión al Fuerte Amber, fortaleza espectacular en la ladera de un monte, donde es obligado ascender en elefante. Una vez en el fortín, prepararos para un asedio incansable de vendedores. Cuando ya estéis cansados de esta ciudad (2-3 días), se regresa a Delhi. Los vuelos a España suelen ser por la mañana temprano y es recomendable llegar el día anterior. Si os queda tiempo podéis visitar algún palacio, templo, ir al cine para comprobar lo que significa este espectáculo para los indios. Y no lo olvidéis, la India es uno de esos lugares a los que o juras no volver o te quedas tan "pillado" que cuentas los días que faltan para el próximo viaje. Yo volveré.

**DATOS DE INTERÉS:**

**NECESARIO EL VISADO TURÍSTICO**

(www.embasyindia.es)

(Arke Bls - www.indiavisados.com)

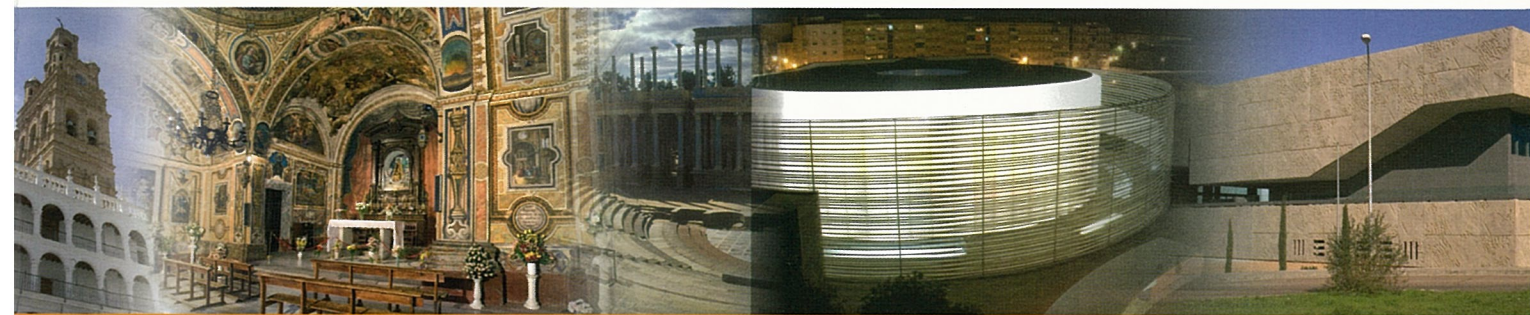
vale unos 50 €

**VUELOS**

Madrid-New Delhi.

Finnair suele ofrecer los precios más baratos.

Se pueden encontrar buenas ofertas en KLM, British Airways y Aeroflot.



# volverás

## Provincia de Badajoz

*Gastronomía*  
*Palacios de Congresos*  
*Balnearios*  
*Patrimonio*  
*Naturaleza*

lines4



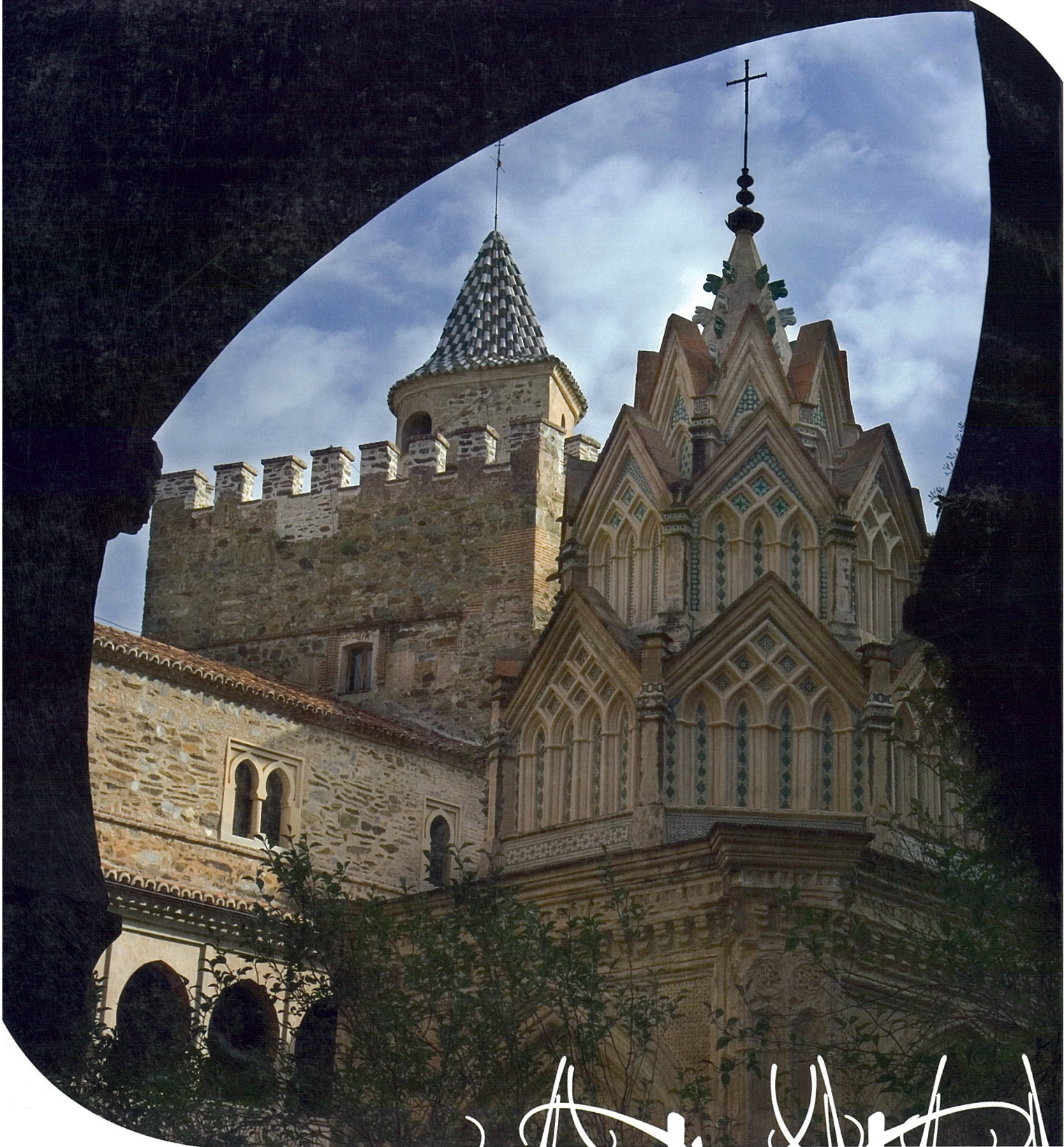
INFORMACIÓN TURÍSTICA:  
(0034) 924 212 579  
turismo@dip-badajoz.es

[turismo.badajoz.es](http://turismo.badajoz.es)



DIPUTACIÓN  
DE BADAJOZ





Real Monasterio de Guadalupe

# Extremadura

Un viaje interior



Extremadura  
TURISMO



UNIÓN EUROPEA  
Fondo Europeo  
de Desarrollo Regional

"Una manera de hacer Europa"

[www.turismoextremadura.com](http://www.turismoextremadura.com)

Consejería de  
Cultura y Turismo

JUNTA DE EXTREMADURA