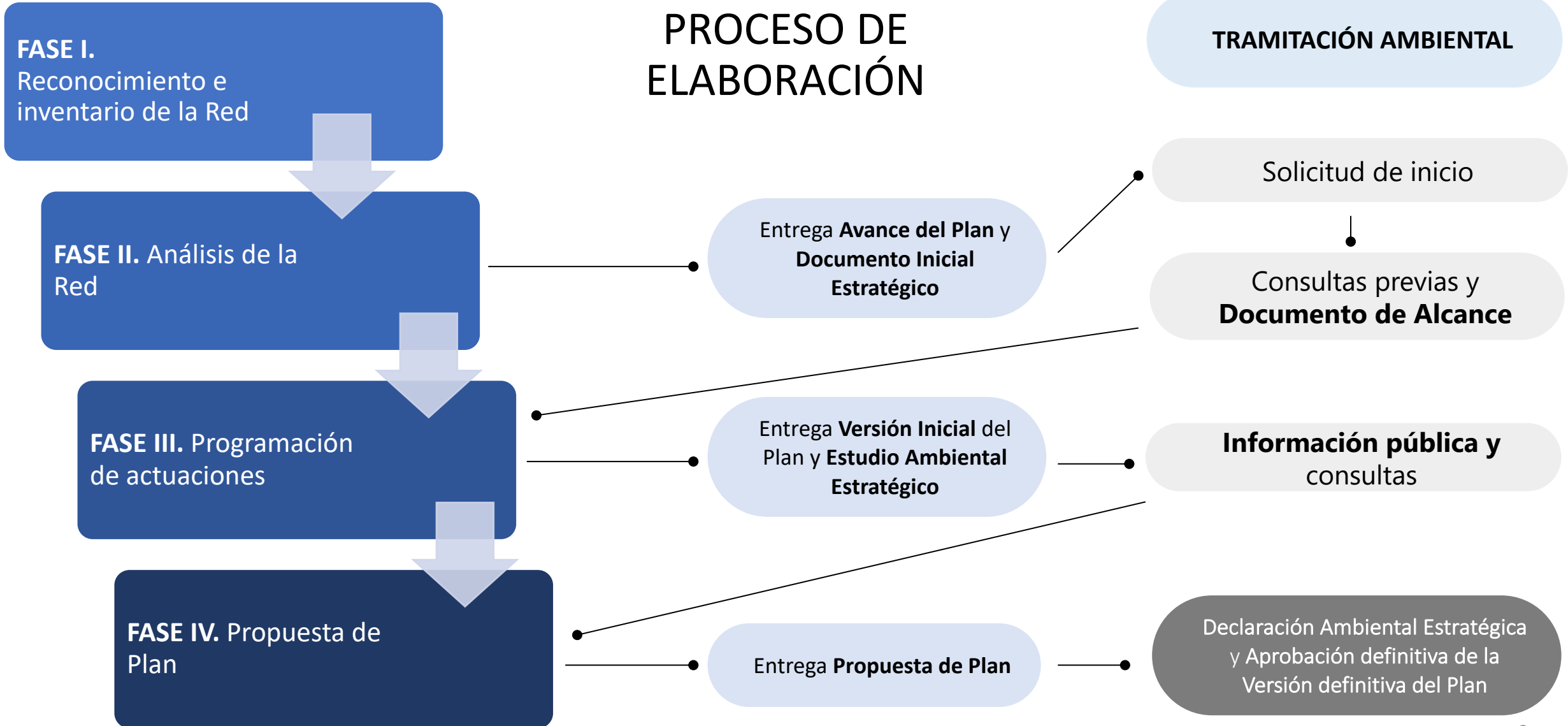


**PLAN REGIONAL
DE CARRETERAS
DE LA RIOJA
2022-2030**



La Rioja

PROCESO DE ELABORACIÓN

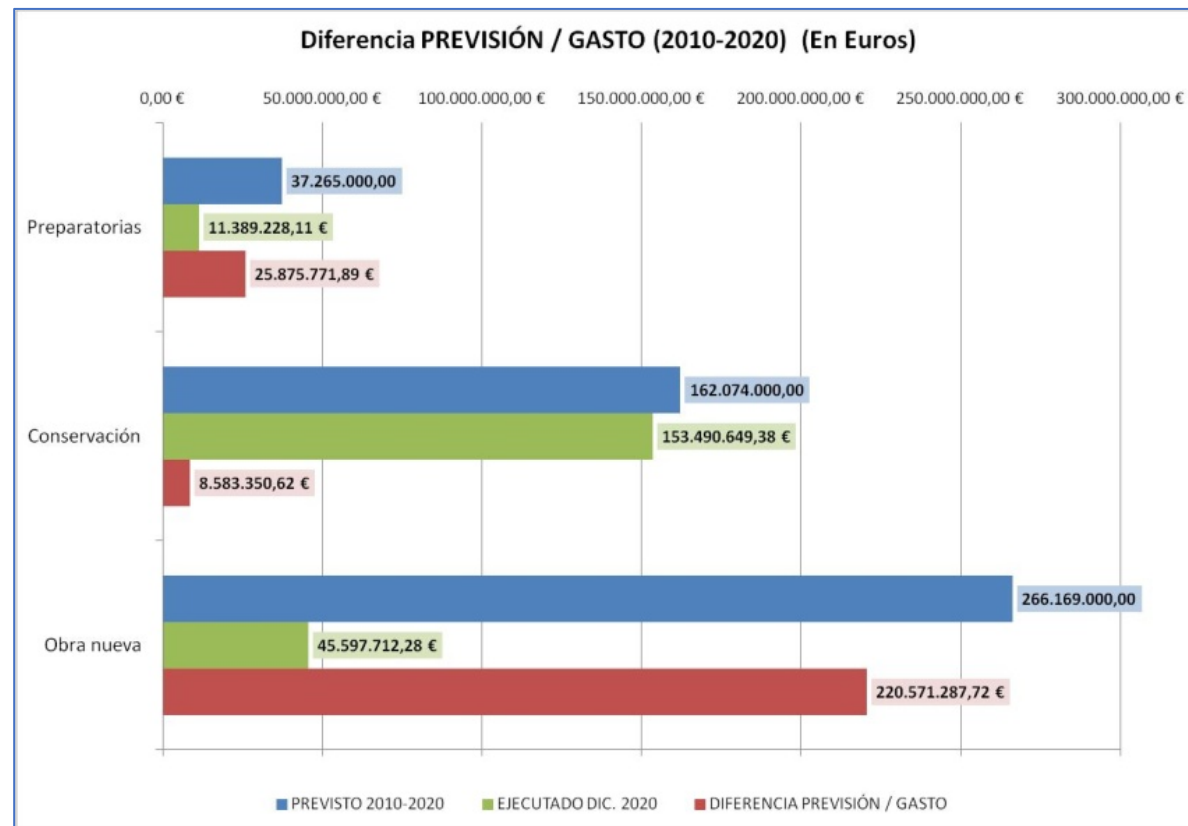


- **Inversiones previstas: 518.959.000,00 €**
 - 57% obra nueva
 - 35% conservación
 - 8% actuaciones preparatorias

- **Inversiones reales: 210.477.589,77 € (45,21%)**
 - 22% obra nueva
 - 73% conservación
 - 5% actuaciones preparatorias

- **Repercusiones de las actuaciones pendientes:**
 - Deficiencias de conservación
 - Variantes no ejecutadas.
 - Tramos urbanos de carreteras sin mejoras de seguridad vial o sin ceder a los Ayuntamientos.
 - Núcleos de actividad en desarrollo con vías obsoletas.
 - Actuaciones de obra nueva, de gran calado, sin ejecutar.

ANÁLISIS PLAN ANTERIOR



ANÁLISIS DE ACCESIBILIDAD TERRITORIAL

• Metodología:

- Identificación de núcleos urbanos donde residan más de 25 habitantes (199 núcleos) y centros atractores
- Realización de **mapas de isócronas**:
 - En relación a los principales hospitales (Logroño y Calahorra) y a las cabeceras de comarca
 - A través de datos de proveedores GPS (Here Technologies y TomTom)
- Estudio de **tiempos de recorrido** a servicios
 - Desde los núcleos a hospitales, centros de salud, centros de enseñanza, etc.
 - Realización de una tabla con las diferentes combinaciones
 - Determinación de deficiencias de accesibilidad
 - Más de 30 minutos al centro de salud asignado
 - Más de 60 minutos al hospital más cercano
- Cálculo de los **índices de accesibilidad de distancia**
 - Relación de cada núcleo con los centros atractores
 - Distancia real/distancia ficticia (medida en línea recta)



Algunas conclusiones

- Peores índices de accesibilidad: núcleos de las comarcas de Anguiano y Tierra de Cameros con sus cabeceras de comarca y comarca de Cervera de Río Alhama con su hospital (Calahorra).
- Tiempo de viaje hasta Logroño: comarcas de Arnedo, Ezcaray y Tierra de Cameros >45 min. Comarcas de Anguiano y Cervera del Río Alhama <60 min.
- Núcleos con mayor población, mejor accesibilidad.
- La mayor parte de los núcleos tienen un IES a menos de 30 min.
- Las comarcas de Anguiano, Arnedo, Cervera del Río Alhama, Ezcaray y Torrecilla en Cameros presentan tiempos > 30 minutos a las autopistas más próximas.
- 37% de núcleos de Anguiano no tiene un polígono industrial o centro comercial a < 60 min.

ANÁLISIS DE ACCESIBILIDAD TERRITORIAL

- **Objetivos y criterios directores del Plan:**
 - Buena conectividad territorial de todos los núcleos habitados de La Rioja
 - Distribución territorial de la población más equilibrada con una red jerarquizada y estructurada, que vertebré todas las comarcas de La Rioja.
- **Objetivos del análisis territorial y de accesibilidad**
 - Diagnóstico sobre la situación de los núcleos habitados en relación con la Red de carreteras
 - Establecer las deficiencias en las comunicaciones entre:
 - Localidades con sus cabeceras de comarcas y servicios básicos
 - Comarcas con Logroño
 - Solucionar problemas de accesibilidad o mejorar el funcionamiento, conectividad y funcionalidad territorial de la red regional como infraestructura básica para el desarrollo territorial de todos los núcleos habitados de La Rioja.

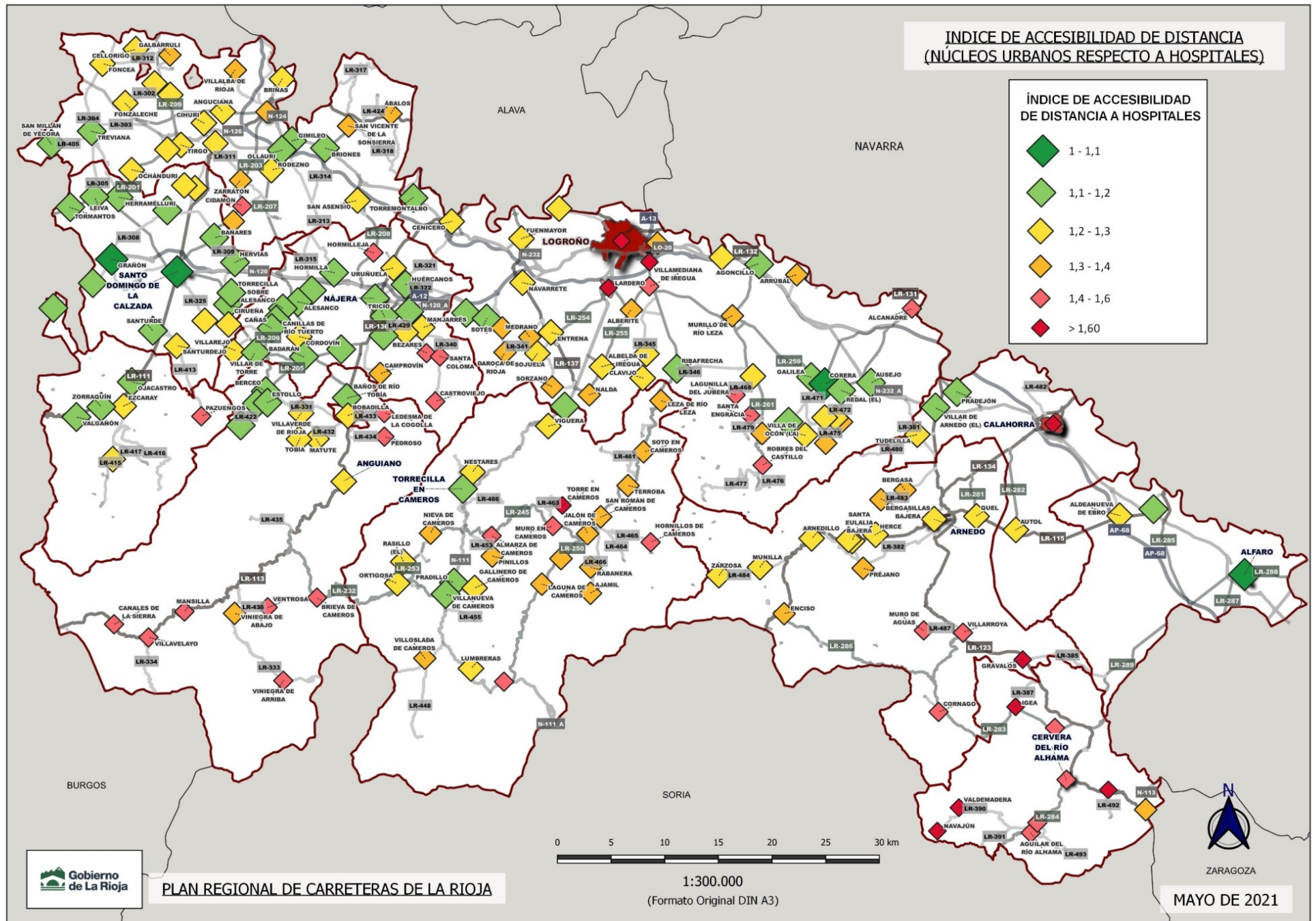
- **Análisis realizados:**

- Mapas de isócronas
- Tiempos de recorrido desde cada núcleo a diferentes servicios
- Índice de accesibilidad de distancia


Comarca de Arnedo

Núcleo de Población	Municipio	Población*	Cabeceiras/Salud				DESTINO					
			Cabecera Comarca	Hospital San Pedro (Logroño)	Fundación Hospital de Calahorra	Centro de Salud**	Instituto de Educación Secundaria Pública**	Universidad de La Rioja (Logroño)	Aeropuerto de Logroño-Agoncillo	Enlace Autopista**	Polígonos industriales**	Superficies comerciales**
Arnedo (C)	Arnedo	15.015	-	41	19	2 (Centro de Salud de Atención Primaria de Arnedo)	3 (I.E.S. Virgen de Vico - Arnedo)	41	36	19 (Calahorra Ac.)	13 (La Maja)	20 (Centro Comercial Arcca)
Quel	Quel	2.078	7 (Arnedo)	40	14	6 (Centro de Salud de Atención Primaria de Arnedo)	9 (I.E.S. Virgen de Vico - Arnedo)	40	35	13 (Calahorra Ac.)	7 (La Maja)	14 (Centro Comercial Arcca)
Arnedillo	Arnedillo	387	16 (Arnedo)	55	33	15 (Centro de Salud de Atención Primaria de Arnedo)	13 (I.E.S. Celso Díaz - Arnedo)	54	50	33 (Calahorra Ac.)	28 (La Maja)	34 (Centro Comercial Arcca)
Herce	Herce	330	9 (Arnedo)	48	26	8 (Centro de Salud de Atención Primaria de Arnedo)	6 (I.E.S. Celso Díaz - Arnedo)	47	43	26 (Calahorra Ac.)	20 (La Maja)	27 (Centro Comercial Arcca)
Cornago	Cornago	304	30 (Arnedo)	64	42	28 (Centro de Salud de Cervera del Río Alhama)	27 (S.I.E.S. del I.E.S. Gonzalo de Berceo - Cervera del Río Alhama)	64	59	42 (Calahorra Ac.)	37 (La Maja)	43 (Centro Comercial Arcca)
Préjano	Préjano	206	16 (Arnedo)	54	33	15 (Centro de Salud de Atención Primaria de Arnedo)	12 (I.E.S. Celso Díaz - Arnedo)	54	50	33 (Calahorra Ac.)	27 (La Maja)	33 (Centro Comercial Arcca)
Grávalos	Grávalos	187	22 (Arnedo)	56	34	18 (Centro de Salud de Cervera del Río Alhama)	17 (S.I.E.S. del I.E.S. Gonzalo de Berceo - Cervera del Río Alhama)	56	51	25 (Alfaro Ac.)	26 (La Senda)	35 (Centro Comercial Arcca)

PLAN REGIONAL DE CARRETERAS 2022-2030



MOVILIDAD CICLISTA

- Análisis de posibles rutas ciclistas
 - *Demanda de viajes > 50 viajes diarios*
 - *Distancia de < 5 kilómetros*
- Identificadas también rutas ciclistas deportivas y de ocio

**PLAN
REGIONAL DE
CARRETERAS
2022-2030**

ORIGEN - DESTINO		DEMANDA GLOBAL	DISTANCIA (KM)	ID CARRETERA	IMD TRAMO	CARRIL BICI EXISTENTE	COMENTARIOS
MUNICIPIO 1	MUNICIPIO 2						
Albelda de Iregua	Alberite	865,97	6,50	LR-255_03	4.052	NO	
Albelda de Iregua	Nalda	947,01	4,72	LR-255_05	3.297	NO	
Alberite	Lardero	3.859,43	3,40	254_05	4.618	NO	
				254_06	4.618	NO	
Alberite	Logroño	6.601,41	8,20	Vía Romana del Iregua	-	NO	*
Alberite	Villamediana de Iregua	2.740,90	3,00	LR-255_01	4.052	NO	
Aldeanueva de Ebro	Rincón de Soto	3.465,53	4,33	LR-115_21	3.818	NO	
Alesón	Nájera	177,11	4,78	N-120a, Calle San Fernando		SI	Titularidad municipal
Alesón	Huércanos	122,64	4,38	LR-427_01	766	NO	
				LR-427_02	2.329	NO	
Arnedo	Quel	1.072,27	4,32	LR-115_15	8.170	SI	
Baños del Río Tobía	Bobadilla	-	1,90	113_20	2.107	NO	En proyecto
Briñas	Haro	134,73	4,99	N-124		SI	Titularidad municipal y estatal
Briones	Gimileo	145,00	4,08	N-232		NO	
Casalarreina	Tirgo	275,07	3,05	Av. La Paz		NO	
Cuzcurrita de Río Tirón	Tirgo	299,00	2,44	LR-201_07	1.191	NO	
Gimileo	Ollauri	112,80	2,25	LR-207_01	1.737	SI	Titularidad municipal
Haro	Gimileo	463,92	4,69	N-124		NO	
Huércanos	Uruñuela	299,47	3,55	LR-322_03	1.125	NO	
Huércanos	Tricio	398,53	4,90	LR-427_02	2.329	NO	
				LR-136_01	5.206	NO	
Huércanos	Nájera	1.933,72	4,41	LR-321_01	1.012	NO	
Lardero	Logroño	4.336,22	3,46	Av. Madrid		NO	
Logroño	Villamediana de Iregua	1.266,33	4,22	LR-250_01	4.302	NO	
				LR-250_02	19.503	NO	
Navarrete	Fuenmayor	2.844,60	5,00	LR-137_08	2.136	NO	
				LR-137_09	2.136	NO	
Nájera	Tricio	2.059,80	3,76	LR-113_29	2.954	NO	
				LR-429_01	879	NO	
Pradejón	Villar de Arnedo, El	1.739,19	3,87	LR-123_24	662	PARCIAL	Titularidad municipal y regional
Sotés	Ventosa	157,53	2,58	LR-341_03	317	NO	
Tudelilla	Villar de Arnedo, El	574,80	4,62	LR-123_22	3.810	NO	
				LR-481_01	262	NO	

RESUMEN DE PROBLEMAS FUNCIONALES DE LA RED DE CARRETERAS

Inventario y estado de conservación de la Red

- 125 km de las redes Regional Básica y Comarcal con una anchura de plataforma inferior a 6 metros.
- 153 km en la Red Local con anchura inferior a 5 metros.
- 350 km de la Red con los problemas de conservación.

Principalmente:

- | | |
|---|------------------------------------|
| • Fisuración del firme | • Roderas en el firme |
| • Rotura del firme | • Blandón en el firme |
| • Exudaciones | • Falta de paneles direccionales |
| • Roturas por cizalladura | • Cruces peligrosos |
| • Rodadura incomoda e irregular | • Parcheo en mal estado |
| • Sin pintura | • Firme muy deteriorado |
| • Deformaciones de la calzada | • Falta de barrera |
| • Calzada bacheada | • Señalización vieja o inexistente |
| • Pérdida de material del firme | • Firme envejecido |
| • Falta de señalización en zona peligrosa | • Cazuelas en el firme |

- Tramos que requieren actuaciones de mayor envergadura (Campaña Visual 2021) 

ENSANCHES Y MEJORAS	TIPO DE ACTUACIÓN
LR-113. Mansilla (Tramo De LR-334 a Pk-20+250) 8,9 Km.	ENSANCHE Y MEJORA
LR-113 (Tramo Canales a Villavelayo) 3,5 Km.	ENSANCHE Y MEJORA
LR-115. (Enciso al Pk-7+360) 4,1 Km.	ENSANCHE Y MEJORA
LR 207. Badarán (Tramo de LR-205 al Pk-19+100) 4,1 Km.	ENSANCHE Y MEJORA
LR-232 (De Ortigosa al Pk-11+500) 5,9 Km.	ENSANCHE Y MEJORA
LR-250. (Tramo Jalón a Laguna de Cameros) 6,3 Km.	ENSANCHE Y MEJORA
LR-250 (Tramo Terroba a Jalón) 6,7 Km.	ENSANCHE Y MEJORA
LR-259. Ausejo (Tramo N-232 a LR-260) 5,3 Km.	ENSANCHE Y MEJORA
LR-301. Galbarruli (Tramo Galbarruli a la LR-403) 1,6 Km.	ENSANCHE Y MEJORA
LR-304 y LR-305. Treviana 13,4 Km.	ENSANCHE Y MEJORA
LR-308. Grañón- Villalobar (Tramo N-120 a Pk-10) 5,7 Km.	ENSANCHE Y MEJORA
LR-312. Foncea-Cellorigo 4,7 Km.	ENSANCHE Y MEJORA
LR-315. Hormilla 4,6 Km.	ENSANCHE Y MEJORA
LR-323 (Tramo LR-308 a Morales) 3,6 Km.	ENSANCHE Y MEJORA
LR-344. Alberite 1,3 Km.	ENSANCHE Y MEJORA
LR-448. Lomos de Orio 8,5 Km.	ENSANCHE Y MEJORA
LR-454. Gallinero de Cameros (puente a Gallinero) 2,5 Km.	ENSANCHE Y MEJORA
LR-455. Aldeanueva de Cameros 3,6 Km.	ENSANCHE Y MEJORA
LR-115 (Travesía de Aldeanueva hasta N-232). 5,5 Km.	REFUERZO DE FIRME
LR-115 (Tramo de Arnedillo a LR-484). 4,4 Km.	REFUERZO DE FIRME
LR-115 (Travesía de Enciso). 0,7 Km.	REFUERZO DE FIRME
LR-115 (Travesía de Quel hasta Autol). 5,1 Km.	REFUERZO DE FIRME
LR-123 (Tramo LR-115 a N-232) 10,8 Km.	REFUERZO DE FIRME
LR-123 (Tramo Villarroya al Puente del Pk-39+400). 4,4 Km.	REFUERZO DE FIRME
LR-123 (Travesía de Cervera). 0,6 Km.	REFUERZO DE FIRME
LR-260 (Tramo N-232 a Alcanadre) 8,1 Km.	REFUERZO DE FIRME
LR-308 (Travesía de Villalobar) 0,7 Km.	REFUERZO DE FIRME
LR-313 (Tramo A-12 a final Hormilla) 1,8 Km.	REFUERZO DE FIRME
LR-313 (Tramo Pk-8+500 a la LR-314) 1,8 Km.	REFUERZO DE FIRME
LR-321 (Tramo Huércanos a Pk-8+000) 5,5 Km.	REFUERZO DE FIRME
LR-463 Torre en Cameros 6,5 Km.	REFUERZO DE FIRME
LR-465 Hornillos de Cameros 5,8 Km.	REFUERZO DE FIRME
LR-482 Murillo de Calahorra 3,1 Km.	REFUERZO DE FIRME
LR-504 Castañares de Rioja 5,6 Km.	REFUERZO DE FIRME
LR-286 (Tramo LR-115 a la LR-283) 19,2 Km.	REHABILITACIÓN CARRETERAS

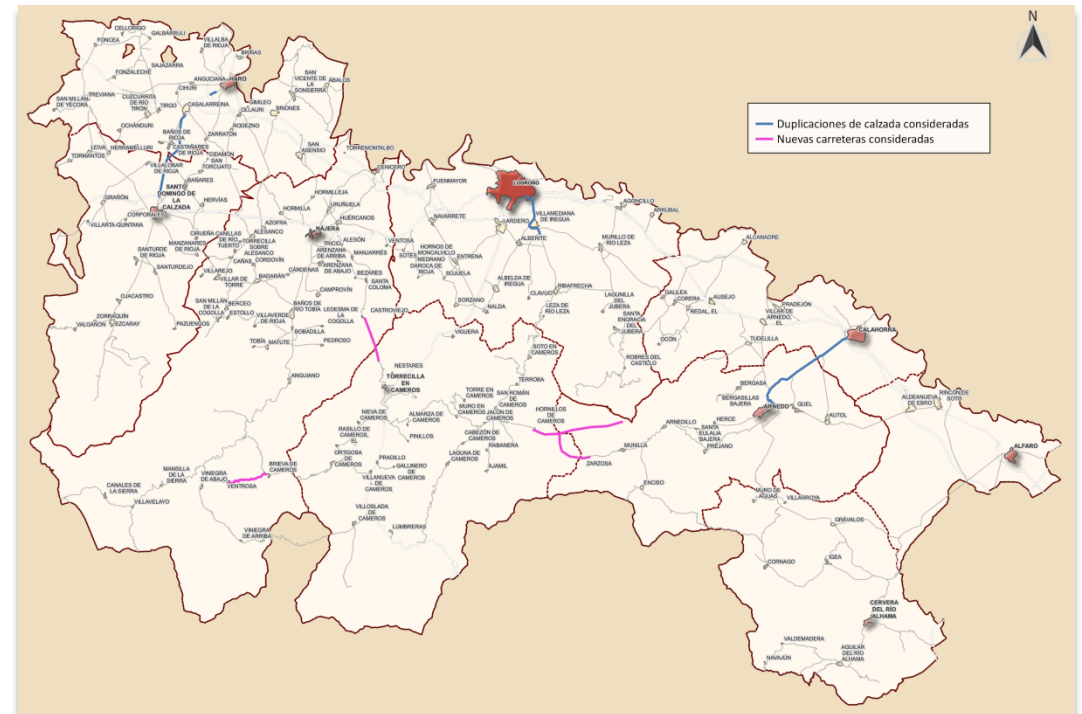
RESUMEN DE PROBLEMAS FUNCIONALES DE LA RED DE CARRETERAS. Análisis de accesibilidad y territorio

- Identificados los núcleos con problemas de accesibilidad a centros sanitarios (19 relaciones), y los tramos de carretera afectados (104)

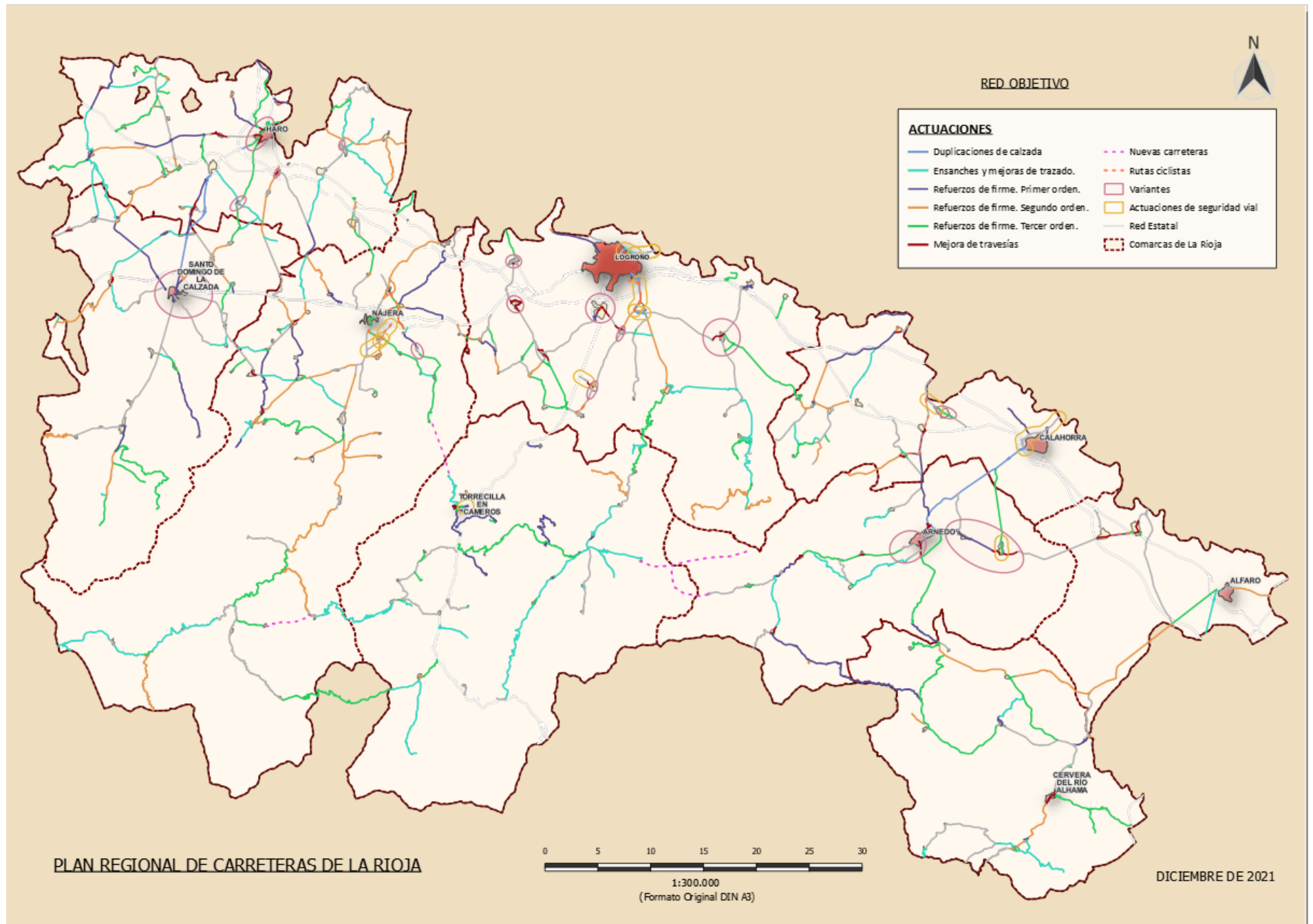


- Se propone la mejora y acondicionamiento de aquellos tramos que no cumplen una características mínimas aceptables (ancho de plataforma)
 - Mayor velocidad de circulación y mejora en las condiciones de seguridad.
- Se han analizado también las propuestas de nuevas carreteras (NC) y desdoblamientos (DU) propuestos en el Plan Regional de Carreteras de La Rioja vigente, solicitadas por ayuntamientos y organismos en las consultas previas o propuestas por el propio estudio de accesibilidad:

Núcleo urbano	Hospital más cercano	Centro de salud más cercano	Población	Tiempo (min)	Tiempo en exceso*
Canales de la Sierra	Hospital San Pedro	-	86	89	48,3%
Canales de la Sierra	-	Centro de Salud de Nájera	86	70	133,3%
Viniegra de Abajo	Hospital San Pedro	-	75	70	16,7%
Viniegra de Abajo	-	Centro de Salud de Nájera	75	50	66,7%
Mansilla	Hospital San Pedro	-	48	76	26,7%
Mansilla	-	Centro de Salud de Nájera	48	57	90%
Ventrosa	Hospital San Pedro	-	48	71	18,3%
Ventrosa	-	Centro de Salud de Nájera	48	52	73,3%
Villavelayo	Hospital San Pedro	-	45	84	40%
Villavelayo	-	Centro de Salud de Nájera	45	65	116,7%
Brieva de Cameros	Hospital San Pedro	-	38	66	10%
Brieva de Cameros	-	Centro de Salud de Nájera	38	47	56,7%
Viniegra de Arriba	Hospital San Pedro	-	36	79	31,7%
Viniegra de Arriba	-	Centro de Salud de Nájera	36	65	116,7%
Navajún	Hospital Fundación de Calahorra	-	68	68	13,3%
Valdemadera	Hospital Fundación de Calahorra	-	64	64	6,7%
Torre en Cameros	Hospital San Pedro	-	62	62	3,3%
Zarzosa	-	Centro de Salud de Atención Primaria de Arnedo	15	32	6,7%
San Andrés	-	Centro de Salud de Torrecilla en Cameros	31	31	3,3%



PLAN
REGIONAL DE
CARRETERAS
2022-2030



ACTUACIONES DEL PLAN DE CARRETERAS 2022 -2030

DUPLICACIONES DE CALZADA	Importe (€)
LR-250_02 (Tramo LR-443 LR-255)	11.862.220,09 €
LR-443_01 (Tramo LA PORTALADA LR-250)	1.636.168,29 €

VARIANTES	Importe (€)
LR-111_12 (Tramo SANTO DOMINGO DE LA CALZADA)	6.798.136,80 €
LR-115_13 (Tramo ARNEDO OESTE)	22.000.000,00 €
LR-259_1_02 (Tramo MURILLO RIO DE LEZA (2ª fase))	8.722.884,74 €

ENSANCHES Y MEJORAS DE TRAZADO	Importe (€)
LR-113_01 (Tramo L.P. BURGOS LR-437)	508.068,18 €
LR-113_02 (Tramo LR-437 CANALES)	3.172.472,25 €
LR-113_04 (Tramo CANALES VILLAVELAYO)	1.990.918,34 €
LR-113_06 (Tramo VILLAVELAYO LR-334)	307.204,02 €
LR-113_07 (Tramo LR-334 MANSILLA)	2.693.942,92 €
LR-113_09 (Tramo MANSILLA TABLADAS)	2.882.991,55 €
LR-115_03 (Tramo ENCISO LR-484)	2.911.687,18 €
LR-131_1_02 (Tramo LOGROÑO POLIGONO CANTABRIA)	756.194,50 €
LR-204_11 (Tramo LR-206 BADARÁN)	1.732.603,13 €
LR-207_14 (Tramo LR-205 LR-113)	2.398.988,95 €
LR-232_06 (Tramo ORTIGOSA BRIEVA)	14.024.141,15 €
LR-250_15 (Tramo TERROBA LR-478)	3.298.286,10 €
LR-250_16 (Tramo LR-478 SAN ROMAN DE CAMEROS)	209.167,28 €
LR-250_18 (Tramo SAN ROMAN DE CAMEROS LR-466)	534.538,59 €

ENSANCHES Y MEJORAS DE TRAZADO	Importe (€)
LR-250_19 (Tramo LR-466 JALON DE CAMEROS)	488.056,98 €
LR-250_21 (Tramo JALON DE CAMEROS CABEZON DE CAMEROS)	2.869.937,25 €
LR-250_23 (Tramo CABEZON DE CAMEROS LAGUNA DE CAMEROS)	1.493.221,94 €
LR-250_25 (Tramo LAGUNA DE CAMEROS LR-457)	7.622.985,14 €
LR-250_26 (Tramo LR-457 N-111)	25.630,22 €
LR-259_2_01 (Tramo N-232 LR-260)	2.942.349,70 €
LR-261_07 (Tramo VENTAS BLANCAS LR-469)	2.474.934,10 €
LR-261_08 (Tramo LR-469 LR-467)	314.536,59 €
LR-261_09 (Tramo LR-467 LR-470)	574.553,50 €
LR-261_10 (Tramo LR-470 ROBRES DE CASTILLO)	3.615.264,24 €
LR-261_13 (Tramo LR-477 LR-476)	1.259.345,60 €
LR-287_01 (Tramo ALFARO N-232)	520.065,43 €
LR-287_02 (Tramo N-232 L.P. NAVARRA)	2.111.217,98 €
LR-301_03 (Tramo GALBARRULI LR-403)	613.452,90 €
LR-304_02 (Tramo HERRAMELLURI LR-305)	2.850.260,75 €
LR-304_03 (Tramo LR-305 LR-405)	399.971,06 €
LR-304_06 (Tramo TREVIANA N-232)	2.078.228,19 €
LR-308_05 (Tramo N-120 LR-201)	1.204.062,90 €
LR-308_06 (Tramo LR-201 VILLALOBAR DE RIOJA)	816.334,38 €
LR-318_05 (Tramo N-232A A SAN VICENTE DE LA SONSIERRA (VARIANTE ESTE))	260.337,92 €
LR-323_02 (Tramo GRAÑON MORALES)	1.393.831,76 €
LR-325_02_2 (Tramo STO DOMINGO MANZANARES DE RIOJA)	801.312,83 €
LR-325_03 (Tramo MANZANARES DE RIOJA)	228.065,96 €
LR-325_04 (Tramo MANZANARES DE RIOJA LR204)	449.967,98 €
LR-429_05 (Tramo BEZARES A SANTA COLOMA)	459.046,39 €

ACTUACIONES DEL PLAN DE CARRETERAS 2022 -2030

REFUERZOS DE FIRME	Importe (€)
LR-115_04 (Tramo LR-484 LR-485)	130.633,49 €
LR-115_05 (Tramo LR-485 ARNEDILLO)	465.230,93 €
LR-115_16 (Tramo QUEL)	361.365,42 €
LR-115_17 (Tramo QUEL AUTOL)	527.983,01 €
LR-115_21 (Tramo ALDEANUEVA N-232)	396.793,34 €
LR-123_13 (Tramo LR-487 TURRUNCUN)	460.057,09 €
LR-123_14 (Tramo TURRUNCUN)	38.947,99 €
LR-123_17 (Tramo LR-115 LR-585)	339.726,77 €
LR-123_18 (Tramo LR-585 LR-134)	209.894,88 €
LR-123_19 (Tramo LR-134 LR-483)	696.214,08 €
LR-123_20 (Tramo LR-483 LR-381)	294.552,11 €
LR-123_21 (Tramo LR-381 LR-481)	506.337,51 €
LR-123_22 (Tramo LR-481 EL VILLAR)	489.297,31 €
LR-124_3_01 (Tramo L.P. ALAVA BRIÑAS (TR3))	42.253,03 €
LR-124_3_03 (Tramo BRIÑAS N-124 (TR3))	107.109,86 €
LR-260_01 (Tramo CORERA)	20.699,71 €
LR-260_03 (Tramo N-232 LR-259)	441.094,69 €
LR-260_04 (Tramo LR-259 ALCANADRE)	242.816,20 €
LR-285_2_03 (Tramo LR-289 LR-123)	268.319,23 €
LR-286_01 (Tramo LR-115 ENCISO)	58.061,17 €
LR-286_02 (Tramo ENCISO EL VILLAR)	514.256,09 €
LR-286_03 (Tramo EL VILLAR)	49.766,72 €
LR-286_04 (Tramo EL VILLAR LR-490)	358.735,10 €
LR-286_05 (Tramo LR-490 NAVALSAZ)	371.176,78 €
LR-286_06 (Tramo NAVALSAZ)	60.134,78 €
LR-286_07 (Tramo NAVALSAZ LR-283)	2.587.869,36 €
LR-304_01 (Tramo HERRAMELLURI)	10.518,33 €
LR-304_04 (Tramo LR-405 TREVIANA)	23.290,58 €
LR-304_05 (Tramo TREVIANA)	47.582,90 €
LR-305_01 (Tramo LEIVA)	40.570,69 €
LR-308_07 (Tramo VILLALOBAR DE RIOJA)	60.104,72 €
LR-313_01 (Tramo N-120 HORMILLA)	167.551,66 €
LR-313_02 (Tramo HORMILLA)	94.664,94 €
LR-313_04 (Tramo LR-315 LR-314)	350.734,51 €
LR-321_03 (Tramo HUERCANOS N-232)	457.046,32 €
LR-322_04 (Tramo LR-113 LR-514)	45.829,85 €

REFUERZOS DE FIRME	Importe (€)
LR-422_02 (Tramo LUGAR DEL RIO)	39.443,72 €
LR-463_01 (Tramo LR-245 TORRE EN CAMEROS)	406.332,96 €
LR-465_01 (Tramo LR-464 HORNILLOS DE CAMEROS)	365.010,97 €
LR-482_01 (Tramo CALAHORRA MURILLO DE CALAHORRA)	262.087,33 €
LR-504_01 (Tramo LR-111 CASTAÑARES)	173.868,39 €
LR-504_03 (Tramo CASTAÑARES LR-111)	202.846,46 €
LR-547_01 (Tramo N-111 TORRECILLA EN CAMEROS)	23.791,45 €

MEJORAS DE TRAVESÍA	Importe (€)
LR-115_02 (Tramo ENCISO)	469.271,88 €
LR-115_06 (Tramo ARNEDILLO)	617.796,00 €
LR-115_20 (Tramo ALDEANUEVA DE EBRO)	687.317,40 €
LR-123_05 (Tramo CERVERA DEL RIO ALHAMA)	2.222.782,90 €
LR-123_23 (Tramo EL VILLAR DE ARNEDO)	255.966,48 €
LR-203_01 (Tramo HARO)	426.610,80 €
LR-204_09 (Tramo VILLAR DE LA TORRE)	379.209,60 €
LR-206_04 (Tramo ALESANCO)	526.153,32 €
LR-207_02 (Tramo OLLAURI)	274.926,96 €
LR-254_06 (Tramo ALBERITE)	355.509,00 €
LR-256_02 (Tramo ALBELDA DE IREGUA)	374.469,48 €
LR-259_1_02 (Tramo MURILLO RIO DE LEZA)	630.435,96 €
LR-260_05 (Tramo ALCANADRE)	331.808,40 €
LR-284_01 (Tramo CERVERA DEL RIO ALHAMA)	1.250.000,00 €
LR-304_08 (Tramo FONCEA)	199.085,04 €
LR-306_01 (Tramo HARO)	199.085,04 €
LR-308_03 (Tramo GRAÑON)	383.949,72 €
LR-340_2_02 (Tramo TORRECILLA EN CAMEROS)	369.930,17 €
LR-480_01 (Tramo TUDELILLA)	421.870,68 €
LR-504_02 (Tramo CASTAÑARES DE RIOJA)	857.961,72 €
LR-541_02 (Tramo ENTRENA)	461.058,90 €
LR-583_01 (Tramo TRAVESIA DE ARNEDO)	682.577,28 €
LR-585_01 (Tramo LR-123 ARNEDO)	3.857.459,21 €

INVERSIONES PREVISTAS

OBRA NUEVA	2022	2023	2024	2025	2026	2027	2028	2029	2030	TOTAL
Acondicionamientos, ensanches y mejoras	1.750.000,00 €	3.492.870,74 €	3.572.769,49 €	3.652.668,23 €	4.259.337,01 €	6.339.235,76 €	6.419.134,50 €	6.499.033,25 €	6.578.931,99 €	42.563.980,97 €
Autovías/Desdoblamientos	0,00 €	0,00 €	0,00 €	0,00 €	0,00 €	3.374.597,09 €	3.374.597,09 €	3.374.597,09 €	3.374.597,09 €	13.498.388,37 €
Nuevas carreteras	0,00 €	0,00 €	0,00 €	0,00 €	0,00 €	0,00 €	0,00 €	0,00 €	500.000,00 €	500.000,00 €
Variantes	3.550.000,00 €	3.997.561,18 €	4.068.651,61 €	4.139.742,04 €	4.210.832,48 €	4.281.922,91 €	4.353.013,34 €	4.424.103,77 €	4.495.194,21 €	37.521.021,54 €
TOTAL	5.300.000,00 €	7.490.431,92 €	7.641.421,10 €	7.792.410,27 €	8.470.169,49 €	13.995.755,76 €	14.146.744,94 €	14.297.734,11 €	14.948.723,29 €	94.083.390,88 €
ACUMULADO	5.300.000,00 €	12.790.431,92 €	20.431.853,02 €	28.224.263,29 €	36.694.432,78 €	50.690.188,54 €	64.836.933,47 €	79.134.667,58 €	94.083.390,88 €	

CONSERVACIÓN	2022	2023	2024	2025	2026	2027	2028	2029	2030	TOTAL
Actuaciones en medio urbano	5.330.000,00 €	1.282.927,42 €	1.305.742,30 €	1.328.557,18 €	1.351.372,05 €	1.374.186,93 €	1.397.001,81 €	1.419.816,68 €	1.445.631,56 €	16.235.235,94 €
Refuerzos y renovación del firme	800.000,00 €	1.421.056,74 €	1.445.148,47 €	1.469.240,20 €	1.493.331,92 €	1.517.423,65 €	1.541.515,38 €	1.565.607,10 €	1.557.278,96 €	12.810.602,42 €
Actuaciones de Movilidad Sostenible	56.000,00 €	900.000,00 €	900.000,00 €	350.000,00 €	356.010,44 €	362.020,87 €	368.031,31 €	374.041,74 €	380.052,18 €	4.046.156,53 €
Seguridad vial	960.000,00 €	1.515.000,00 €	1.541.941,93 €	1.568.883,86 €	1.595.825,78 €	1.622.767,71 €	1.649.709,64 €	1.676.651,57 €	1.703.593,50 €	13.834.373,98 €
Plan de Acción contra el Ruido	300.000,00 €	300.000,00 €	300.000,00 €	300.000,00 €	300.000,00 €	327.158,14 €	327.158,14 €	327.158,14 €	327.158,14 €	2.808.632,57 €
Conservación ordinaria y vialidad invernal	2.700.000,00 €	4.100.000,00 €	4.172.912,15 €	4.245.824,30 €	4.318.736,44 €	4.391.648,59 €	4.464.560,74 €	4.537.472,89 €	4.610.385,04 €	37.541.540,15 €
Medidas en autopista AP-68	5.899.840,60 €	6.053.646,64 €	6.311.625,43 €	6.571.423,02 €	6.090.128,02 €	158.250,00 €	0,00 €	0,00 €	0,00 €	31.084.913,71 €
TOTAL	16.045.840,60 €	15.572.630,81 €	15.977.370,28 €	15.833.928,55 €	15.505.404,66 €	9.753.455,90 €	9.747.977,01 €	9.900.748,12 €	10.024.099,37 €	118.361.455,29 €
ACUMULADO	16.045.840,60 €	31.618.471,41 €	47.595.841,69 €	63.429.770,23 €	78.935.174,89 €	88.688.630,79 €	98.436.607,80 €	108.337.355,92 €	118.361.455,29 €	

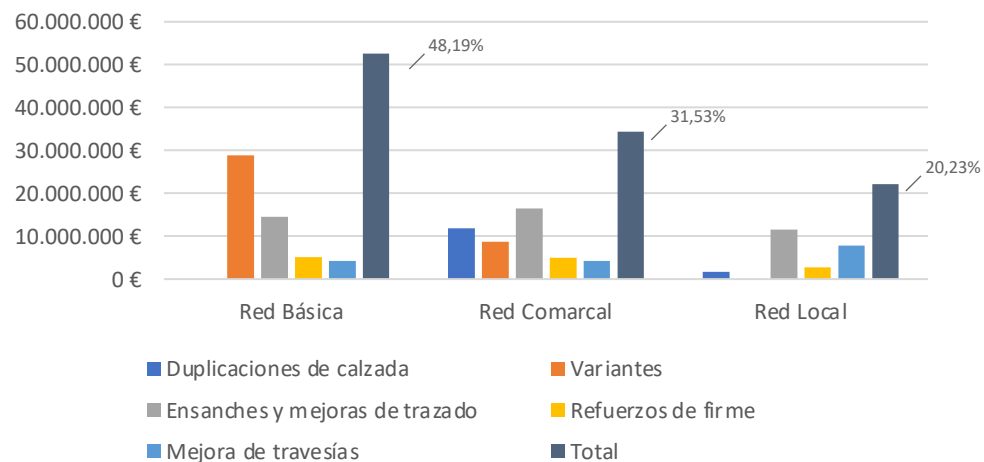
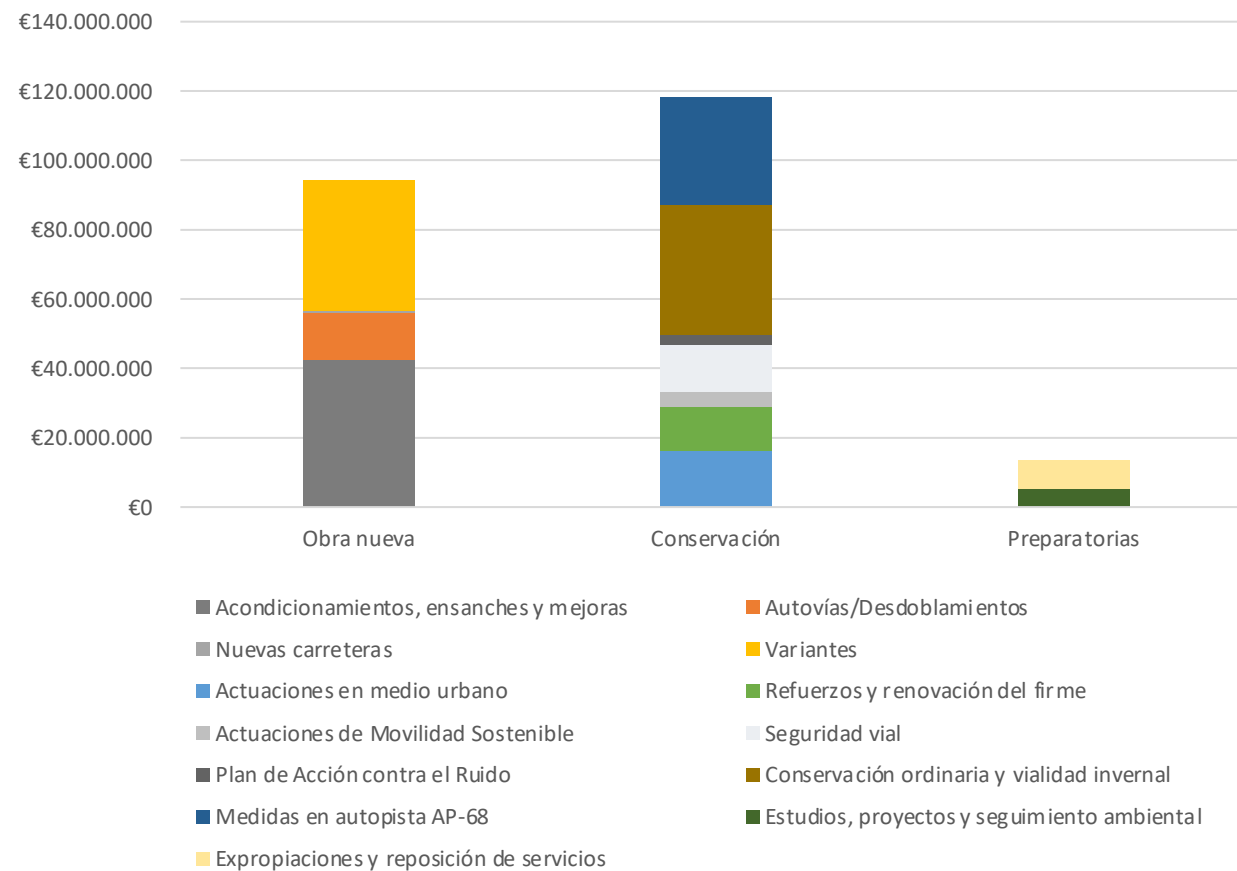
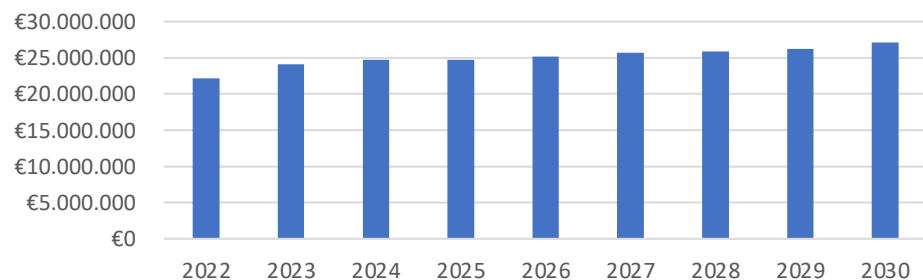
PREPARATORIAS	2022	2023	2024	2025	2026	2027	2028	2029	2030	TOTAL
Estudios, proyectos y seguimiento ambiental	350.000,00 €	411.973,76 €	420.278,16 €	428.582,57 €	465.859,32 €	769.766,57 €	778.070,97 €	786.375,38 €	822.179,78 €	5.233.086,50 €
Expropiaciones y reposición de servicios	500.000,00 €	636.686,71 €	649.520,79 €	662.354,87 €	719.964,41 €	1.189.639,24 €	1.202.473,32 €	1.215.307,40 €	1.270.641,48 €	8.046.588,22 €
TOTAL	850.000,00 €	1.048.660,47 €	1.069.798,95 €	1.090.937,44 €	1.185.823,73 €	1.959.405,81 €	1.980.544,29 €	2.001.682,78 €	2.092.821,26 €	13.279.674,72 €
ACUMULADO	850.000,00 €	1.898.660,47 €	2.968.459,42 €	4.059.396,86 €	5.245.220,59 €	7.204.626,39 €	9.185.170,69 €	11.186.853,46 €	13.279.674,72 €	

INVERSIONES PREVISTAS

INVERSIONES TOTALES	2022	2023	2024	2025	2026	2027	2028	2029	2030	TOTAL
Obra nueva	5.300.000,00 €	7.490.431,92 €	7.641.421,10 €	7.792.410,27 €	8.470.169,49 €	13.995.775,76 €	14.146.744,94 €	14.297.734,11 €	14.948.723,29	94.083.410,88 €
Conservación	16.045.840,60 €	15.572.630,81 €	15.977.370,28 €	15.833.928,55 €	15.505.404,66 €	9.753.455,90 €	9.747.977,01 €	9.900.748,12 €	10.024.099,37 €	118.361.455,30 €
Preparatorias	850.000,00 €	1.048.660,47 €	1.069.798,95 €	1.090.937,44 €	1.185.823,73 €	1.959.405,81 €	1.980.544,29 €	2.001.682,78 €	2.092.821,26 €	13.279.674,73 €
TOTAL	22.195.840,60 €	24.111.723,20 €	24.688.590,33 €	24.717.276,26 €	25.161.397,88 €	25.708.637,47 €	25.875.266,24 €	26.200.165,01 €	27.065.643,92 €	225.724.540,91 €
ACUMULADO	22.195.840,60 €	46.307.563,80 €	70.996.154,13 €	95.713.430,39 €	120.874.828,27 €	146.583.465,74 €	172.458.731,98 €	198.658.896,99 €	225.724.540,91 €	

INVERSIONES TOTALES	2022	2023	2024	2025	2026	2027	2028	2029	2030	TOTAL
Inversiones reales	16.296.000,00 €	18.058.076,56 €	18.376.964,90 €	18.145.853,24 €	19.071.269,86 €	25.550.367,46 €	25.875.266,24 €	26.200.165,01	27.065.643,92 €	194.639.607,19 €
Medidas en AP 68	5.899.840,60 €	6.053.646,64	6.311.625,43	6.571.423,02	6.090.128,02 €	158.250,00 €	0,00 €	0,00 €	0,00 €	31.084.913,71 €

INVERSIONES PREVISTAS

INVERSIÓN POR TIPO DE RED

INVERSIÓN POR TIPO DE ACTUACIÓN

INVERSIÓN ANUAL


MUCHAS GRACIAS

